

# La EPA refleja un 2020 con 623 mil ocupados menos y récord de empleo público

Valoración datos de EPA  
Datos IV trim. 2020

La ocupación aumentó en el cuarto trimestre en 167.400 personas, mientras que en el conjunto del año disminuyó un 3,12%

La población activa aumentó en 164.300 personas en el último trimestre, mientras que en el conjunto de 2020 cayó un 0,41%

El paro EPA apenas descendió en el cuarto trimestre (-3.100 personas), por la progresiva corrección en la cifra de inactivos

Análisis Randstad Research: el año 2020 deja 623 mil ocupados menos y 528 mil parados más, mientras que el sector público alcanza cifras de récord de empleo

# La EPA refleja un 2020 con 623 mil ocupados menos y récord de empleo público

La Encuesta de Población Activa (EPA) del cuarto trimestre de 2020 refleja una recuperación parcial del impacto que la crisis del covid-19 ha tenido en el mercado laboral español. Se ha producido un aumento de la ocupación durante el trimestre, mientras que el paro también ha experimentado un ligero descenso. La población activa ha experimentado un aumento muy similar a la de la población ocupada, de 164.300 personas. La ocupación aumentó en 167.400 personas en el cuarto trimestre, el mejor cuarto trimestre desde 2004, aunque debe matizarse dicha cifra por el repunte que las personas en ERTE han experimentado durante los últimos dos meses del año pasado. La cifra de ocupados quedó situada en 19,34 millones de personas. El paro ha descendido en 3.100 personas, hasta los 3,72 millones, mientras que la población inactiva descendió en 124.600 personas. La tasa de paro descendió una décima, hasta el 16,13%.

El buen comportamiento de la ocupación en el cuarto trimestre todavía recoge parte del efecto 'rebote' de la economía tras el peor trimestre de la historia de la EPA, que fue el segundo trimestre de 2020. El número de ocupados se ha situado en los 19,34 millones de personas, tras medirse un incremento trimestral de 167.400 ocupados. En términos interanuales se ha seguido atemperando la pérdida de ocupación, aunque todavía refleja una caída de un 3,12% (-622.600 ocupados).

En cuanto a la evolución de la actividad, el aumento de 164.300 activos sigue compensando parcialmente el descenso de 1,02 millones de activos en el segundo trimestre. La tasa de actividad ha recuperado 0,36 puntos porcentuales y se ha elevado hasta el 58,19%. En términos interanuales la población activa cae un 0,41%.

## El aumento trimestral del empleo, sobre todo a tiempo parcial y temporal, al contrario que en el conjunto del año

El aumento de la ocupación en el cuarto trimestre (+167.400 ocupados) se ha localizado tanto entre los trabajadores asalariados (+133.500 asalariados, +0,83%) como entre los trabajadores por cuenta propia (+28.900, +0,94%). Dentro de los trabajadores por cuenta propia han disminuido trimestralmente el número de los empleadores (-32.100, -3,59%), mientras que ha crecido el número de los trabajadores por cuenta propia sin trabajadores a su cargo. En términos interanuales descienden el número de empleadores (-10,14%) y aumenta el del resto de trabajadores por cuenta propia.

## En 2020 cae el empleo privado en 748 mil personas y el empleo público alcanza récord histórico (3,34 millones)

Entre los trabajadores asalariados, el cuarto trimestre del año se ha caracterizado por un aumento mucho más intenso de los que cuentan con contrato temporal (+107.200, +2,75%) frente a los que cuentan con un contrato indefinido (+26.300, +0,22%), pero en términos interanuales la evolución del empleo asalariado refleja descensos en ambos casos, pero mucho más pronunciado en el caso de los asalariados temporales (-397.100, -9,03%) que en el de los indefinidos (-207.500, -1,67%). Este comportamiento anual, que ya se observó los tres trimestres previos, refleja un impacto asimétrico de la pérdida de empleo entre indefinidos y temporales como consecuencia de la crisis del covid-19. La tasa de temporalidad aumenta cuatro décimas respecto al trimestre anterior y queda situada en el 24,6%, lo que indica que más de 3 de cada 4 trabajadores asalariados en España cuentan con un contrato indefinido.

La recuperación de empleo del cuarto trimestre volvió a ser más intensa en el sector público (+1,26%) que en el privado (+0,79%). En términos interanuales mientras que el empleo público sigue creciendo (+3,87%) el empleo en el sector privado disminuye fuertemente, con una caída del 4,48%. Los

ocupados en el sector privado se sitúan en los 15,97 millones de personas y los del sector público en los 3,34 millones, el valor más alto de la serie histórica.

El empleo ha aumentado en el cuarto trimestre entre los mayores de 25 años, ya que entre los más jóvenes se ha medido una pérdida de 62.600 ocupados. El mayor incremento se ha producido en el segmento de 25 a 29 años (+65.800 ocupados) y el mayor incremento porcentual (+4,21%) también se ha concentrado dicha franja.

Por sectores, en el cuarto trimestre ha aumentado la ocupación en todos los sectores sin excepción. El mayor aumento se ha medido en el sector Servicios (+79.600), seguido de la Agricultura (+51.000), la Construcción (+30.900) y la Industria (+5.900). En términos interanuales el empleo baja en todos los sectores, con una intensidad menor en el caso de la Construcción (-0,29%) y mayor en Servicios (-3,55%), con una caída promedio del 3,12%.

El aumento del empleo en el cuarto trimestre se ha producido en 10 de las 17 comunidades autónomas y en Ceuta y Melilla. Los mayores aumentos se localizaron en Andalucía (+97.800) y Madrid (+62.100), aunque el aumento más intenso en términos porcentuales fue en La Rioja (+3,32%). En términos interanuales el empleo cae en todas las comunidades excepto en Extremadura, Murcia y La Rioja.

### La tasa de paro desciende al 16,13%, con una caída del 1,56% del paro desestacionalizado

El paro medido a través de la EPA ha descendido en 3.100 personas en el cuarto trimestre del año y la tasa de paro ha bajado hasta el 16,13%, lo que está lejos de reflejar la magnitud de la crisis en el mercado laboral. El INE explica que los requisitos de la OIT para considerar a una persona como parada son complicados de cumplir en un contexto de cierre empresarial y paralización de la actividad. Por esta razón, una parte importante de las personas que han perdido su empleo todavía siguen contabilizadas como inactivas.

El descenso trimestral del paro se ha producido entre los menores de 25 años (-50.000 parados), mientras que ha crecido en 46.900 entre los mayores de dicha edad. En términos desestacionalizado el paro ha bajado un 1,56%

---

La ocupación sin estacionalidad crece un 1,29%, y el paro desciende un 1,56%

### Análisis Randstad Research: el año 2020 deja 623 mil ocupados menos y 528 mil parados más, mientras que el sector público alcanza cifras de récord de empleo

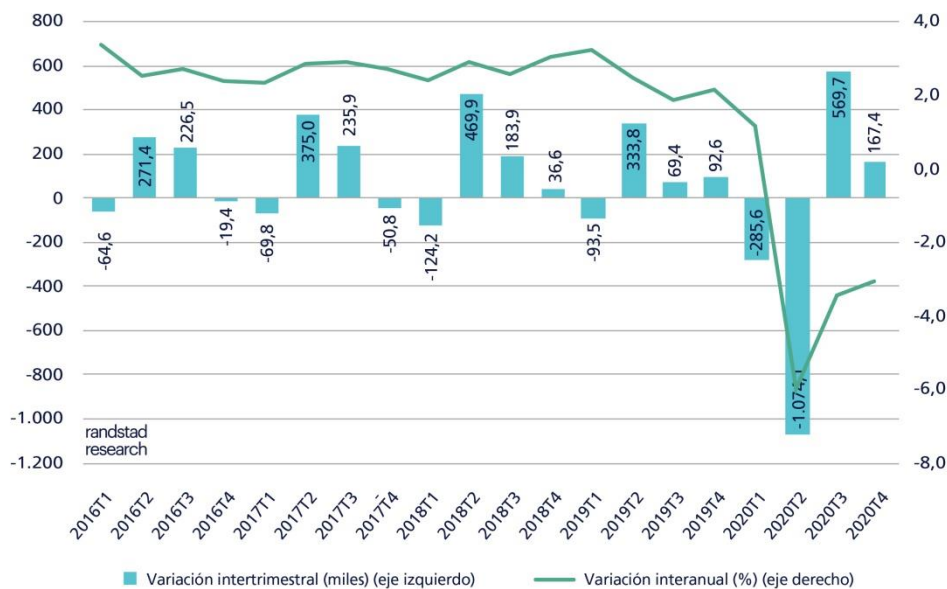
Una vez conocidos los datos de la EPA del cuarto trimestre ya resulta posible realizar un balance del impacto de la crisis del COVID-19 en el mercado laboral en 2020, según esta fuente estadística. Y el balance, como cabía esperar, es muy negativo. En el conjunto del año se han perdido 622.600 empleos, lo que equivale a una caída de un 3,12%. No es la mayor caída porcentual de la historia en un año, ya que los peores datos se midieron en 2009, con una caída del empleo de un 6,6%, pero en esta ocasión debe tenerse en cuenta la importancia cuantitativa del mecanismo de los ERTE, que a cierre de 2020 mantenían el empleo de 755 mil personas, contabilizadas como ocupados según la EPA y afiliados según la Seguridad Social.

La pérdida de empleo se ha concentrado en exclusiva en el sector privado, que ha visto descender la cifra de ocupados en 2020 en un total de 748.400 personas (además de ser donde se concentra la gran mayoría de los trabajadores en ERTE), mientras que el empleo público vivió un año de crecimiento, con 125.800 ocupados más, hasta alcanzar un record histórico de empleados públicos: 3.379.100 personas.

En cuanto al desempleo, la EPA refleja un aumento en 2020 de 527.900 parados, todavía no se ha recogido plenamente el efecto de la crisis, debido a que la normalización en el atípico aumento de los inactivos en el segundo trimestre no se ha completado todavía, lo que puede verse como un indicio en el hecho de que a cierre de año el número de parados medido por la EPA fuese casi 200.000 personas inferior a los registros de paro de las oficinas públicas de empleo al tiempo que la EPA refleje un aumento de 303 mil inactivos respecto a 2019.

### Evolución reciente de la población ocupada

2016T1-2020T4



### Tasas de paro desde 2014

2014T1-2020T4



## Información de contacto Randstad España

---

Departamento de  
comunicación

Leticia Serrano

[leticia.serrano@randstad.es](mailto:leticia.serrano@randstad.es)  
686 991 238

### Sobre Randstad Research

Randstad Research es el centro de estudios y análisis del Grupo Randstad en España, que nace con la clara misión de enmarcar el estudio del empleo en la economía española y sus incidencias en las empresas.

Este servicio de estudios de libre acceso sirve para poner a disposición de toda la sociedad información objetiva y solvente sobre el mercado de trabajo y los recursos humanos. Randstad Research combina el conocimiento de la realidad laboral, tanto española como internacional, con el rigor científico y metodologías contrastadas. Más información en: <https://www.randstadresearch.es>