

# El aumento de trabajadores en ERTE eclipsa el aumento de la afiliación en noviembre.

Valoración paro registrado, contratos, afiliación

Datos noviembre 2020

La afiliación aumentó en 31.638, el mejor comportamiento en un noviembre desde 2006, y superó los 19 millones, aunque con un gran aumento de trabajadores en ERTE

El paro registrado aumentó en 25.269 personas, el peor noviembre desde 2012, lo que lleva la cifra de parados hasta los 3,85 millones

La contratación disminuyó un 6,55% respecto a octubre y su caída anual es de un 17,82%, con retrocesos más intensos en el caso de la indefinida

Análisis Randstad Research: los trabajadores en ERTE repuntan, eclipsando el aparente buen comportamiento de la afiliación a la Seguridad Social

# El aumento de trabajadores en ERTE eclipsa el aumento de la afiliación en noviembre

La afiliación aumentó en noviembre en 32 mil personas, pero los trabajadores en ERTE aumentaron en 147 mil

Los registros del mercado de trabajo en el mes de noviembre de este año reflejan un comportamiento relativamente negativo, lo que interrumpe la senda de recuperación del mercado laboral observadas durante los cuatro meses anteriores. La afiliación ha mejorado su comportamiento respecto a los noviembreres de años anteriores, pero con un repunte de los trabajadores afectados por ERTes, mientras que el paro se ha comportado peor que en los noviembreres de años previos. La contratación sigue mostrando reducciones interanuales significativas, que en este pasado mes, aunque se han desacelerado las caídas respecto a octubre.

La **afiliación a la Seguridad Social en noviembre aumentó en 31.638 personas**, un incremento de un 0,17%, el mejor comportamiento en dicho mes desde 2006, pero encubre un aumento de los afectados por ERTes de 147 mil durante dicho mes. La serie desestacionalizada de afiliados también refleja un aumento de la afiliación en noviembre y la variación interanual se sitúa en un -1,83%. La cifra total de afiliados supera la barrera de los 19 millones (19,02 millones de personas).

**La contratación cayó un 6,55% respecto a octubre**, con un total de 1,45 millones de contratos. En comparación con el mes anterior, el descenso de la contratación se ha producido tanto en la indefinida (-15,84%) como en la temporal (-5,53%). En términos interanuales, la contratación indefinida cayó un 25,30% mientras que la temporal descendió un 17,01% respecto a las cifras de noviembre de 2019, lo que refleja todavía el fuerte impacto en la contratación de la paralización económica consecuencia de la crisis del covid-19.

El **paro registrado creció en noviembre en 25.269 personas (+0,66%)**, lo que supone el peor noviembre desde 2012. En términos desestacionalizados el dato tampoco es positivo puesto que se midió un aumento intermensual del desempleo tras corregir por la estacionalidad. La cifra total de parados registrados queda situada en los 3,85 millones.

Desciende un 6,55% la contratación en noviembre, aunque se desacelera más de 12 puntos la caída interanual (-17,82%)

La **contratación** ha descendido ligeramente respecto al mes de octubre, lo que mejora notablemente lo sucedido el año pasado (en noviembre de 2019 la contratación cayó más de un 20% respecto al mes anterior). El descenso, de un 6,55%, ha venido explicado por **ambas modalidades de contratación**, pero con más intensidad en el caso de la indefinida. En total, en el mes de noviembre se firmaron 1,45 millones de contratos, mientras que en noviembre del pasado año se alcanzaron los 1,76 millones de contratos.

En el caso de la contratación indefinida se firmaron 128.189 contratos en noviembre (la cifra más baja en dicho mes desde 2014), lo que supone 24.130 menos que en octubre (-15,84%), mientras que la contratación temporal, con 1,32 millones de contratos en noviembre, registró un descenso intermensual de 77.417 contratos (-5,53%).

En términos interanuales, la contratación sigue reduciéndose de manera intensa respecto al mismo mes de 2019 (-17,82%), aunque desacelerándose respecto al mes pasado. En noviembre las caídas se producen tanto en la contratación temporal (-17,01% en su tasa interanual) como en la indefinida (-25,30%).

### En términos desestacionalizados la afiliación crece en noviembre en 107 mil personas, aunque aumenta el paro

**El paro registrado creció, en términos desestacionalizados, en 1.758 personas** durante el mes de noviembre, lo que refleja un comportamiento genuinamente negativo en dicho período, rompiendo con cuatro meses previos de recuperación de esta serie.

La serie desestacionalizada de la afiliación a la Seguridad Social en noviembre refleja un aumento de 107.505 personas respecto a octubre, equivalente a un crecimiento del 0,57%, fruto de la tendencia de recuperación de actividad en el mercado laboral.

En términos interanuales, la afiliación desestacionalizada ha reducido en 4 décimas su caída, y pasa a descender un 1,83%, respecto al mínimo de junio (-4,58%).

### Hostelería pierde casi 81 mil afiliados tras un muy mal mes de noviembre

La **afiliación a la Seguridad Social ha descendido en 10 de las 17 comunidades autónomas** durante el mes de noviembre. Los mayores aumentos se han producido en la Comunidad Valenciana (+22.909) y Andalucía (+20.091), mientras que el mayor descenso se ha medido en Baleares (-19.154). El paro registrado creció en 14 comunidades autónomas. El mayor aumento se midió en Galicia (+6.165) y el mayor descenso, en País Vasco (-6.035). Por sectores, los mayores aumentos de la afiliación fueron en Educación (+32.546) y la mayor caída, en Hostelería (-80.991).

### Análisis Randstad Research: los trabajadores en ERTE repuntan en noviembre, eclipsando el aparente buen comportamiento de la afiliación a la Seguridad Social

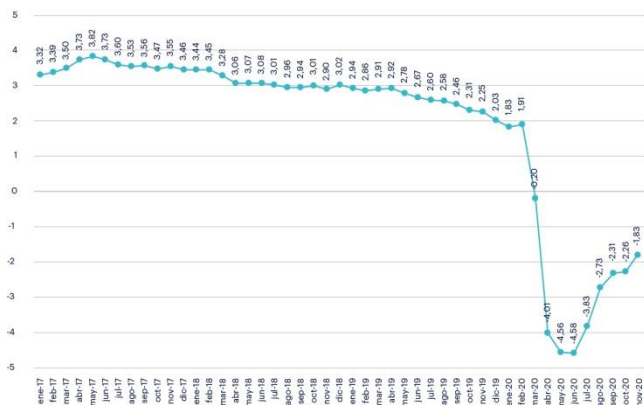
urante el mes de noviembre la afiliación a la Seguridad Social aumentó en 31.638 personas, el mejor comportamiento en dicho mes desde 2006. Y en términos desestacionalizados el incremento es incluso superior, ya que asciende a 107 mil personas. Sin embargo, lo que aparentemente refleja un comportamiento muy positivo del empleo durante el pasado mes queda eclipsado cuando se tiene en cuenta que dentro de la cifra de afiliados incluimos los trabajadores en ERTE, y éstos han repuntado de manera significativa durante el mes de noviembre.

De hecho, el último día de octubre la cifra de trabajadores en ERTE se había reducido hasta los 599.350 afiliados. Pero en noviembre, por primera vez en siete meses, se ha medido un repunte, y al final de mes la cifra ascendía a 746.900 personas, lo que supone un aumento de 147.550 respecto a las registradas a final de octubre.

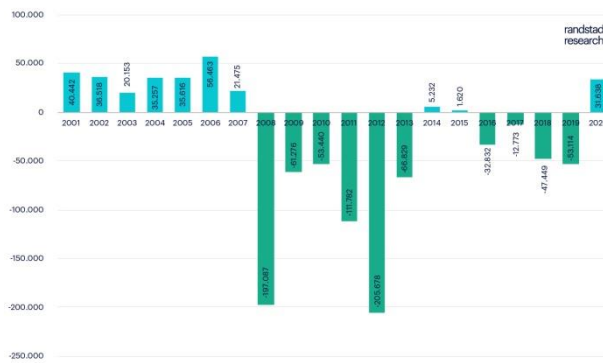
El aumento de afectados por ERTE, cuando lo analizamos por sectores, no sorprende, dadas las restricciones crecientes que se han producido durante el mes de noviembre. Destaca en primer lugar el sector de Hostelería: bares y restaurantes han visto aumentar en 108.800 sus trabajadores en ERTE, mientras que los Hoteles los han aumentado en 14.296 personas. También ha habido un aumento en el Comercio minorista (+12.093) y en Actividades deportivas, recreativas y de entretenimiento (+11.995), pero alejados en ambos caso del registrado en Hostelería.

	nov - 20	variación mensual		variación anual	
		absoluta	%	absoluta	%
Afiliación a la SS	19.022.002	31.638	0,17	-354.877	-1,83
Paro registrado	3.851.312	25.269	0,66	653.128	20,42
Contratos registrados	1.449.810	-101.547	-6,55	-314.359	-17,82
Temporales	1.321.621	-77.417	-5,53	-270.936	-17,01
Indefinidos	128.189	-24.130	-15,84	-43.423	-25,30

Variación interanual de los afiliados a la Seguridad Social. Serie desestacionalizada

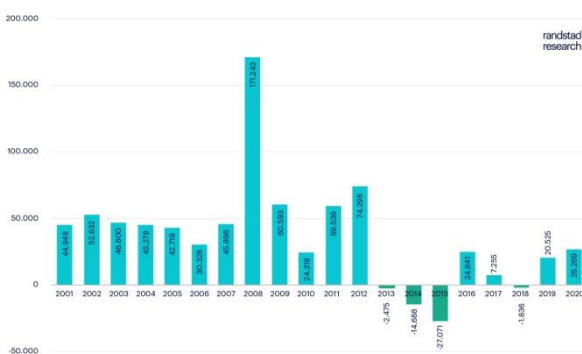


Variación intermensual de la afiliación a la Seguridad Social en España



Meses de noviembre desde 2001

Variación intermensual del paro registrado en España



Meses de noviembre desde 2001

## Información de contacto Randstad España

---

Departamento de  
comunicación

Leticia Serrano

[leticia.serrano@randstad.es](mailto:leticia.serrano@randstad.es)  
686 991 238

### Sobre Randstad Research

Randstad Research es el centro de estudios y análisis del Grupo Randstad en España, que nace con la clara misión de enmarcar el estudio del empleo en la economía española y sus incidencias en las empresas.

Este servicio de estudios de libre acceso sirve para poner a disposición de toda la sociedad información objetiva y solvente sobre el mercado de trabajo y los recursos humanos. Randstad Research combina el conocimiento de la realidad laboral, tanto española como internacional, con el rigor científico y metodologías contrastadas. Más información en: <https://www.randstadresearch.es>