

# Crece la afiliación en octubre, pero sube el paro y se desacelera la contratación.

Valoración paro registrado,  
contratos, afiliación

Datos octubre 2020

La afiliación creció en 114 mil personas en octubre, mejorando ligeramente el comportamiento del año pasado. La caída anual se desacelera hasta el -2,26%

El paro registrado aumentó en 49 mil personas, el mejor octubre desde 2016. Son 3,83 millones de parados, 648 mil más que hace un año

La contratación cae un 30,27% en tasa anual, lo que rompe la tendencia de reducción de los ritmos de descenso de los meses anteriores

Análisis Randstad Research: Educación creó empleo (pero menos que el año pasado) y Hostelería lo destruyó (más que en 2019)

# Crece la afiliación en octubre, pero sube el paro y se desacelera la contratación

La afiliación aumentó en octubre en 114 mil personas y el paro creció en 49 mil

Los registros del mercado de trabajo en el mes de octubre de este año reflejan un comportamiento razonablemente positivo, lo que da continuidad a las señales de recuperación del mercado laboral observadas durante los tres meses anteriores. Tanto la afiliación como el paro han mejorado su comportamiento respecto a los meses de octubre del pasado año. La contratación sigue mostrando reducciones interanuales muy significativas, que en este pasado mes se han acelerado respecto a septiembre. Finalmente, el número de personas afectadas por ERTes es de 599 mil, después de una reducción de 130 mil durante el mes de octubre.

## Afiliación y paro mejoraron su comportamiento respecto a octubre anteriores

La **afiliación a la Seguridad Social** en octubre **aumentó en 113.974 personas**, un incremento de un 0,60%, el segundo mejor comportamiento en dicho mes de la serie histórica (2018 fue el mejor). La **serie desestacionalizada** también refleja un aumento de la afiliación en octubre y la **variación interanual se sitúa en un -2,26%**. La cifra total de afiliados se sitúa en los 18,99 millones de personas.

**La contratación cayó un 4,97% respecto a septiembre, con un total de 1,55 millones de contratos.** En comparación con el mes anterior, el descenso de la contratación se ha producido tanto en la indefinida (-6,67%) como en la temporal (-4,78%). **En términos interanuales**, la contratación indefinida cayó un 35,96% mientras que la temporal descendió un 29,59% respecto a las cifras de octubre de 2019, lo que refleja todavía el fuerte impacto en la contratación de la paralización económica consecuencia de la crisis del covid-19.

El **paro registrado creció en octubre en 49.558 personas (+1,31%)**, lo que supone el mejor octubre desde 2016. En términos desestacionalizados el dato es positivo puesto que se midió una reducción intermensual del desempleo. **La cifra total de parados registrados queda situada en los 3,83 millones.**

**Desciende un 4,97% la contratación en octubre, acelerándose la caída interanual (-30,27%)**

**La contratación ha descendido ligeramente respecto al mes de septiembre**, lo que no era el comportamiento esperable a priori (el año pasado en octubre la contratación aumentó más de un 6% respecto a septiembre). **El descenso, de un 4,97%**, ha venido explicado por ambas modalidades de contratación, pero con más intensidad en el caso de **la indefinida**. En total, en el mes de octubre se firmaron 1,55 millones de contratos, mientras que en octubre del pasado año se alcanzaron los 2,2 millones de contratos.

En el caso de la contratación indefinida se firmaron 152.319 contratos en octubre (la cifra más baja en dicho mes desde 2015), lo que supone 10.890 menos que en septiembre (-6,67%), mientras que la contratación temporal, con 1,40 millones de contratos en octubre, registró un descenso intermensual de 70.237 contratos (-4,78%).

En **términos interanuales**, la contratación desciende de manera muy intensa respecto al mismo mes de 2019 (-30,27%), acelerando, además, la caída de septiembre (-22,06%). En octubre las caídas se producen tanto en la contratación temporal (-35,96% en su tasa interanual, que además rompe la tendencia de caídas progresivamente menores) como en la indefinida (-29,59%).

## En términos desestacionalizados la afiliación crece en octubre en 45 mil personas y el paro desciende en 46 mil personas

El **paro registrado descendió, en términos desestacionalizados, en 46.014 personas** durante el mes de octubre, lo que refleja un comportamiento muy positivo en dicho período, por cuarto mes consecutivo desde el inicio de la crisis del covid-19 que, de momento, ha provocado un fuerte crecimiento interanual del desempleo, del 20,40%.

**La serie desestacionalizada de la afiliación a la Seguridad Social** en octubre refleja un **aumento de 45.365 personas** respecto a septiembre, equivalente a un **crecimiento del 0,24%**, fruto de la tendencia de recuperación de actividad en el mercado laboral.

La pérdida anual de empleo reduce su caída hasta el 2,26%

**En términos interanuales, la afiliación desestacionalizada ha reducido en 5 centésimas su caída**, y pasa a descender un 2,26%, respecto al mínimo de junio.

## Educación lideró el aumento del empleo, con 137 mil afiliados más en octubre

La **afiliación** a la Seguridad Social ha aumentado en 14 de las 17 comunidades autónomas y en Melilla durante el mes de octubre. Los mayores aumentos se han producido en la Comunidad Valenciana (+42.201) y Madrid (+36.208), mientras que el mayor descenso se ha medido en Baleares (-58.970). El **paro registrado** creció en 14 comunidades autónomas. El mayor aumento se midió en Andalucía (+9.506) y el mayor descenso, en País Vasco (-6.287). Por sectores, los mayores aumentos de la afiliación fueron en Educación (+137.502) y la mayor caída, en Hostelería (-90.050).

### Análisis Randstad Research: Educación creó empleo (pero menos que el año pasado) y Hostelería lo destruyó (más que en 2019).

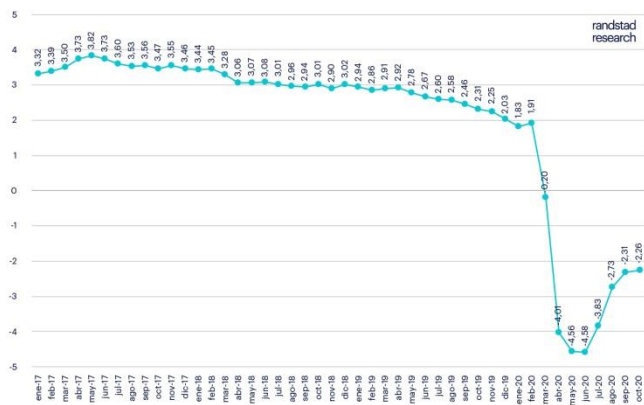
El mes de octubre suele caracterizarse por un patrón muy característico del empleo en términos sectoriales. Determinados sectores (especialmente Hostelería) reducen significativamente sus niveles de actividad ya en dicho mes, mientras que otros, como Educación, repuntan con fuerza. Este año no ha habido excepciones, pero el análisis en detalle apunta en la dirección de un peor comportamiento.

Empezando por los sectores que crean empleo, el gran protagonista en octubre es Educación, que aumentó este año en 137.502 afiliados (135.032 en el Régimen General y 2.471 en el de Autónomos), un aumento que fue claramente inferior al del año pasado, ya que en octubre de 2019 el sector educativo vio aumentar su empleo en casi 157 mil personas, 20 mil más que este año. El segundo sector que más empleo ha creado en octubre ha sido el Sector Público, y en este caso sí se han superado las cifras del pasado año: un aumento de 27 afiliados en dicho sector este octubre frente a 16 mil en 2019.

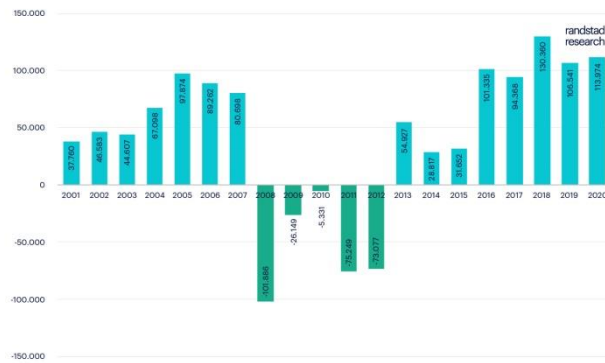
En cuanto a los sectores que más empleo destruyen durante el mes de octubre, tradicionalmente la palma se la lleva el sector de Hostelería: el pasado mes se dejó 90.050 afiliados, lo que supera claramente la pérdida de empleo de dicho sector en 2019 (-65.223). Además, la pérdida de empleo en Hostelería en este octubre es especialmente llamativa por el hecho de que durante los meses de verano la afiliación aumentó bastante menos de lo habitual en años anteriores, lo que pone de

randstad research	oct - 20	variación mensual		variación anual	
		absoluta	%	absoluta	%
Afiliación a la SS	18.990.364	113.974	0,60	-439.628	-2,26
Paro registrado	3.826.043	49.558	1,31	648.384	20,40
Contratos registrados	1.551.357	-81.127	-4,97	-673.400	-30,27
Temporales	1.399.038	-70.237	-4,78	-587.853	-29,59
Indefinidos	152.319	-10.890	-6,67	-85.547	-35,96

Variación interanual de los afiliados a la Seguridad Social. Serie desestacionalizada

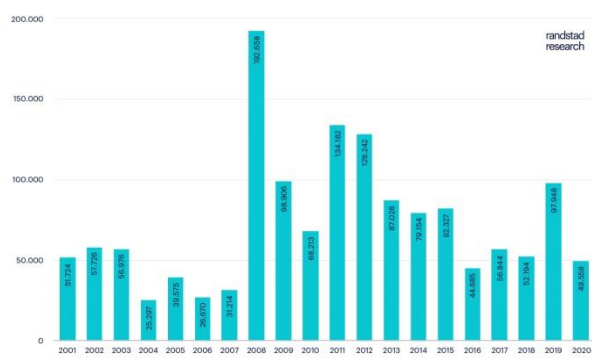


Variación intermensual de la afiliación a la Seguridad Social en España



Meses de octubre desde 2001

Variación intermensual del paro registrado en España



Meses de octubre desde 2001

## Información de contacto Randstad España

---

Departamento de  
comunicación

Leticia Serrano

[leticia.serrano@randstad.es](mailto:leticia.serrano@randstad.es)  
686 991 238

### Sobre Randstad Research

Randstad Research es el centro de estudios y análisis del Grupo Randstad en España, que nace con la clara misión de enmarcar el estudio del empleo en la economía española y sus incidencias en las empresas.

Este servicio de estudios de libre acceso sirve para poner a disposición de toda la sociedad información objetiva y solvente sobre el mercado de trabajo y los recursos humanos. Randstad Research combina el conocimiento de la realidad laboral, tanto española como internacional, con el rigor científico y metodologías contrastadas. Más información en: <https://www.randstadresearch.es>