

BOLETÍN TRIMESTRAL DE EMPLEO EN LAS PYMES

CUARTO TRIMESTRE 2017

NÚMERO 6



Índice

	Pág.
Claves del trimestre	4
1 Entorno general	6
2 Empleo en las pymes	7
2.1 Afiliación por tamaño de empresa	7
2.2 Dinámica comparativa	7
3 Detalle por ramas	8
3.1 Ranking de crecimiento	8
3.2 Microempresas	12
3.3 Pequeñas empresas	13
3.4 Medianas empresas	14
3.5 Grandes empresas	15
4 Perspectivas a corto plazo	16
4.1 Entorno económico	16
4.2 Proyecciones de afiliación	17
4.3 Empleo en las pymes	18
Nota Técnica	27
Anexo: Clasificación CNAE (2 dígitos)	28



Claves del Trimestre

La economía española ha mostrado a finales de 2017 cierta ralentización de la actividad productiva y del empleo. No obstante, los resultados en términos anuales permiten valorar el pasado año como muy positivo en cuanto al crecimiento de la producción (3,1%) y su traslación a la generación de empleo y la reducción de la tasa de paro. Esta dinámica se ha trasladado a la evolución del empleo en las pymes, que han cerrado el año con una generación de más de 377.000 afiliados a la Seguridad Social. Esto es, más del 65% de la mejora experimentada en este ejercicio se ha materializado en el tejido empresarial de entre 1 y 249 trabajadores, convirtiendo de nuevo a las pymes en grandes protagonistas de los positivos resultados registrados en materia laboral.

El último trimestre del pasado año estuvo condicionado por un fuerte componente estacional que determinó la evolución del empleo de las pymes en el sector de los servicios de alojamiento, de comidas y bebidas y actividades anexas vinculadas al fin de la campaña turística. Por tramos de tamaño empresarial, las microempresas mostraron una notable pérdida de empleo en el sector de restauración y en el comercio minorista, que no pudo ser compensado por el importante ascenso registrado en educación. Asimismo, el negativo registro de la afiliación en las pequeñas empresas durante el mismo periodo obedece a importantes recortes en sectores vincu-

lados con la actividad turística, nacional e internacional (hostelería, alojamiento y comercio al por menor), parcialmente compensados por los notables impulsos registrados en educación y actividades deportivas, entre otros. Tan sólo, las empresas medianas y, en particular, las grandes empresas, obtuvieron registros positivos en términos de empleo en el cuarto trimestre con respecto al trimestre anterior. En esta dinámica, resaltan los resultados obtenidos en las actividades relacionadas con el ámbito público, tales como la Administración Pública, educación y sanidad.

Las previsiones para 2018 -2019 apuntan hacia un escenario en el que las pymes continuarán siendo un componente decisivo de la evolución del empleo global, pese a que la cantidad de nuevos empleos creados podría ir relajándose. El grueso del avance del empleo volvería a estar concentrado en el sector de los servicios que, aunque participando de la tónica general de ralentización del crecimiento, seguiría engrosando la ocupación con cifras que superan los 481.000 empleos. En estos resultados participarían un número importante de actividades, destacando en 2019 la restauración y el comercio, especialmente el mayorista, junto con otros segmentos vinculados al avance de la cultura del ocio y del bienestar, del turismo, de la educación y de la innovación productiva, es decir, ligadas a la renovación del patrón de crecimiento de la economía española.



Entorno general

A lo largo de 2017, la economía española ha seguido mostrando signos inequívocos de fortaleza y, pese a que en el último trimestre del año su dinámica de crecimiento se ha visto abocada a una cierta ralentización, las cifras de avance cierran el ejercicio con un crecimiento del 3,1%. También en el mercado laboral se ha producido una desaceleración del crecimiento. De hecho, la variación trimestral de la ocupación presenta, aunque mínimas, tasas negativas, circunstancia que, sin embargo, no altera el perfil creciente con el que ha contado la oferta de trabajo en el conjunto del año. Esta dinámica se refleja en los crecimientos anuales de afiliaciones y en el descenso de la tasa de desempleo, que se sitúa en el 16,5%, esto es, más de dos puntos porcentuales por debajo de las cifras de cierre de 2016.

PIB

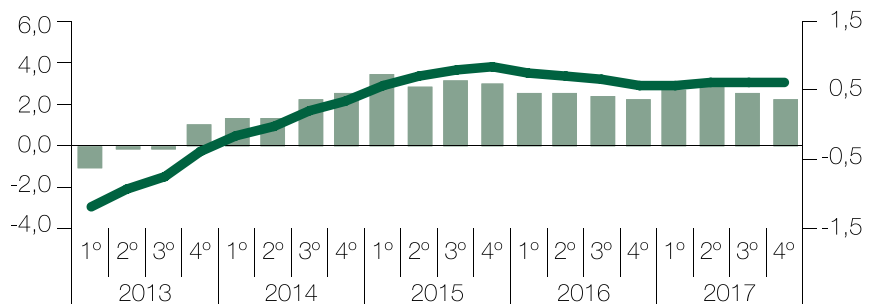
Índice de Volumen 4º Trimestre

0,7

% Variación
trimestral

3,1

% Variación
anual



Fuente: Contabilidad Nacional Trimestral. I.N.E. Avance 2017-IV

■ %cto. Trimestral (dcha)

— %cto. Anual (izda)

Ocupados

4º Trimestre

18.528

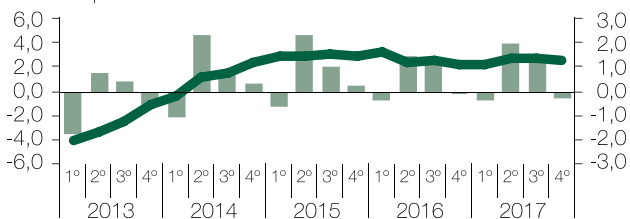
% Variación
trimestral

-0,3

% Variación
anual

2,6

Miles de personas



Fuente: Encuesta de población Activa I.N.E.

■ %cto. Trimestral (dcha)

— %cto. Anual (izda)

Afiliados

4º Trimestre

17.620

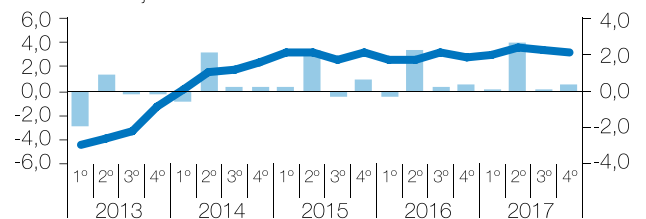
% Variación
trimestral

0,5

% Variación
anual

3,5

Miles de trabajadores



Fuente: Seguridad Social

■ %cto. Trimestral (dcha)

— %cto. Anual (izda)

Tasa Paro

4º Trimestre

% Sobre la Población Activa de más de 16 años

16,5

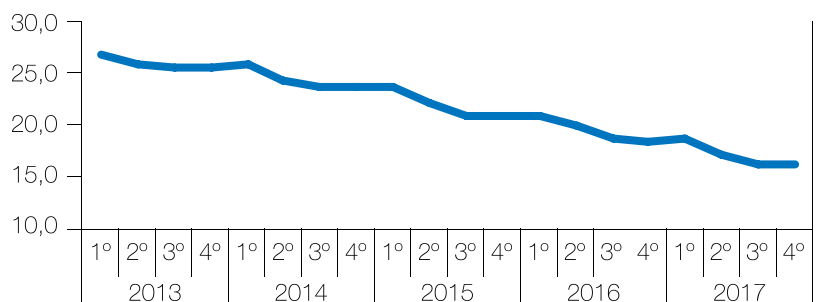
Nivel

0,2

Variación
trimestral

-2,1

Variación
anual



Fuente: Encuesta de población Activa I.N.E.



2

Empleo en las pymes

El año 2017 se ha cerrado con un número de afiliados de más de 597.200 empleos, pese a que en el último trimestre del año cierta pérdida de confianza ligada a un contexto de mayor incertidumbre ha alterado el comportamiento alcista de la demanda de empleo, provocando su contención, fundamentalmente en las estructuras empresariales de menos de 50 empleados. Aun así, más del 65% de la mejora experimentada en este ejercicio se ha materializado en el tejido empresarial de entre 1 y 249 trabajadores, convirtiéndose de nuevo las pymes en grandes protagonistas de los positivos resultados registrados en materia laboral.

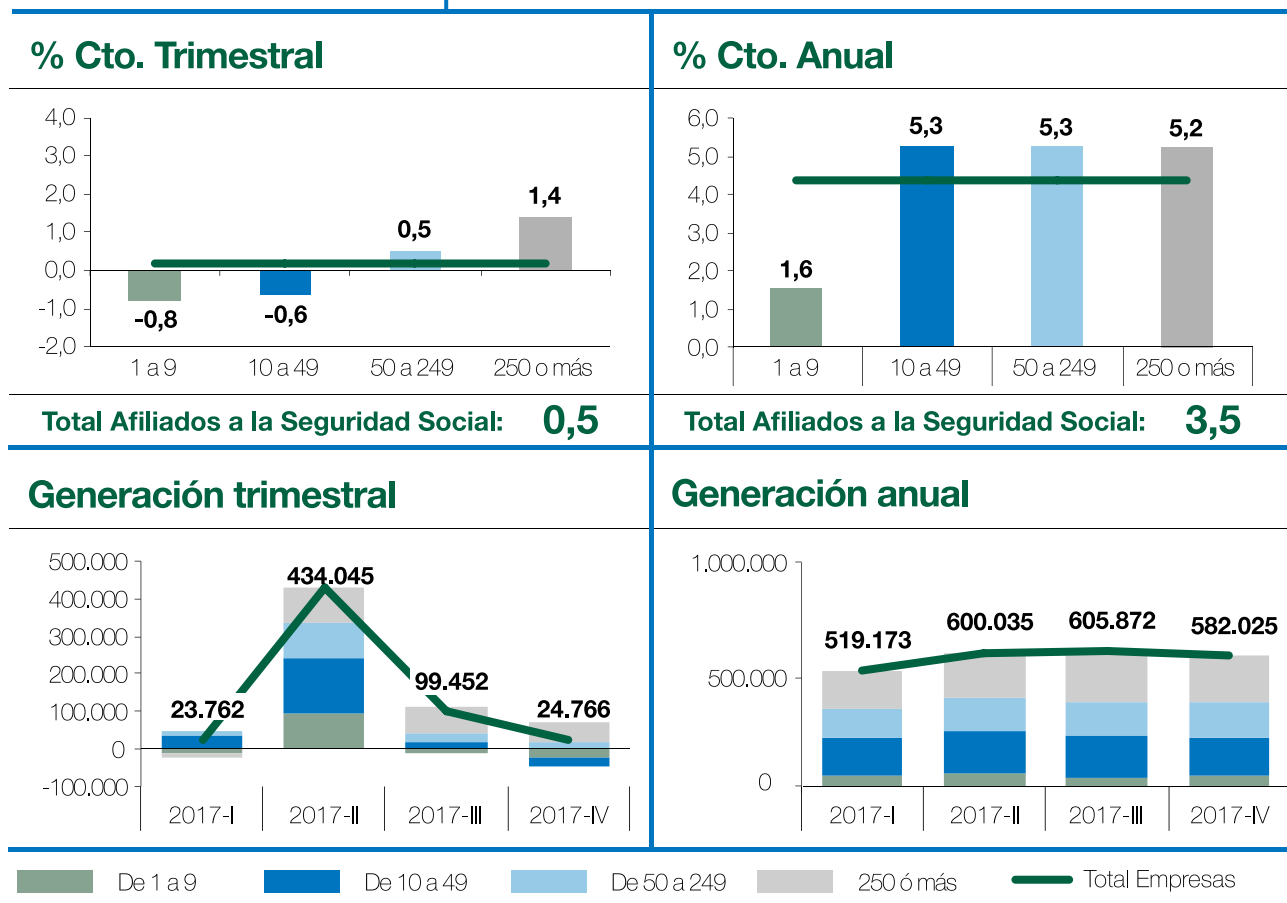
2.1

Evolución de la afiliación por tamaños de empresas.

	De 1 a 9	De 10 a 49	De 50 a 249
Variación en un año	54.995	176.790	157.541
Variación en un trimestre	-20.200	-18.578	19.023

2.2

Dinámica comparativa de la afiliación.





3

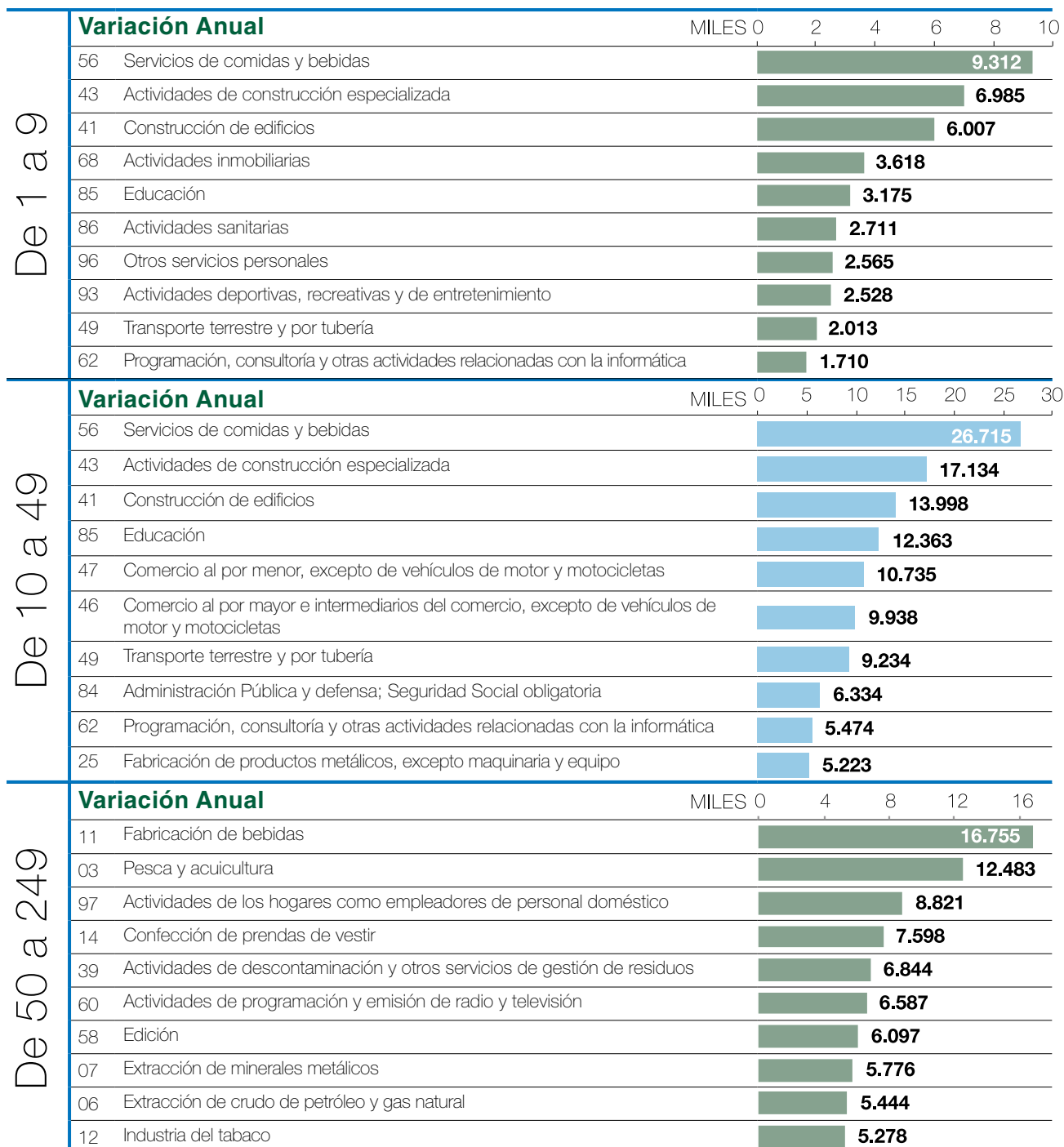
Detalle por ramas

3.1

Ranking de crecimientos

Las 10 actividades más dinámicas en las pymes

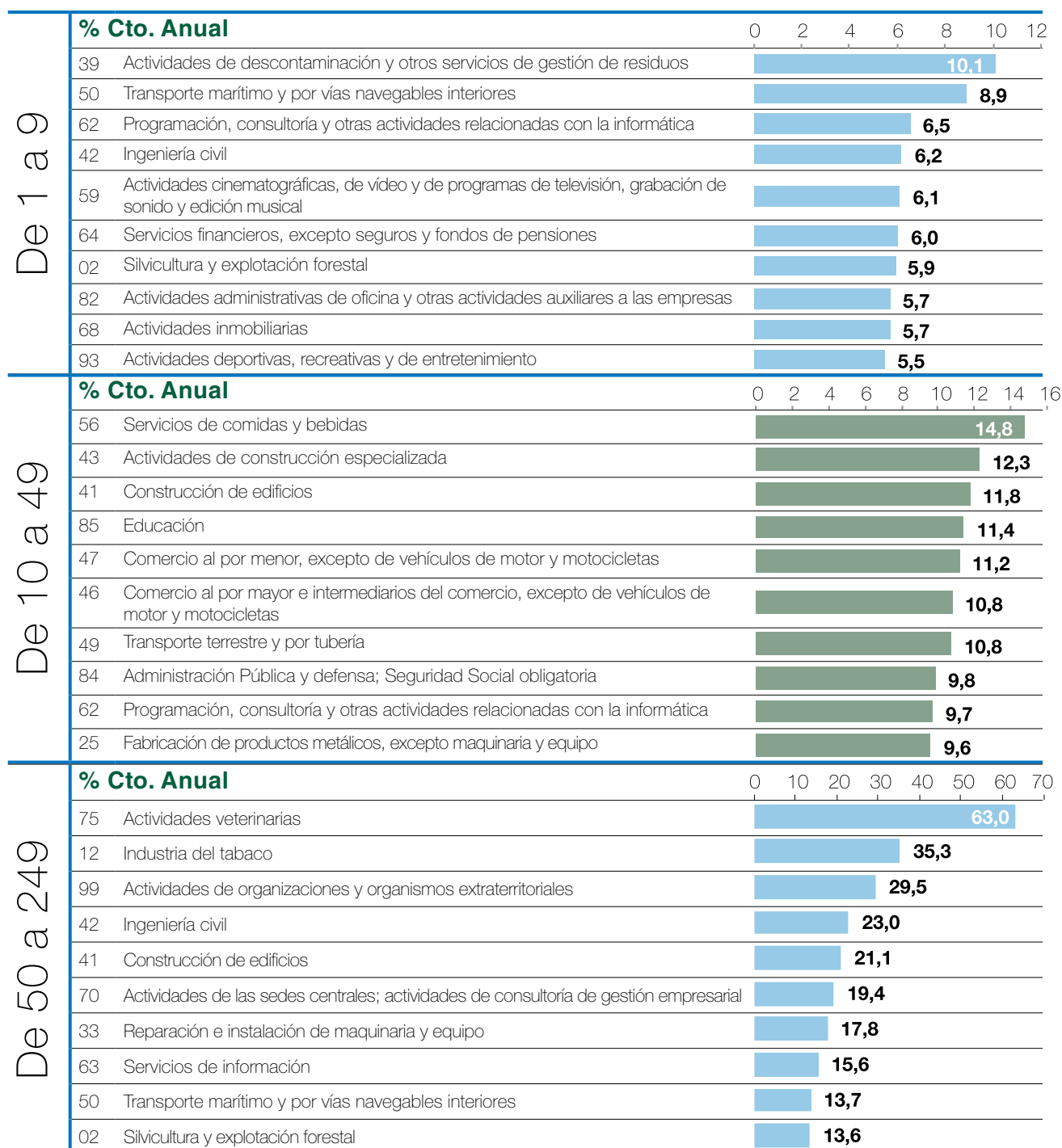
VARIACIÓN ANUAL



Fuente: Gerencia de informática de la Seguridad Social y Elaboración propia.

Aunque el perfil creciente de la demanda de efectivos para el sector de la construcción vuelve a presentarse como un importante aliado del crecimiento del empleo registrado, el notable dinamismo alcanzado por la actividad terciaria se convierte en el principal precursor de la progresión ascendente de la afiliación en el conjunto de las pymes. En particular, el sector de la hostelería ha procurado empleo a más de 44.700 personas en empresas de menos de 250 trabajadores y el del comercio al por mayor y la Administración Pública han generado conjuntamente en torno a 29.000 empleos en estructuras de más de 50 trabajadores. Estos favorables resultados, sin embargo, pueden quedar eclipsados ante las extraordinarias dinámicas registradas en otras actividades económicas -cuyos ritmos de crecimiento alcanzan valores extremos y superiores al 63%, como el de las actividades veterinarias-, aunque compartan con las primeras su pertenencia mayoritaria al sector servicios.

CRECIMIENTO ANUAL

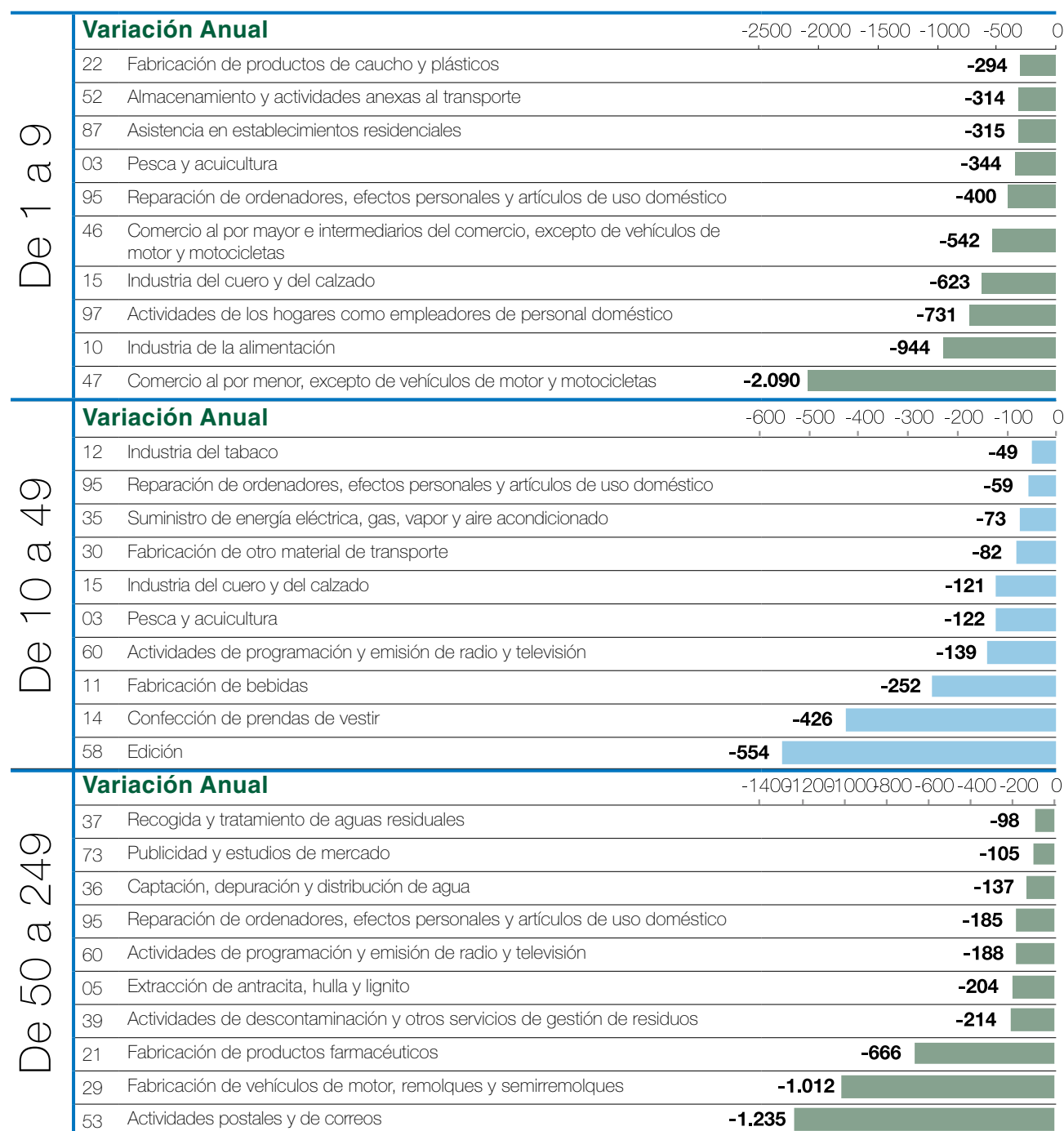


Fuente: Gerencia de informática de la Seguridad Social y Elaboración propia.

El sector servicios ocupa un lugar destacado atendiendo al valor más acusado de pérdidas de empleo y, por tanto, acumulando los resultados más adversos, sin distinción del tamaño empresarial. En el segmento de microempresas, la pérdida de más de 1.000 empleos se localiza en el comercio minorista, colocándonos en la antesala de lo que podría definirse como un proceso de concentración empresarial, de forma análoga a lo que se desprende de la evolución de la ocupación en edición, aunque sustentada en las innovaciones tecnológicas acometidas para el segmento de entre 10 y 49 empleados. En las de

Las 10 actividades menos dinámicas en las pymes

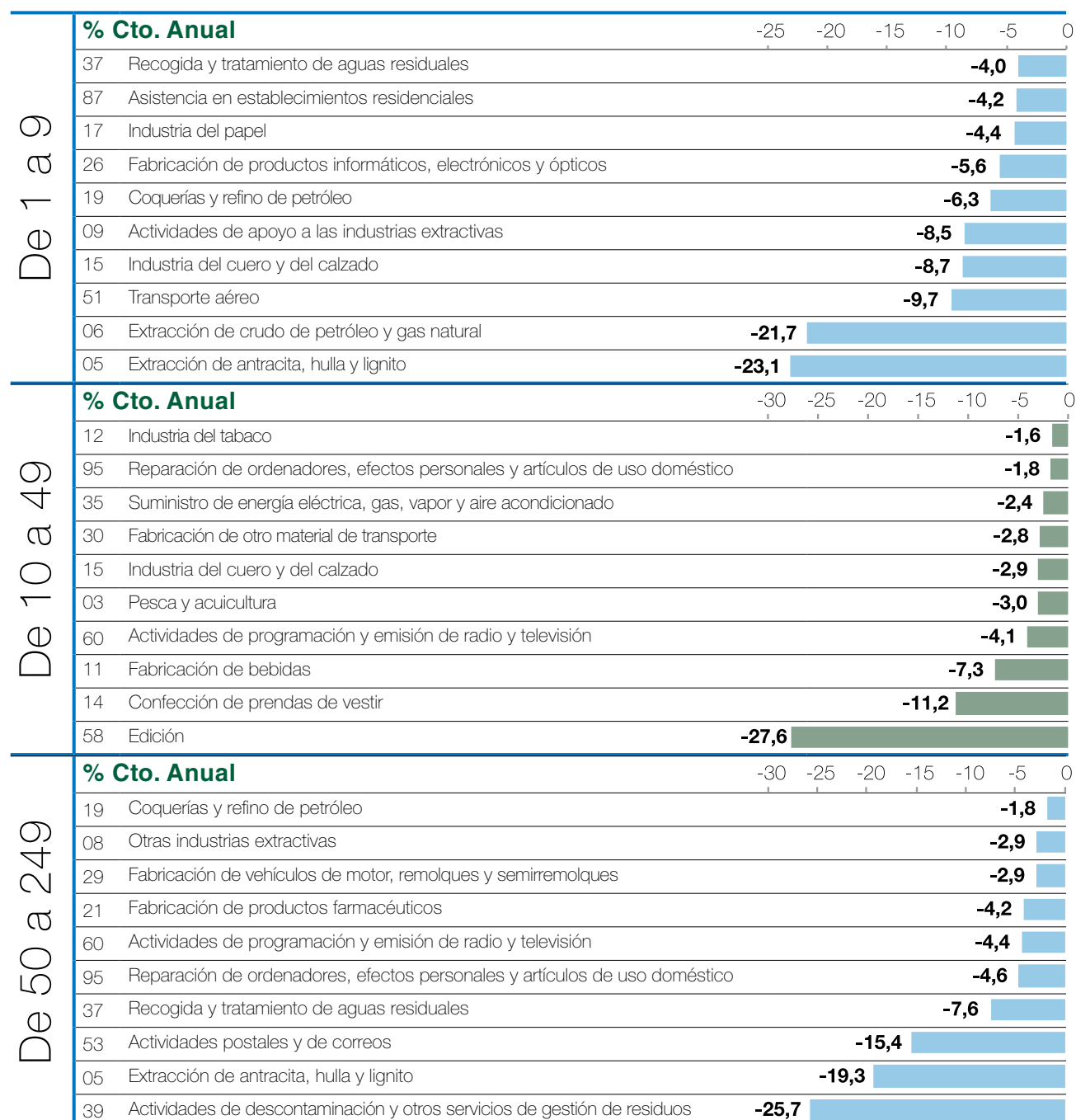
VARIACIÓN ANUAL



Fuente: Gerencia de informática de la Seguridad Social y Elaboración propia.

mayor tamaño, el deterioro del empleo se focaliza en los servicios postales y de correos, con reducciones que sobrepasan los 1.240 trabajadores, una merma de ocupación directamente vinculada a la pérdida de actividad registrada en estos servicios. Menos intensas, pero significativas resultan las reducciones que comparten el grueso de la industria. Destacan no sólo por su nivel, sino por el descenso que representan sobre el cuarto trimestre de 2016, el perfil deteriorado que se ha manifestado en la industria del cuero y del calzado, en confección, en tabaco y en fabricación de vehículos.

CRECIMIENTO ANUAL



Fuente: Gerencia de informática de la Seguridad Social y Elaboración propia.

El comportamiento de la afiliación en las microempresas a lo largo del último trimestre de 2017 rompe con la trayectoria creciente acumulada en los meses previos, enfatizando el proceso de ralentización que se inició en el tercer trimestre. La notable pérdida de empleo en el sector de restauración y en el comercio minorista, aunque cuenten con un alto componente estacional, han anulado el importante ascenso registrado en educación, también sujeto a variaciones estacionales, obteniéndose como resultado agregado una contribución negativa de este segmento al avance del empleo. No obstante, en términos anuales, la aportación negativa se concentra en tan sólo tres sectores, comercio, alimentación y servicios de hogares. Pese a que estas caídas merman el saldo total, permiten mantener a estas empresas como generadoras netas de empleo, con una contribución de 0,4 puntos porcentuales. Es decir, las microempresas aportan el 23% del empleo total generado en 2017.

Afiliados	% S/Total	Aportación al crecimiento % Trimestral	Aportación al crecimiento % Anual
3.253.382	23%	-0,18	0,4

CN AE	Descripción	% s/ Total	Variación Trimestral	Variación Anual	Aportación Relativa*
47	Comercio al por menor, excepto de vehículos de motor y motocicletas	15%	-8.664	-1.056	⊖⊖
56	Servicios de comidas y bebidas	13%	-30.233	10.723	⊕
46	Comercio al por mayor e intermediarios del comercio, excepto de vehículos de motor y motocicletas	7%	807	-214	⊖⊖
43	Actividades de construcción especializada	5%	-1.118	7.428	⊕⊕
41	Construcción de edificios	4%	-46	6.300	⊕⊕
49	Transporte terrestre y por tubería	4%	-786	2.148	⊕⊖
69	Actividades jurídicas y de contabilidad	4%	1.420	970	⊖
45	Venta y reparación de vehículos de motor y motocicletas	3%	-52	632	⊖⊖
96	Otros servicios personales	3%	257	2.778	⊕⊕
85	Educación	3%	21.701	3.388	⊕⊕
86	Actividades sanitarias	3%	2.070	2.779	⊕⊕
84	Administración Pública y defensa; Seguridad Social obligatoria	2%	-392	1.102	⊕⊖
68	Actividades inmobiliarias	2%	428	3.745	⊕⊕
81	Servicios a edificios y actividades de jardinería	2%	-1.394	1.664	⊕
10	Industria de la alimentación	2%	43	-916	⊖⊖
25	Fabricación de productos metálicos, excepto maquinaria y equipo	2%	6	335	⊖⊖
94	Actividades asociativas	2%	2.413	928	⊕
93	Actividades deportivas, recreativas y de entretenimiento	1%	2.832	2.538	⊕⊕
97	Actividades de los hogares como empleadores de personal doméstico	1%	-2.427	-765	⊖⊖
71	Servicios técnicos de arquitectura e ingeniería; ensayos y análisis técnicos	1%	729	1.402	⊕⊕
	Resto de ramas	20%	-7.794	9.084	⊖
Total Micro Pymes		100%	-20.200	54.995	

Fuente: Gerencia de informática de la Seguridad Social y Elaboración propia.

⊕⊕ Aportación superior al 50% del peso, ⊕ Superior al 10% del peso, ⊖⊖ Inferior al 50% del peso, ⊖ Inferior al 10% del peso.

En términos anuales, la aportación al crecimiento del empleo -cifrada en 1,3 puntos porcentuales- mantiene en su posición de liderazgo a las empresas de entre 10 y 49 trabajadores, pese a que en el último trimestre de 2017 el perfil creciente de las afiliaciones se haya visto truncado, confirmando una caída, de reducido impacto, en las dinámicas de crecimiento del mercado laboral. De hecho, el número de afiliados supera los 3,4 millones, acumulando un 25% del total, tras descontar el descenso neto -superior a 18.500 puestos de trabajo- registrado en el último trimestre del año. Este resultado, en términos de variación trimestral, obedece a importantes recortes en sectores vinculados con la actividad turística, nacional e internacional (hostelería, alojamiento y comercio al por menor), parcialmente compensados por los notables impulsos registrados en educación y actividades deportivas, entre otros. Para el conjunto del ejercicio, por el contrario, todas las actividades comparten el signo positivo de su variación, hasta acumular un ascenso de 176.790 empleos; un resultado al que han contribuido de forma significativa por sus elevados crecimientos las actividades ligadas a la programación y a la actividad constructora, en sentido amplio, así como los servicios de hostelería que, además, cuentan con un elevado peso relativo en la composición interna este segmento de pymes.

Afiliados	% S/Total	Aportación al crecimiento % Trimestral	Aportación al crecimiento % Anual
3.427.635	25%	-0,16	1,3

CN AE	Descripción	% s/ Total	Variación Trimestral	Variación Anual	Aportación Relativa*
46	Comercio al por mayor e intermediarios del comercio, excepto de vehículos de motor y motocicletas	9%	1.445	10.331	⊖
56	Servicios de comidas y bebidas	9%	-56.812	27.623	⊕⊕
47	Comercio al por menor, excepto de vehículos de motor y motocicletas	7%	-3.397	11.189	⊖
85	Educación	7%	47.161	12.692	⊕⊖
84	Administración Pública y defensa; Seguridad Social obligatoria	5%	-4.607	6.140	⊖
43	Actividades de construcción especializada	5%	1.539	17.529	⊕⊕
49	Transporte terrestre y por tubería	4%	3.707	9.346	⊕
81	Servicios a edificios y actividades de jardinería	4%	-3.868	4.135	⊖
41	Construcción de edificios	3%	3.062	14.278	⊕⊕
10	Industria de la alimentación	3%	1.033	1.230	⊖⊖
45	Venta y reparación de vehículos de motor y motocicletas	3%	-2	4.996	⊕⊖
25	Fabricación de productos metálicos, excepto maquinaria y equipo	2%	264	5.404	⊕
87	Asistencia en establecimientos residenciales	2%	1.113	1.294	⊖⊖
55	Servicios de alojamiento	2%	-22.672	4.307	⊕⊖
93	Actividades deportivas, recreativas y de entretenimiento	2%	7.348	3.565	⊕⊖
86	Actividades sanitarias	2%	566	1.246	⊖⊖
69	Actividades jurídicas y de contabilidad	2%	455	1.855	⊖
62	Programación, consultoría y otras act. relacionadas con la informática	1%	1.157	5.523	⊕⊕
52	Almacenamiento y actividades anexas al transporte	1%	-168	1.284	⊖
71	Servicios técnicos de arquitectura e ingeniería; ensayos y análisis técnicos	1%	1.015	2.701	⊕⊖
	Resto de ramas	26%	3.084	30.122	⊖
Total Pequeñas		100%	-18.578	176.790	

Fuente: Gerencia de informática de la Seguridad Social y Elaboración propia.

⊕⊕ Aportación superior al 50% del peso, ⊕ Superior al 10% del peso, ⊖⊖ Inferior al 50% del peso, ⊖ Inferior al 10% del peso.

El ritmo de crecimiento del empleo generado a lo largo del cuarto trimestre se establece en términos positivos, del orden del 0,6%, frente al carácter negativo que define el comportamiento del empleo generado en las estructuras de menos de 50 trabajadores. Esta positiva evolución del empleo ha permitido compensar las pérdidas de cuantía similar registradas en las microempresas. Los sectores responsables de este resultado son la educación y el comercio al por mayor que, de forma conjunta, han aportado más de 67.000 empleos frente al deterioro producido en el sector de alojamiento. En términos anuales, las empresas medianas han apuntalado su presencia en el mercado laboral, incrementando el número de afiliaciones de manera notable, un 5,4%, hasta superar los 3 millones y, en consecuencia, su contribución al total del crecimiento del empleo se establece en 1,2 puntos porcentuales, tan sólo una décima por debajo de la realizada por las empresas de entre 10 y 49 trabajadores y el triple de lo que lo han aportado las microempresas. Esta favorable trayectoria queda sustentada por las dinámicas alcanzadas en los servicios de las Administraciones Públicas, el sector comercial, especialmente el mayorista, y los servicios a edificios y actividades de jardinería.

Afiliados	% S/Total	Aportación al crecimiento % Trimestral	Aportación al crecimiento % Anual
3.081.954	22%	0,12	1,2

CN AE	Descripción	% s/ Total	Variación Trimestral	Variación Anual	Aportación Relativa*
84	Administración Pública y defensa; Seguridad Social obligatoria	10%	670	16.228	+ -
85	Educación	7%	53.272	4.435	- -
47	Comercio al por menor, excepto de vehículos de motor y motocicletas	6%	-1.973	5.864	-
46	Comercio al por mayor e intermediarios del comercio, excepto de vehículos de motor y motocicletas	6%	13.767	12.725	+
81	Servicios a edificios y actividades de jardinería	5%	-3.668	9.170	+ -
87	Asistencia en establecimientos residenciales	3%	-2.869	6.598	+
10	Industria de la alimentación	3%	-1.367	4.938	+ -
86	Actividades sanitarias	3%	1.003	1.569	- -
56	Servicios de comidas y bebidas	3%	-3.375	6.402	+
55	Servicios de alojamiento	3%	-50.078	3.848	+ -
82	Actividades administrativas de oficina y otras actividades auxiliares a las empresas	3%	2.012	5.219	+
88	Actividades de servicios sociales sin alojamiento	2%	4.634	3.756	+ -
49	Transporte terrestre y por tubería	2%	3.254	5.350	+
43	Actividades de construcción especializada	2%	1.168	7.768	+ +
62	Programación, consultoría y otras act. relacionadas con la informática	2%	1.620	4.408	+
78	Actividades relacionadas con el empleo	2%	-1.988	3.578	+
25	Fabricación de productos metálicos, excepto maquinaria y equipo	2%	610	2.969	+ -
52	Almacenamiento y actividades anexas al transporte	2%	-166	3.314	+
71	Servicios técnicos de arquitectura e ingeniería; ensayos y análisis técnicos	2%	816	3.588	+
80	Actividades de seguridad e investigación	1%	-1.396	609	- -
	Resto de ramas	30%	3.078	45.203	+ -
Total Medianas		100%	19.023	157.541	

Fuente: Gerencia de informática de la Seguridad Social y Elaboración propia.

+ + Aportación superior al 50% del peso, + Superior al 10% del peso, - - Inferior al 50% del peso, - Inferior al 10% del peso.

Las grandes empresas se han mantenido como soporte de las mejoras del empleo registrado en el último trimestre. Con una contribución de más de 0,4 puntos porcentuales, claramente superior a la obtenida en el segmento de 50 a 249 trabajadores y como consecuencia de un crecimiento intensificado con respecto al trimestre anterior (un 1,5% frente al 0,8%), el nivel de afiliación ha superado el umbral de los 4,1 millones de ocupados, concentrando el 30% del mercado laboral. El escenario que perfilan estas dinámicas diferenciales de crecimiento no es otro que el de un proceso de modificación de la estructura empresarial, que lentamente está otorgando mayor protagonismo a las empresas de mayor tamaño. En los resultados obtenidos han participado de forma intensa actividades vinculadas con el ámbito público -Administración Pública, educación y sanidad-, pese a que en esta última haya que remitirse al comportamiento anual para corresponsabilizarla de las mejoras registradas. Precisamente en términos anuales -con una aportación de 1,6 puntos de un total de 4,5 que define el crecimiento global del empleo-, un amplio conjunto de servicios, además de los ya señalados, junto con la industria alimentaria y la de automoción, han sido capaces de materializar estos resultados.

Afiliados	% S/Total	Aportación al crecimiento % Trimestral	Aportación al crecimiento % Anual
4.108.389	30%	0,41	1,6

CN AE	Descripción	% s/ Total	Variación Trimestral	Variación Anual	Aportación Relativa*
86	Actividades sanitarias	17%	-35.066	21.280	⊖
84	Administración Pública y defensa; Seguridad Social obligatoria	13%	28.086	26.430	⊕⊖
47	Comercio al por menor, excepto de vehículos de motor y motocicletas	10%	-7.742	19.210	⊖
85	Educación	8%	65.842	26.474	⊕⊕
81	Servicios a edificios y actividades de jardinería	4%	419	-501	⊖⊖
64	Servicios financieros, excepto seguros y fondos de pensiones	3%	-1.515	-5.649	⊖⊖
78	Actividades relacionadas con el empleo	3%	-2.699	25.268	⊕⊕
82	Actividades administrativas de oficina y otras actividades auxiliares a las empresas	3%	9.367	10.720	⊕⊕
29	Fabricación de vehículos de motor, remolques y semirremolques	3%	661	5.498	⊕⊖
56	Servicios de comidas y bebidas	3%	34.503	2.251	⊖⊖
62	Programación, consultoría y otras act. relacionadas con la informática	2%	3.514	11.306	⊕⊕
88	Actividades de servicios sociales sin alojamiento	2%	3.574	11.378	⊕⊕
10	Industria de la alimentación	2%	-1.100	5.339	⊕
49	Transporte terrestre y por tubería	2%	-518	3.899	⊕⊖
46	Comercio al por mayor e intermediarios del comercio, excepto de vehículos de motor y motocicletas	2%	12.809	2.698	⊖
87	Asistencia en establecimientos residenciales	2%	-5.446	2.212	⊖
80	Actividades de seguridad e investigación	1%	626	3.396	⊕
52	Almacenamiento y actividades anexas al transporte	1%	-954	3.441	⊕
53	Actividades postales y de correos	1%	-1.251	5.539	⊕⊕
55	Servicios de alojamiento	1%	-36.500	2.768	⊕
	Resto de ramas	16%	-6.857	24.973	⊖
Total Grandes		100%	59.751	207.930	

Fuente: Gerencia de informática de la Seguridad Social y Elaboración propia.

⊕⊕ Aportación superior al 50% del peso, ⊕ Superior al 10% del peso, ⊖⊖ Inferior al 50% del peso, ⊖ Inferior al 10% del peso.



4

Perspectivas corto plazo

El Panel Funcas mantiene, con carácter general, la valoración de la economía española efectuada hace seis meses, aunque limita la dinámica de la actividad al 2,6% para 2018, justificada por un ligero cambio de comportamiento del mercado exterior, que se plasma en el saldo de la balanza por cuenta corriente -cifrado en un 1,8% en porcentaje del PIB. En consecuencia, las actuales previsiones sobre el comportamiento del PIB estarían alineándose con las perspectivas menos optimistas, esto es, de crecimientos mínimos, que se desarrollarían en un contexto de inflación y déficit público controlados. Por su parte, las revisiones efectuadas en el contexto laboral se muestran algo más intensas -aunque mantienen la consideración de moderadas-, mejorando la tasa de paro y, por tanto, integrando en sus estimaciones un perfil creciente del empleo más intenso del que ya, en términos claramente positivos, se anticipaba a mediados del ejercicio de 2017. Sin embargo, para 2018, las previsiones de las afiliaciones muestran un perfil desacelerado, con crecimientos que para el conjunto de las empresas se establecen en torno al 3,1% -1,3 puntos inferior a la dinámica inferida para 2017. Tales cifras, excluyendo al segmento de empresas de más de 250 trabajadores, replican el proceso de moderación en la generación de empleo, pero limitando el diferencial de crecimiento a 1,1 puntos porcentuales, consecuencia de la notable aportación positiva esperada en el segmento de las microempresas.

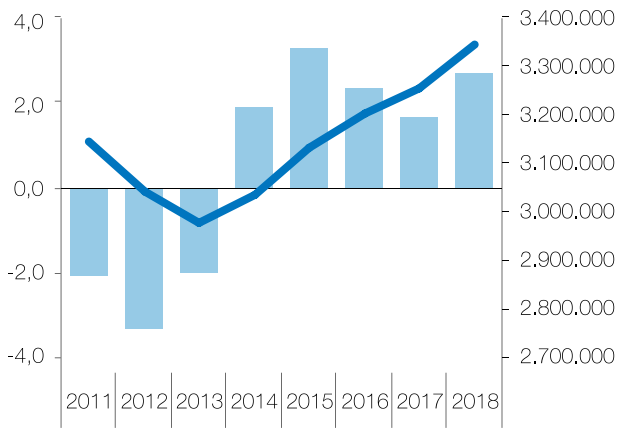
4.1

Entorno económico.

	2012	2013	2014	2015	2016	2017	2018	Tendencia		Revisión en 6 meses		Máximo		Mínimo	
								17	18	17	18	17	18	17	18
% PIB	-1,6	-1,2	1,4	3,2	3,2	3,1	2,6	↓	↓	0,0	-0,1	3,2	3,0	3,1	2,4
Inflación	2,4	1,4	-0,2	-0,5	-0,2	2,0	1,6	↑	↓	0,0	0,1	2,1	1,8	1,9	1,1
Tasa de paro	24,8	26,4	24,4	22,2	19,7	17,1	15,3	↓	↓	-0,2	-0,1	17,3	17,0	15,6	14,9
Déficit público	-7,5	-6,7	-5,8	-4,7	-4,5	-3,1	-2,4	↑	↑	0,1	0,0	-3,0	-2,2	-3,1	-2,8
Saldo por c.c.	-1,7	1,1	0,1	1,3	1,8	1,8	1,6	↔	↓	0,0	-0,1	2,0	1,5	1,9	1,0

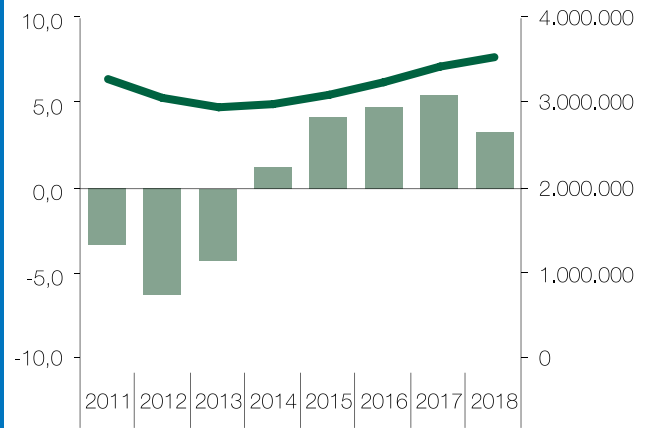
Fuente: Predicciones y estimaciones alternativas del Panel FUNCAS. Revisión respecto a enero de 2018

De 1 a 9



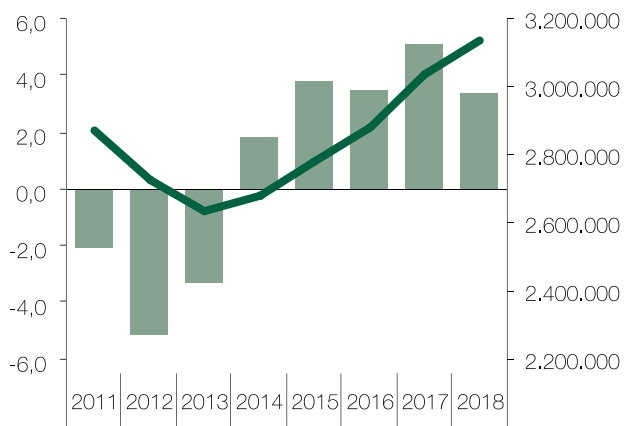
■ % Cto. (Izda.) — Nivel (dcha.)

De 10 a 49



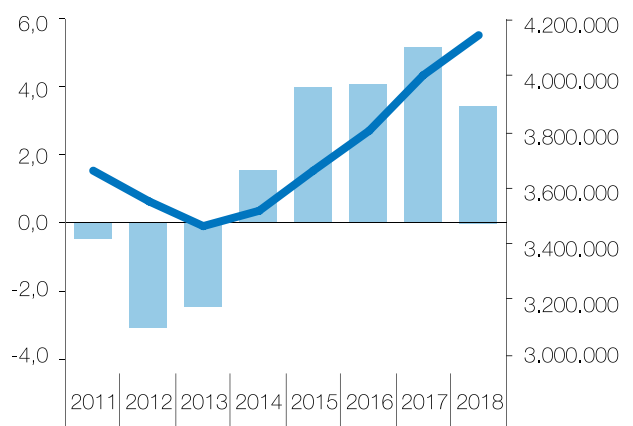
■ % Cto. (Izda.) — Nivel (dcha.)

De 50 a 249



■ % Cto. (Izda.) — Nivel (dcha.)

250 y más



■ % Cto. (Izda.) — Nivel (dcha.)

Fuente: Datos históricos de la Gerencia de informática de la Seguridad Social y Predicciones de elaboración propia.

Las previsiones apuntan hacia un escenario en el que las pymes continuarán siendo un componente decisivo de la evolución del empleo global, pese a que la cantidad de nuevos empleos podría ir relajándose. En particular, la notable desaceleración estimada para 2018 en el sector de la construcción aproxima su incorporación de trabajadores al de la industria, una actividad que también moderará, aunque de forma menos brusca, su capacidad para generar empleo. De hecho, en términos acumulados para el bienio 2018-2019, la industria habrá aumentado en algo más de 48.000 ocupados sus cifras de afiliación y el sector de la construcción por encima de los 50.600, unos avances que representarían el 17% de las cifras globales de empleo esperadas. Por tanto, el grueso del avance del empleo volvería a estar concentrado en el sector de los servicios que, aunque participando de la tónica general de ralentización del crecimiento, seguiría engrosando la ocupación con cifras que superarán los 481.000 empleos. En estos resultados participarían un número importante de actividades, destacando la restauración y el comercio, especialmente el mayorista en 2019, junto con otros segmentos vinculados al avance de la cultura del ocio y del bienestar, del turismo, de la educación y de la innovación productiva, es decir, ligadas a la renovación del patrón de crecimiento de la economía española.

PYMES

	2017		2018		2019	
	Var.	%cto.	Var.	%cto.	Var.	%cto.
TOTAL	377.655	4,1%	299.370	3,1%	285.714	2,9%
AGRICULTURA	2.168	2,9%	2.693	3,5%	2.619	3,3%
INDUSTRIA	36.253	2,6%	27.205	1,9%	20.831	1,4%
CONSTRUCCIÓN	58.368	8,9%	26.395	3,7%	24.207	3,3%
SERVICIOS	280.865	3,9%	243.078	3,3%	238.057	3,1%

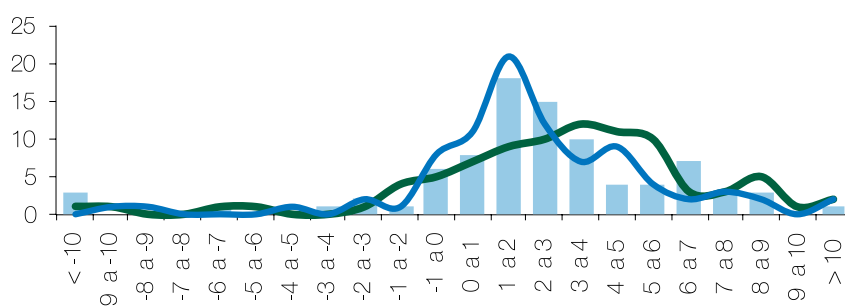
GENERACIÓN DE EMPLEO

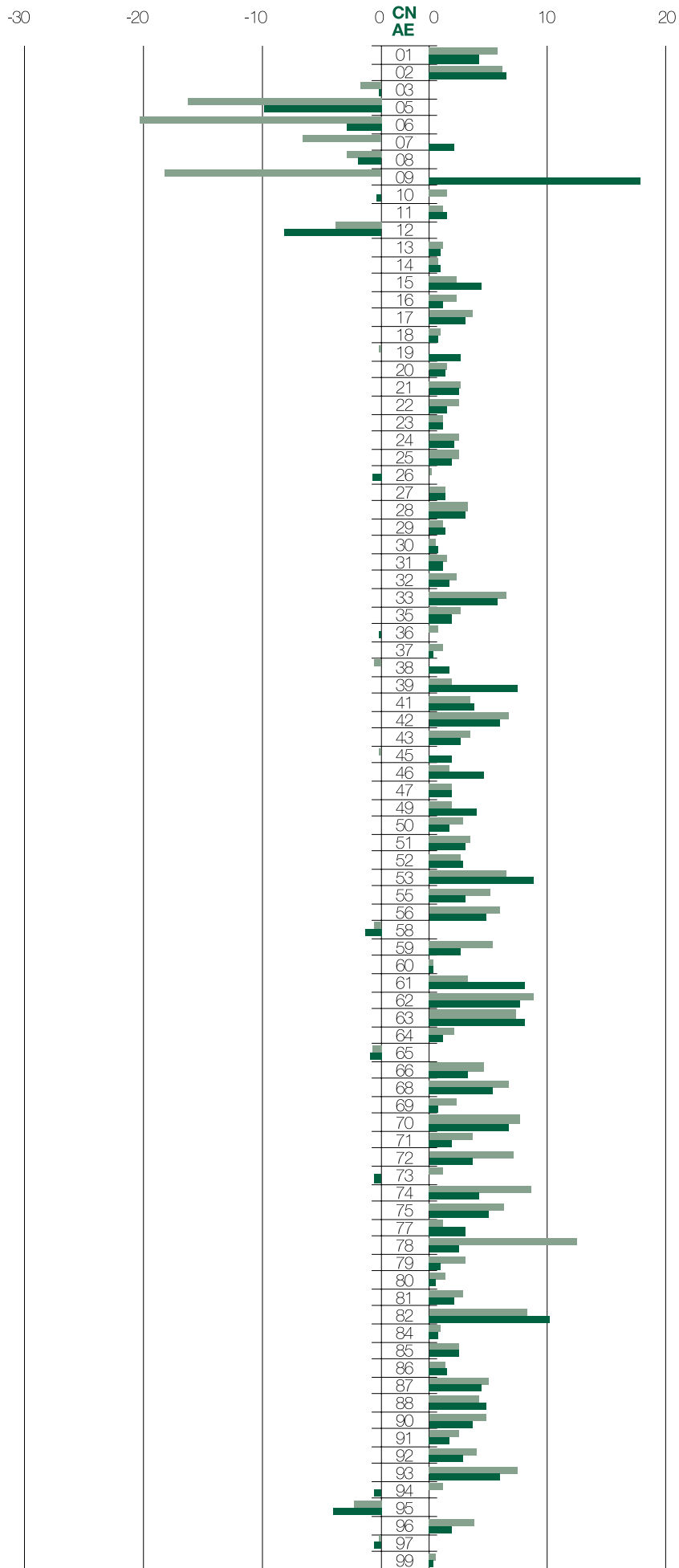


DISTRIBUCIÓN DE ACTIVIDADES

2018
2017
2019

Fuente: Datos históricos de la Gerencia de informática de la Seguridad Social y Predicciones de elaboración propia.





% Cto
(media anual)

2018
2019

Aunque a lo largo del bienio 2018-19 la intensidad de los ritmos de creación de empleo en las microempresas seguirá cifrándose por debajo de las dinámicas esperadas en el resto de los tramos empresariales, su crecimiento medio, del orden del 2,6%, se desmarca del proceso de moderación al que previsiblemente se verán sometidas las cifras globales de afiliación. Si bien las dinámicas se presentan similares para ambos ejercicios, es previsible que surjan algunos elementos diferenciales en términos de generación neta de empleo. Así, en 2018 el significativo giro esperado en la tendencia de la industria y, especialmente, el proceso acelerado de creación de empleo en el sector servicios, cuyos previsibles avances determinan un aumento del empleo superior a los 72.000 puestos de trabajo, se conforman como la clave del impulso esperado, en el que jugarán activamente el sector de comidas y bebidas (56), aunque las mayores dinámicas se vinculan, a los servicios administrativos (82), a la programación y la consultoría (62), y actividades deportivas y recreativas (93). Para 2019 también se esperan nuevas aportaciones que, salvo en el sector primario, se moderan ligeramente, dando como resultado un aumento del nivel de afiliaciones limitado en algo más de 400 empleos. El sector servicios seguirá aglutinando más del 83% del monto global, con un sector de restauración dominando el mapa sectorial, pero podrían ser las empresas de comercio mayorista las que alteren de forma más intensa sus perfiles de crecimiento, generando un cambio en la estructura interna del sector comercial.

MICROEMPRESAS

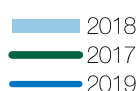
De 1 a 9

	2017		2018		2019	
	Var.	%cto.	Var.	%cto.	Var.	%cto.
TOTAL	52.362	1,6%	86.756	2,7%	86.348	2,6%
AGRICULTURA	542	1,4%	1.326	3,4%	1.394	3,4%
INDUSTRIA	-1.629	-0,5%	3.069	1,0%	2.935	1,0%
CONSTRUCCIÓN	13.717	4,5%	10.150	3,2%	9.990	3,1%
SERVICIOS	39.733	1,6%	72.211	2,8%	72.028	2,7%

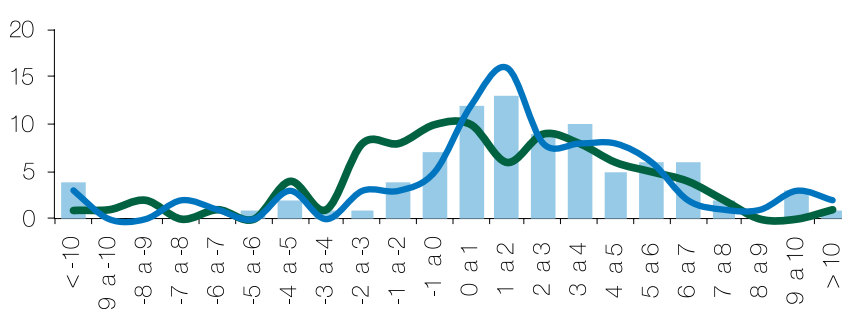
GENERACIÓN DE EMPLEO

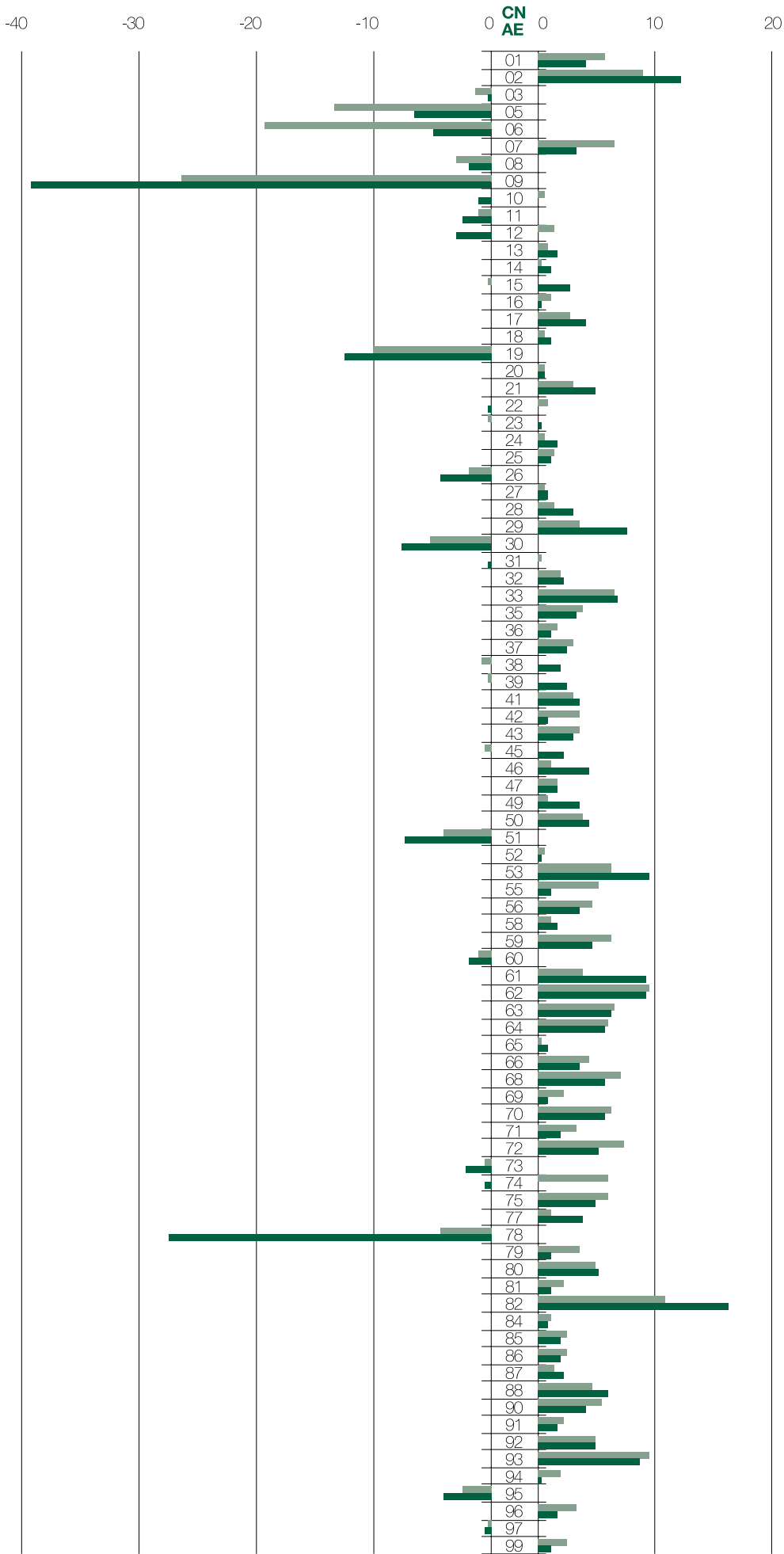


DISTRIBUCIÓN DE ACTIVIDADES



Fuente: Datos históricos de la Gerencia de informática de la Seguridad Social y Predicciones de elaboración propia.





% Cto
(media anual)

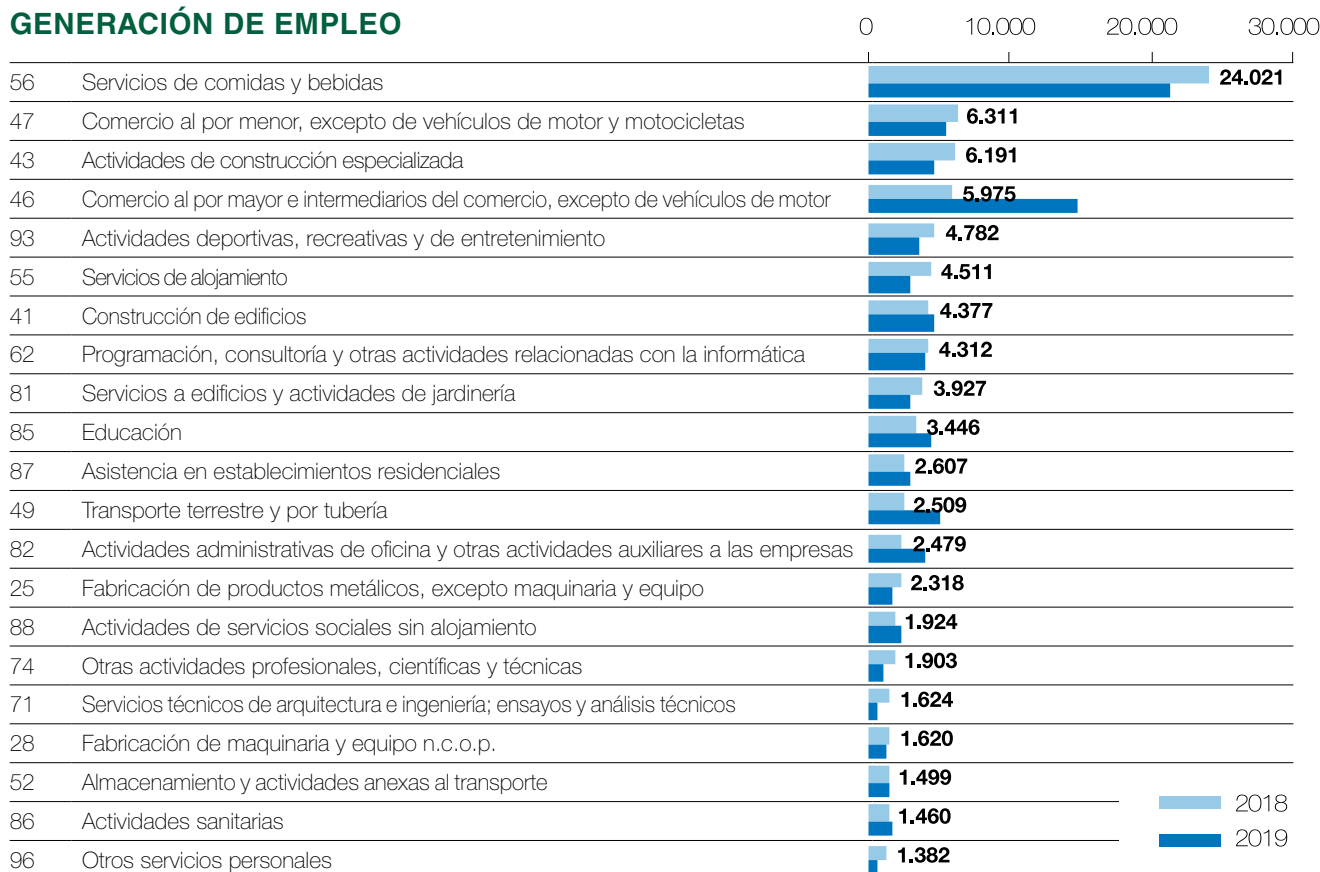
2018
2019

Se estima que a lo largo de 2018 se podría asistir a una pérdida de intensidad en el ritmo de crecimiento del empleo generado por las empresas de menos de 50 trabajadores, sustentada mayoritariamente en la drástica reducción de la oferta en construcción y en servicios. En el primero, podría truncarse la extraordinaria trayectoria positiva, aunque, de cumplirse las previsiones, se mantendría como la actividad productiva que habría materializado el mayor crecimiento, comportamiento que se traslada igualmente a 2019. Con intensidades más moderadas, pero incorporando a su notable nivel de partida cerca de 176.000 trabajadores, los servicios se presentan en 2018 y 2019 como el sector que mayor número de empleos aportaría, de la misma forma que serán sobre los que recaiga la mayor parte de la ralentización esperada en 2018. No obstante, de los más de 2,3 puntos con los que se valora la contención del crecimiento medio de las afiliaciones a lo largo del bienio, participaría el grueso del sistema productivo, exceptuando el sector primario, cuyo avance representaría un reducido impacto, dado que su peso en el conjunto del mercado laboral sigue siendo claramente minoritario. Junto a este avance y al notable descenso del empleo en las diferentes ramas energéticas (5, 6, 9 y 19), se unirían la moderación estimada en las industrias de fabricación de productos metálicos y no metálicos (25 y 23) y en automoción (29 y 30), amplificando el impacto de la ralentización los significativos recortes en las necesidades de empleo en transporte terrestre (49), restauración (56) e inmobiliarias (68), entre otros servicios.

PEQUEÑAS De 10 a 49

	2017		2018		2019	
	Var.	%cto.	Var.	%cto.	Var.	%cto.
TOTAL	176.720	5,5%	110.223	3,2%	109.138	3,1%
AGRICULTURA	259	1,1%	780	3,2%	743	2,9%
INDUSTRIA	15.419	2,9%	10.918	2,0%	8.147	1,4%
CONSTRUCCIÓN	30.996	12,1%	11.869	4,1%	10.940	3,7%
SERVICIOS	130.047	5,4%	86.656	3,4%	89.308	3,4%

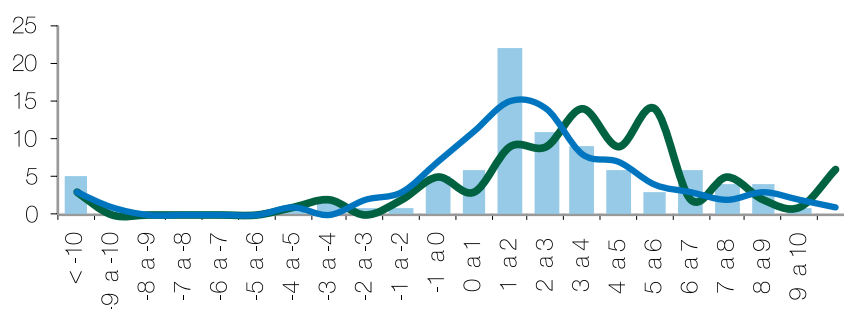
GENERACIÓN DE EMPLEO

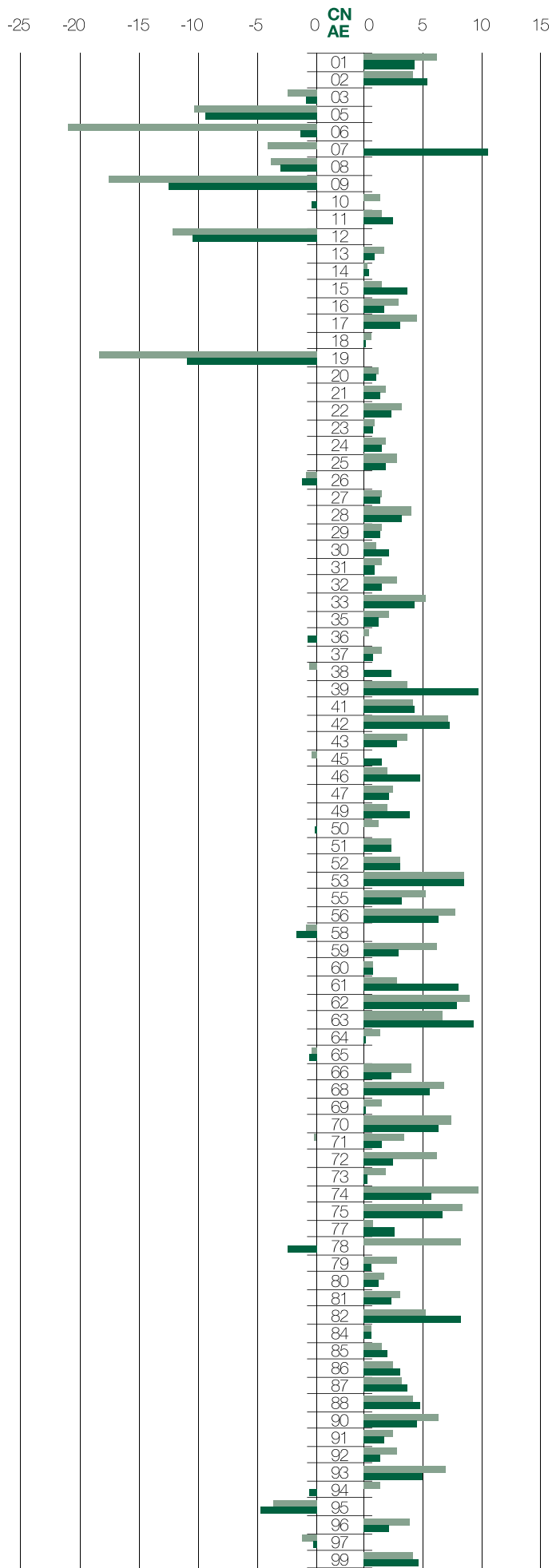


DISTRIBUCIÓN DE ACTIVIDADES

2018
2017
2019

Fuente: Datos históricos de la Gerencia de informática de la Seguridad Social y Predicciones de elaboración propia.





% Cto
(media anual)

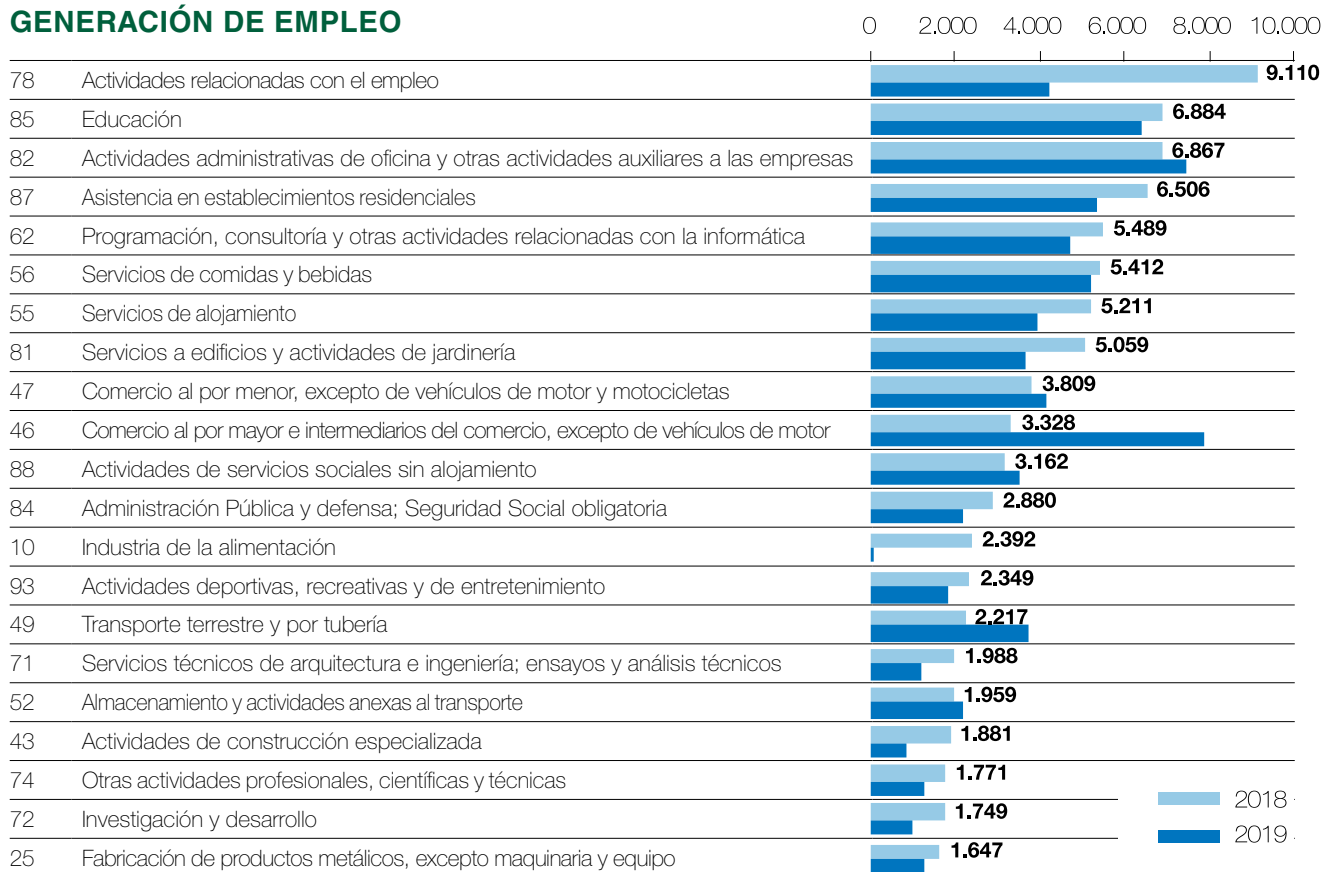
2018
2019

Las previsiones actuales mantienen su foco de atención en el comportamiento del empleo generado en el sector de la construcción -especialmente a lo largo de 2018- que, tras protagonizar un extraordinario crecimiento en 2017, podrían reconducir sus perfiles hacia tasas claramente menores y distantes en cerca de 10 puntos porcentuales, dando paso a un ejercicio, el de 2019, en el que las contenciones persistirían, pero de índole significativamente más modesta. A esta trayectoria, de importantes implicaciones sobre las cifras de empleo global anticipadas, se une la desaceleración del crecimiento del empleo de la industria, especialmente de aquellas ramas en mayor medida vinculadas con la actividad constructora, pero también de una importante parcela de los servicios, claramente sensibles a la contención general del crecimiento del empleo y su repercusión sobre las dinámicas de consumo. En particular, la industria podría incorporar en 2018 en torno a 13.220 empleos, aproximadamente 3.500 más de los previstos en 2019, frente a los más de 22.400 que se habrían registrado un año antes. Por su parte, el sector terciario también seguirá acumulando resultados positivos, al establecerse nuevos avances en términos medios para 2018-19 del orden del 3,3% de su empleo. Esta dinámica generaría algo más de 160.930 nuevos trabajadores, una cifra ilustrativa de la pérdida de dinamismo del mercado laboral anticipada, al precisarse dos ejercicios económicos para incorporar apenas 50.000 empleos adicionales a las incorporaciones realizadas a lo largo del ejercicio de 2017.

MEDIANAS De 50 a 249

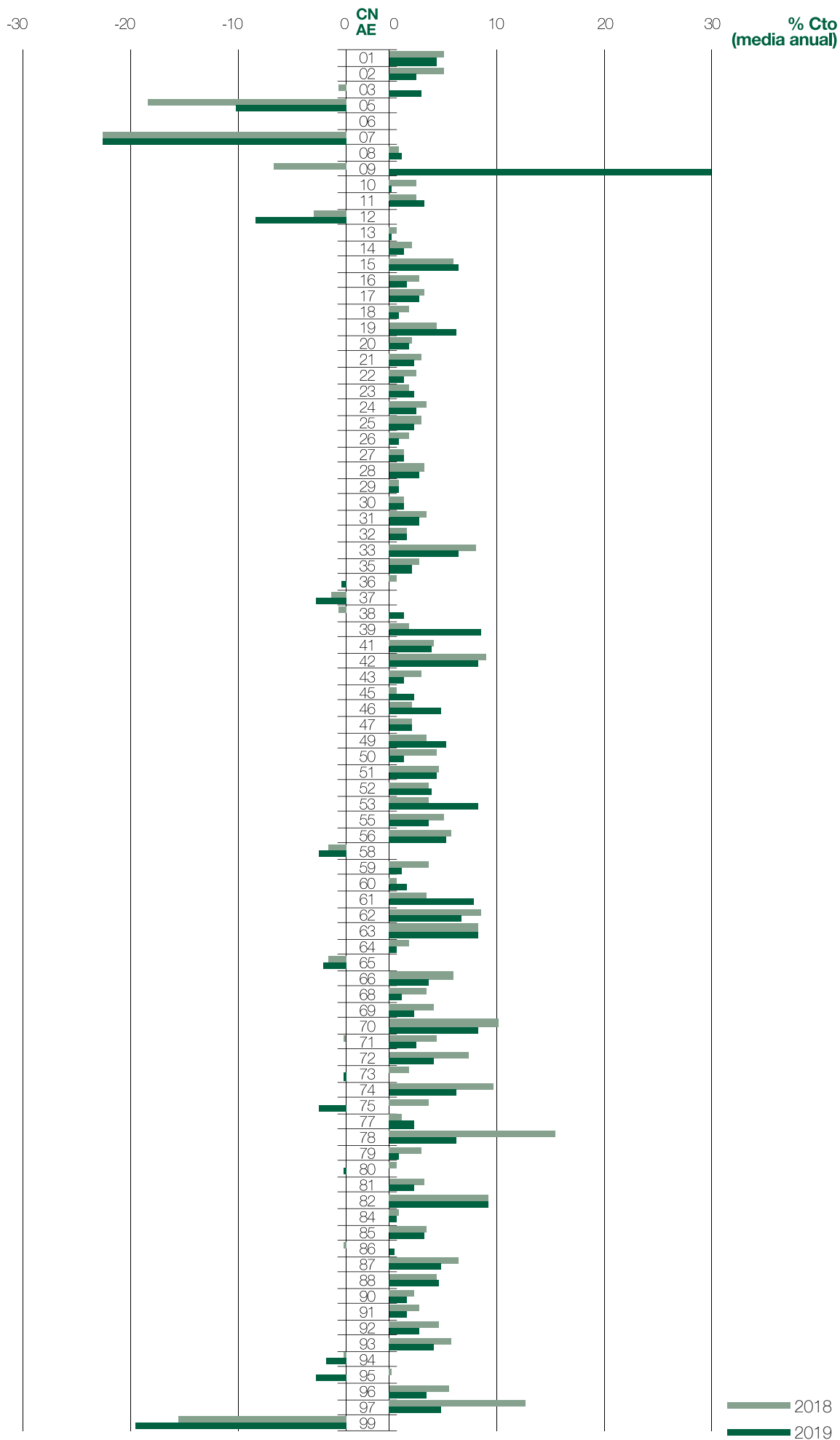
	2017		2018		2019	
	Var.	%cto.	Var.	%cto.	Var.	%cto.
TOTAL	148.573	5,2%	102.391	3,4%	90.228	2,9%
AGRICULTURA	1.368	11,7%	587	4,5%	482	3,5%
INDUSTRIA	22.464	4,1%	13.218	2,3%	9.749	1,7%
CONSTRUCCIÓN	13.655	13,6%	4.376	3,8%	3.276	2,8%
SERVICIOS	111.086	5,0%	84.210	3,6%	76.721	3,2%

GENERACIÓN DE EMPLEO



DISTRIBUCIÓN DE ACTIVIDADES





NOTAS Y ANEXOS



Nota Técnica

El presente boletín trimestral de empleo se elabora sobre la base de una explotación específica de los datos de registro de afiliaciones la Seguridad Social que realiza la Gerencia de Informática de la Seguridad Social y sin cuya colaboración no sería posible la realización del mismo.

Los datos recogidos incorporan todos los trabajadores en alta laboral en el Régimen General, junto con el Régimen Especial de la Minería del Carbón y los afiliados por cuenta ajena al Régimen Especial del Mar, clasificados por actividad principal del empleador, agrupados en 88 categorías de CNAE 2009 a dos dígitos, así como por el tamaño del centro de cotización, distribuido en cuatro categorías: Micropymes (de 1 a 9 trabajadores), Pequeña empresas (de 10 a 49 trabajadores), Medianas empresas (de 50 a 249 trabajadores) y Grandes empresas (de más de 250 trabajadores).

Quedan excluidos, por tanto, de este análisis, los afiliados del Sistema Especial Agrario y el Sistema Especial de Empleados del Hogar, así como los afiliados del Régimen Especial de Trabajadores Autónomos y los afiliados por cuenta propia al Régimen Especial del Mar.

Como referencia general, a 31 de enero de 2016, los afiliados incorporados en el estudio representaron el 74% de la afiliación total. Los trabajadores del Régimen Especial de Trabajadores Autónomos supusieron el 18%, los del Régimen Especial Agrario el 5% y los del Régimen Especial de Empleados del Hogar el 2%.

Los datos se recogen mensualmente y hacen referencia a total de afiliados en el último día del mes; si bien, la explotación estadística se ejecuta y se procesa cada tres meses.

Las predicciones presentadas proceden de un modelo específico desarrollado en colaboración con el Centro de Predicción Económica CEPREDE vinculado a la Universidad Autónoma de Madrid.



En este modelo se combinan tanto técnicas de predicción basadas en modelos de series temporales, en concreto el análisis factorial dinámico, para la proyección a corto plazo de los valores mensuales, junto con modelos estructurales y de corrección del error para realizar predicciones a medio y largo plazo sobre los escenarios macroeconómicos proyectados por CEPREDE con el Modelo Wharton-UAM de la economía española.

Clasificación CNAE a dos dígitos

01	Agricultura, ganadería, caza y servicios relacionados con las mismas
02	Silvicultura y explotación forestal
03	Pesca y acuicultura
05	Extracción de antracita, hulla y lignito
06	Extracción de crudo de petróleo y gas natural
07	Extracción de minerales metálicos
08	Otras industrias extractivas
09	Actividades de apoyo a las industrias extractivas
10	Industria de la alimentación
11	Fabricación de bebidas
12	Industria del tabaco
13	Industria textil
14	Confección de prendas de vestir
15	Industria del cuero y del calzado
16	Industria de la madera y del corcho, excepto muebles; cestería y espartería
17	Industria del papel
18	Artes gráficas y reproducción de soportes grabados
19	Coquerías y refino de petróleo
20	Industria química
21	Fabricación de productos farmacéuticos
22	Fabricación de productos de caucho y plásticos
23	Fabricación de otros productos minerales no metálicos
24	Metalurgia; fabricación de productos de hierro, acero y ferroaleaciones
25	Fabricación de productos metálicos, excepto maquinaria y equipo
26	Fabricación de productos informáticos, electrónicos y ópticos
27	Fabricación de material y equipo eléctrico
28	Fabricación de maquinaria y equipo n.c.o.p.
29	Fabricación de vehículos de motor, remolques y semirremolques
30	Fabricación de otro material de transporte
31	Fabricación de muebles
32	Otras industrias manufactureras
33	Reparación e instalación de maquinaria y equipo
35	Suministro de energía eléctrica, gas, vapor y aire acondicionado
36	Captación, depuración y distribución de agua
37	Recogida y tratamiento de aguas residuales
38	Recogida, tratamiento y eliminación de residuos; valorización
39	Actividades de descontaminación y otros servicios de gestión de residuos
41	Construcción de edificios
42	Ingeniería civil
43	Actividades de construcción especializada
45	Venta y reparación de vehículos de motor y motocicletas
46	Comercio al por mayor e intermediarios del comercio, excepto de vehículos de motor y motocicletas
47	Comercio al por menor, excepto de vehículos de motor y motocicletas
49	Transporte terrestre y por tubería
50	Transporte marítimo y por vías navegables interiores

51	Transporte aéreo
52	Almacenamiento y actividades anexas al transporte
53	Actividades postales y de correos
55	Servicios de alojamiento
56	Servicios de comidas y bebidas
58	Edición
59	Actividades cinematográficas, de vídeo y de programas de televisión, grabación de sonido y edición musical
60	Actividades de programación y emisión de radio y televisión
61	Telecomunicaciones
62	Programación, consultoría y otras actividades relacionadas con la informática
63	Servicios de información
64	Servicios financieros, excepto seguros y fondos de pensiones
65	Seguros, reaseguros y fondos de pensiones, excepto Seguridad Social obligatoria
66	Actividades auxiliares a los servicios financieros y a los seguros
68	Actividades inmobiliarias
69	Actividades jurídicas y de contabilidad
70	Actividades de las sedes centrales; actividades de consultoría de gestión empresarial
71	Servicios técnicos de arquitectura e ingeniería; ensayos y análisis técnicos
72	Investigación y desarrollo
73	Publicidad y estudios de mercado
74	Otras actividades profesionales, científicas y técnicas
75	Actividades veterinarias
77	Actividades de alquiler
78	Actividades relacionadas con el empleo
79	Actividades de agencias de viajes, operadores turísticos, servicios de reservas y actividades relacionadas con los mismos
80	Actividades de seguridad e investigación
81	Servicios a edificios y actividades de jardinería
82	Actividades administrativas de oficina y otras actividades auxiliares a las empresas
84	Administración Pública y defensa; Seguridad Social obligatoria
85	Educación
86	Actividades sanitarias
87	Asistencia en establecimientos residenciales
88	Actividades de servicios sociales sin alojamiento
90	Actividades de creación, artísticas y espectáculos
91	Actividades de bibliotecas, archivos, museos y otras actividades culturales
92	Actividades de juegos de azar y apuestas
93	Actividades deportivas, recreativas y de entretenimiento
94	Actividades asociativas
95	Reparación de ordenadores, efectos personales y artículos de uso doméstico
96	Otros servicios personales
97	Actividades de los hogares como empleadores de personal doméstico
99	Actividades de organizaciones y organismos extraterritoriales

 randstad research

CEPYME
CONFEDERACIÓN ESPAÑOLA DE LA PEQUEÑA Y MEDIANA EMPRESA