

julio 2020

Mercado de trabajo en 50 titulares.



randstad
research



contenido.

Resumen ejecutivo. p.3

Mercado de trabajo. p.9

Encuesta de Población Activa (EPA).

Mercado de trabajo. p.41

Afiliación a la Seguridad Social,
paro y contratos registrados.

Empresas de trabajo temporal. p.51

ETT, CPD, trabajadores puestos a disposición,
tasas de penetración.

Condiciones de trabajo. p.58

Huelgas, Regulaciones de empleo,
Convenios colectivos, Accidentes de trabajo.

España en cifras. p.63

Población y variables macroeconómicas.

Resumen
ejecutivo.



Presentación.

El presente documento hace acopio de la [información coyuntural más relevante sobre el mercado de trabajo español](#) –toda procedente de fuentes oficiales, fundamentalmente la Encuesta de Población Activa del INE o toda la información de registros del Ministerio de Trabajo, Migraciones y Seguridad Social- con la intención de ofrecer trimestralmente una imagen simple y completa de la evolución del mercado laboral a través de una colección de gráficos, con 50 titulares.

Como datos de contexto, se incluye en un anexo del documento [información sobre población y estructura productiva de la economía española](#), también procedente de fuentes oficiales, que puede facilitar la interpretación de determinadas magnitudes del mercado de trabajo.

Actividad.

- La población en edad de trabajar (16 y más años) es de **39,52 millones de personas en el primer trimestre de 2020**, de los que 22,99 millones conforman la población activa.
- La población activa cae en **165 mil personas** en el primer trimestre y se sitúa en 23,0 millones. En dicho período la mayor caída de activos se mide en el segmento 35 a 44 años.
- La tasa de actividad sube 2 centésimas en 2019T4, **hasta el 58,7%**. La diferencia entre hombres y mujeres (10,7 puntos) es la más baja de la historia.
- La tasa de actividad cae 6 décimas en 2020T1, hasta el 58,2%. La diferencia entre hombres y mujeres (10,6 puntos) es la más baja de la historia.
- Sólo el **52,0% de la población activa** cuenta con estudios universitarios o de Formación Profesional, aunque dicha proporción ha aumentado 1 punto en el último año.

Empleo.

- En 2020T1 se perdieron 285.600 ocupados, y la tasa interanual disminuyó hasta el 1,1%, la menor desde principios de 2014.
- El empleo en el sector privado crece a un ritmo anual del 1,1%, idéntico al del sector público (+1,1%), aunque con una caída trimestral mucho mayor (-1,7% vs. -0,2%).
- Un 44,6% de los ocupados tienen estudios superiores, y casi un tercio (un 31,8%), la formación obligatoria como máximo (han completado, como mucho, la etapa de secundaria obligatoria).
- La tasa de empleo (proporción de personas en edad laboral que están trabajando) de los trabajadores varones (55,5%) cae 9 décimas en el primer trimestre. Disminuye hasta 11,1 puntos la diferencia –la menor en 3 años- con la tasa femenina (44,4%).
- La tasa de empleo más alta (78,2%) se mide entre los 35 y los 44 años. En el último año caen las tasas en el segmento 25 a 44 años y aumentan en el resto.
- La tasa de temporalidad en el empleo se ha situado en el 25,0% al finalizar 2019. Dicha tasa es en estos momentos más elevada en el sector público (27,5%) que en el privado (24,4%), por quinto trimestre consecutivo.

Paro EPA.

- La tasa de paro (14,4%) **sube seis décimas en el primer trimestre**. La tasa de los hombres (12,8%), 3,4 puntos por debajo de la de las mujeres (16,2%). El repunte de las tasas de paro en 2020T1, más intenso en el caso de los menores de 25 años.
- La tasa de paro de los trabajadores con estudios universitarios (9,0%) se sitúa **5,4 puntos por debajo de la tasa media de paro, del 14,4%**.
- El paro de larga duración **desciende en 140 mil personas en un año** y se sitúa en su nivel más bajo en 10 años, pero todavía afecta a 1,38 millones de personas.

Afiliación, paro registrado, ERTes y contratos.

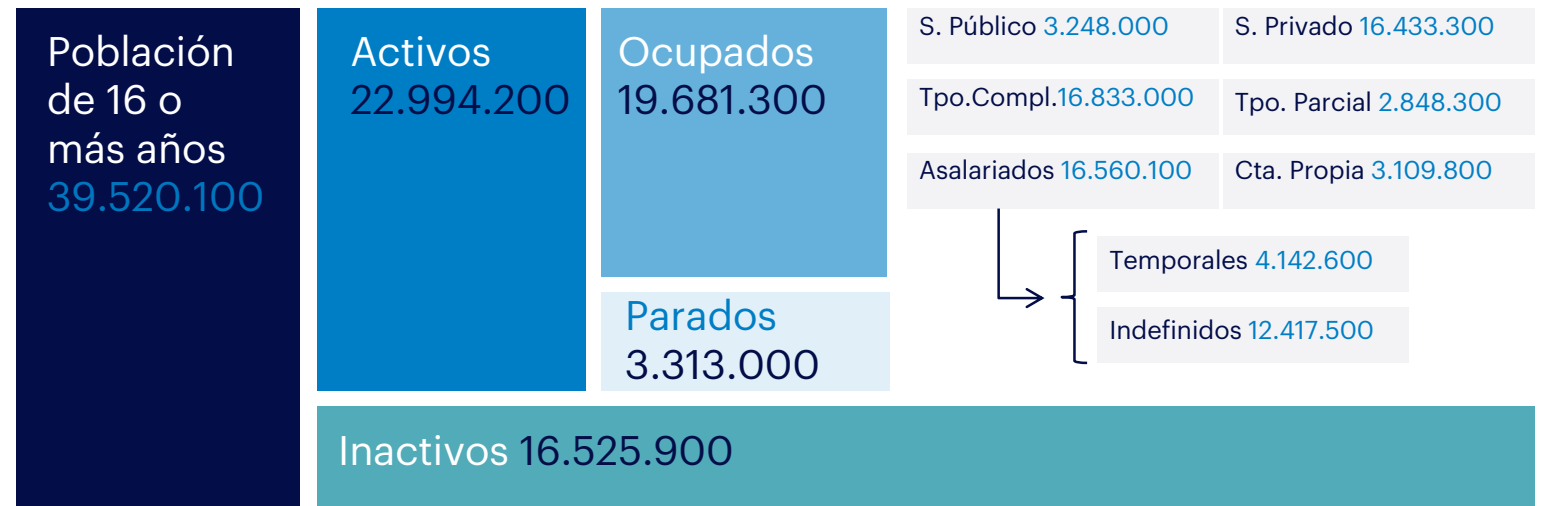
- La crisis en la afiliación: de crecer a un 1,91% interanual en febrero a caer un 4,58% en junio (-893 mil). Entre el 9 y el 31 de marzo se perdieron 897 mil afiliados. Desde el mínimo del 30 de abril se han recuperado 88 mil afiliados y la cifra actual es de 18,48 millones.
- En abril la cifra de afectados por ERTes llegó a los 3,39 millones. En dos meses se ha reducido 1,56 millones, hasta los 1,83 millones de junio, con grandes diferencias regionales. 1 de cada 10 trabajadores afiliados a final de junio están en ERTE.
- 4,1 millones de personas afectadas por la crisis laboral a final de junio, entre los que han perdido su empleo, los afectados por ERTes y los autónomos con caídas de ingresos. Pero dicha cifra es 1 millón inferior a la de mayo.
- El paro registrado vuelve a crecer en el segundo trimestre y alcanza ritmos de aumento del 28,1% en junio.
- La contratación se desploma un 54% en términos interanuales en el segundo trimestre de 2020.

Mercado
de trabajo.

Encuesta de
Población Activa
(EPA).



EPA. Principales magnitudes.



Tasa actividad =
58,18

Activos / Población en edad de trabajar x 100

Tasa de empleo =
49,80

Ocupados / Población en edad de trabajar x 100

Tasa de paro =
14,41

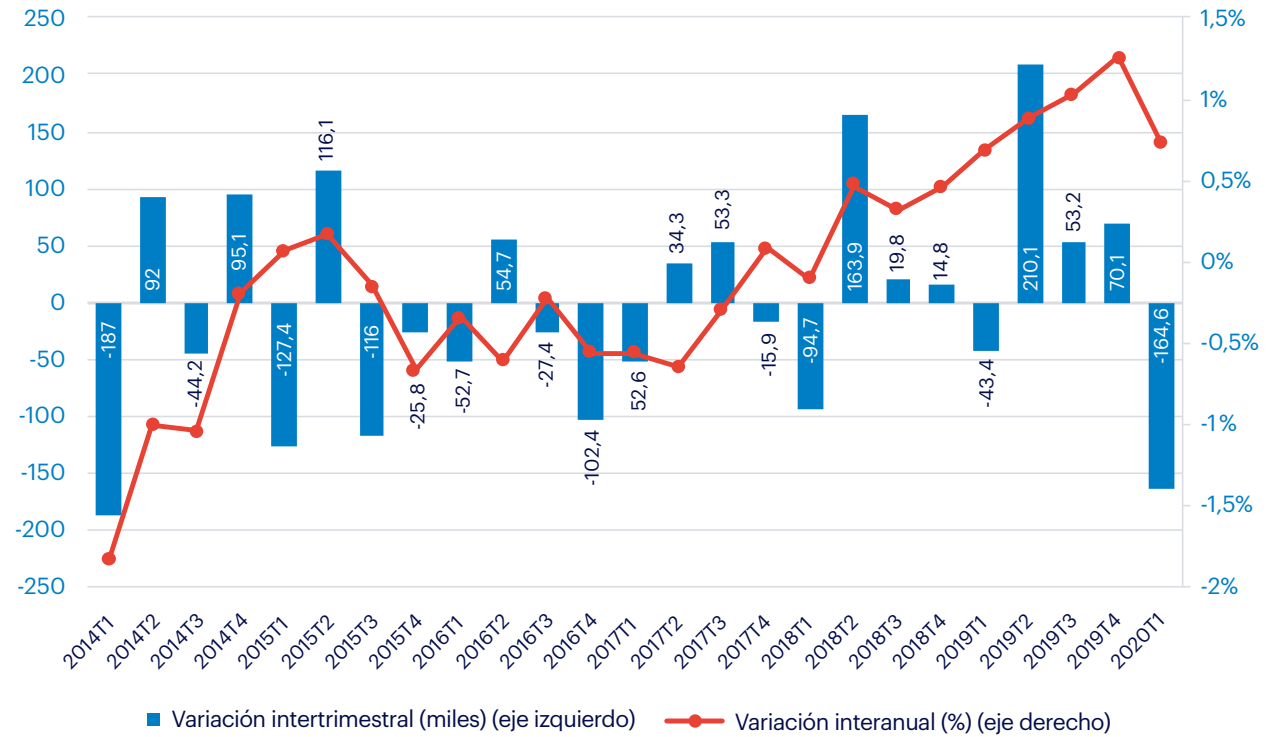
Parados / Activos x 100

Fuente: EPA 2019T4 (INE).

La población activa cae en 165 mil personas en el primer trimestre y se sitúa en 23 millones.

Evolución reciente de la población activa (miles de personas (variación trimestral) y % (variación interanual))

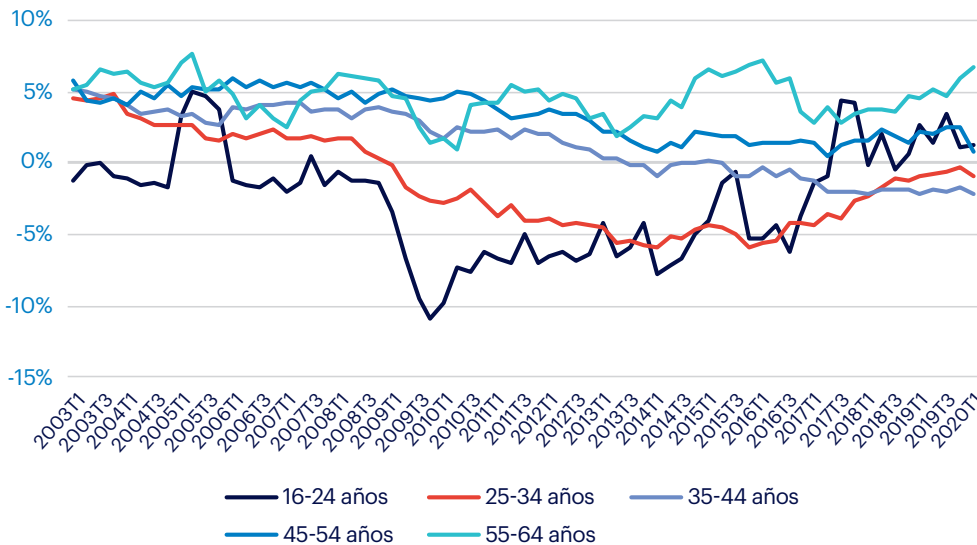
Fuente: INE (EPA 2020T1)



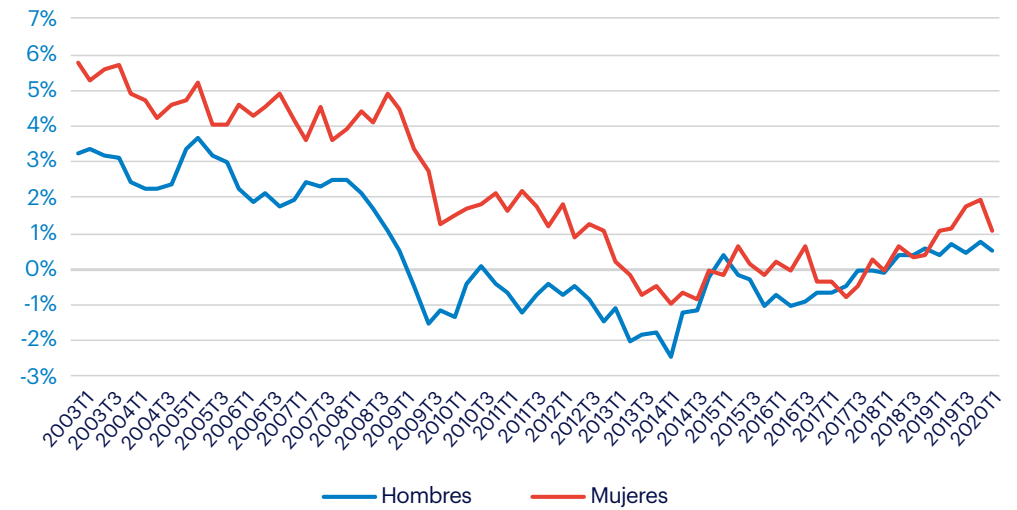
En el último año hay un mayor crecimiento de actividad en mujeres. En el último trimestre la mayor caída de activos, en el segmento 35 a 44 años.

Tasas interanuales de variación de la población activa, por edades (%)

Fuente: INE (EPA 2020T1)



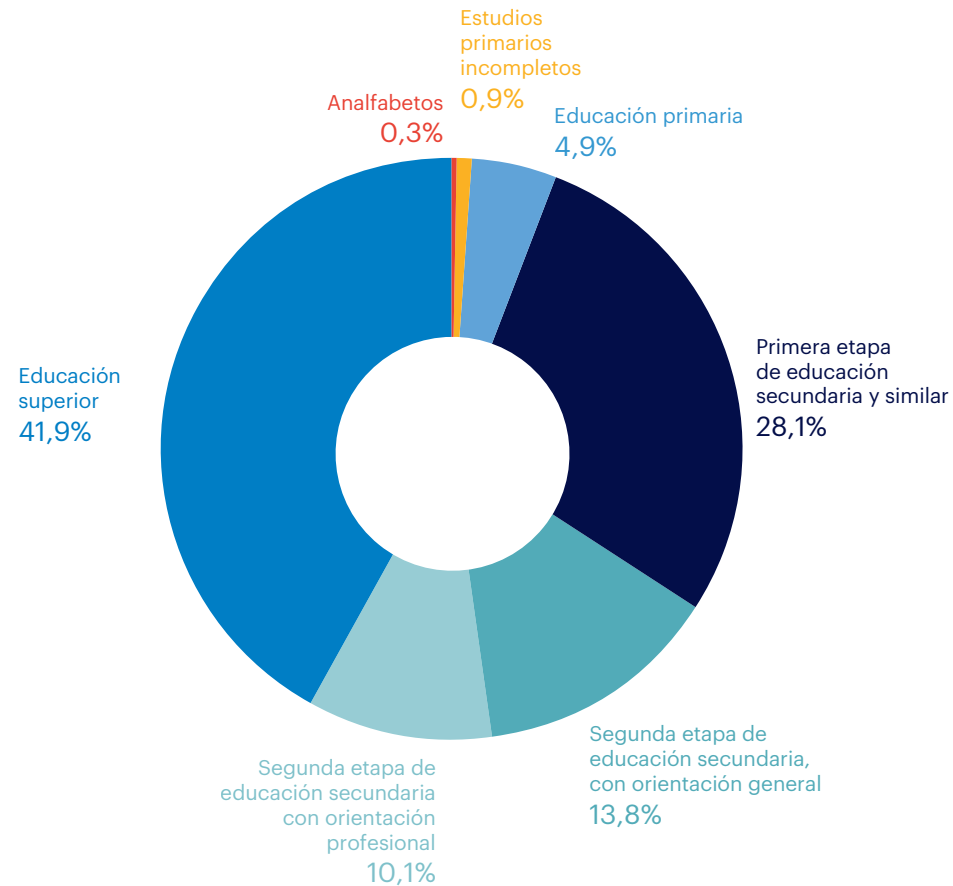
Tasas interanuales de variación de la población activa (%)



Sólo el 52% de la población activa cuenta con estudios universitarios o de Formación Profesional, 1 punto más que un año atrás.

Población activa, por nivel de estudios (% del total de activos)

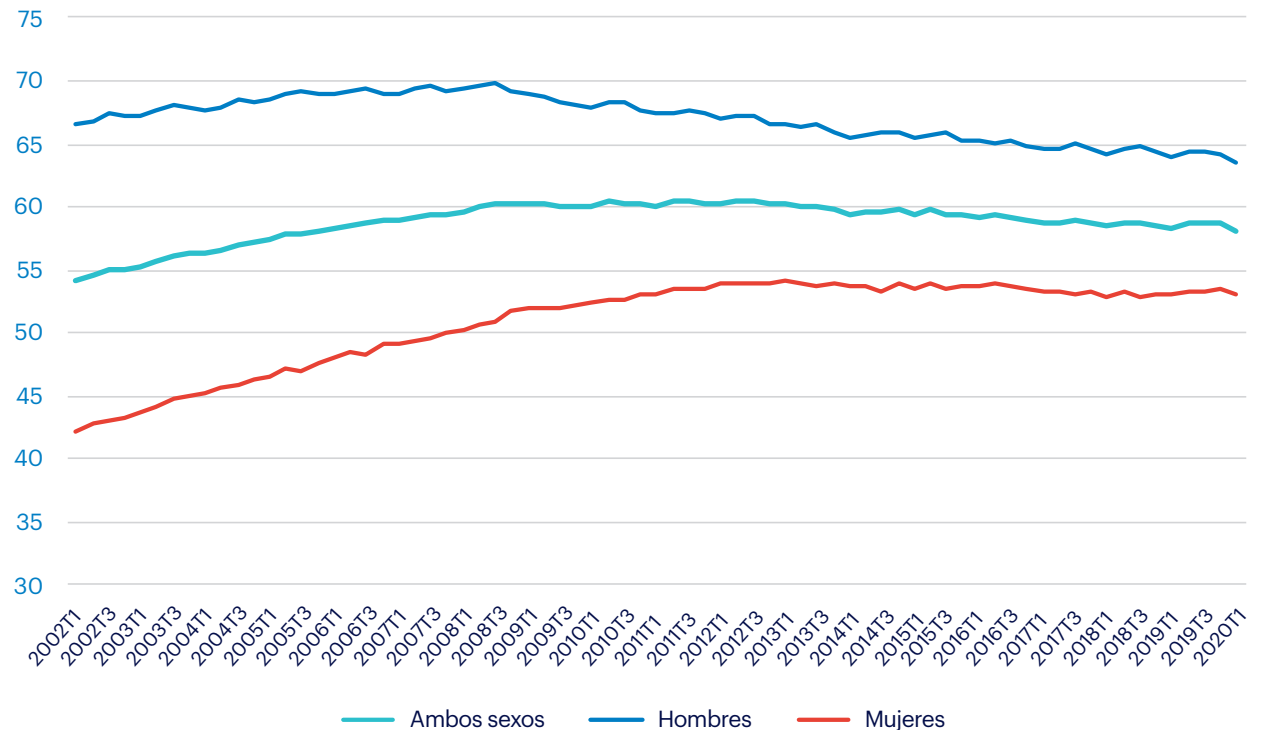
Fuente: INE (EPA 2020T1)



La tasa de actividad cae 6 décimas en 2020T1, hasta el 58,2%. La diferencia entre hombres y mujeres (10,6 puntos) es la más baja de la historia.

Tasas de actividad, por sexos
(% población 16 y más años)

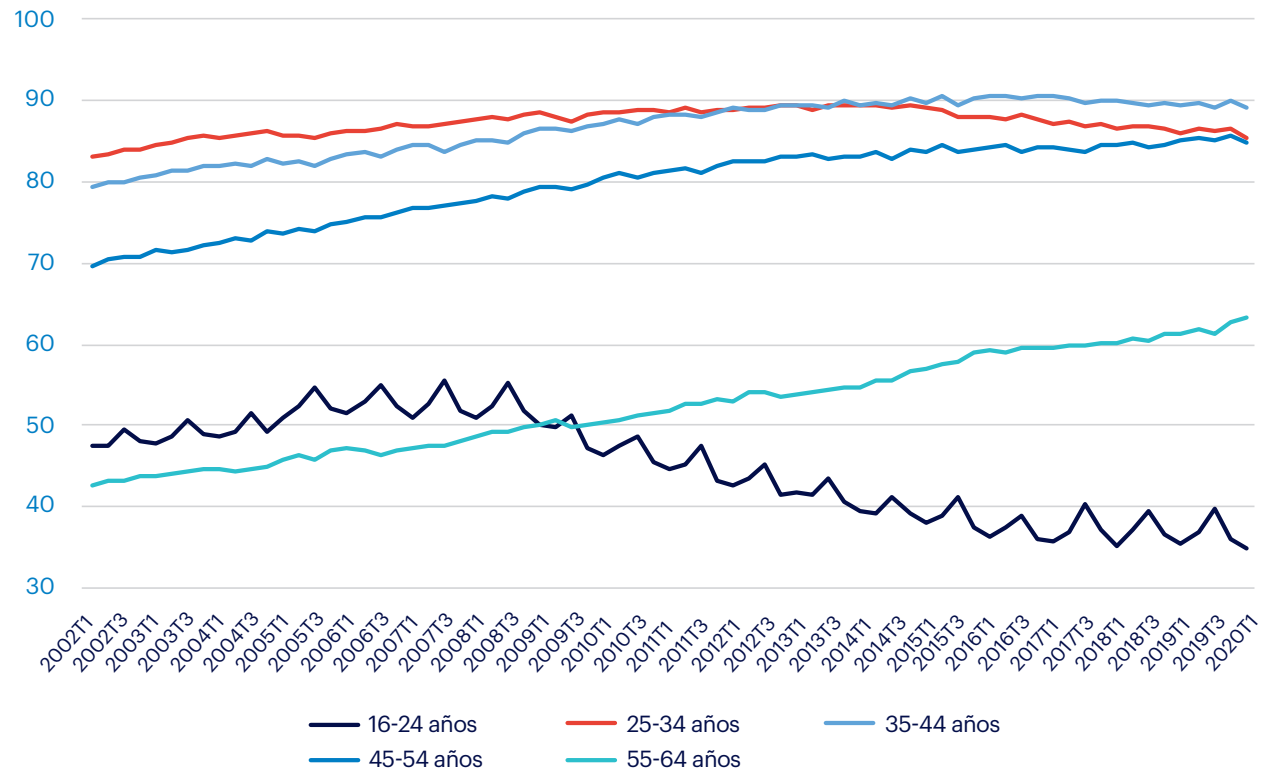
Fuente: INE (EPA 2020T1)



En 2020T1 caen las tasas de actividad de los menores de 55 años, con mayor intensidad entre los más jóvenes.

Tasas de actividad, por edades (% población en cada franja de edad)

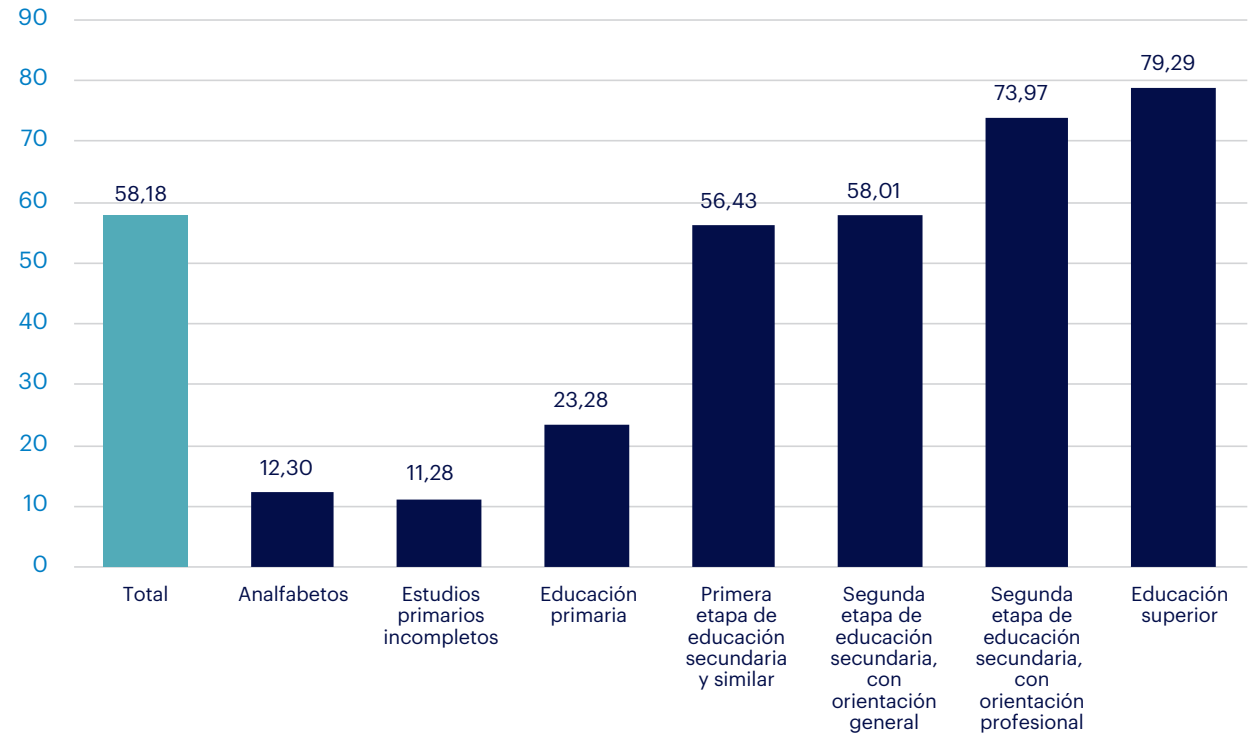
Fuente: INE (EPA 2020T1)



Los estudios universitarios y de FP traen aparejados tasas de actividad 20 puntos superiores al resto.

Tasas de actividad, por nivel de estudios (% población 16 y más años)

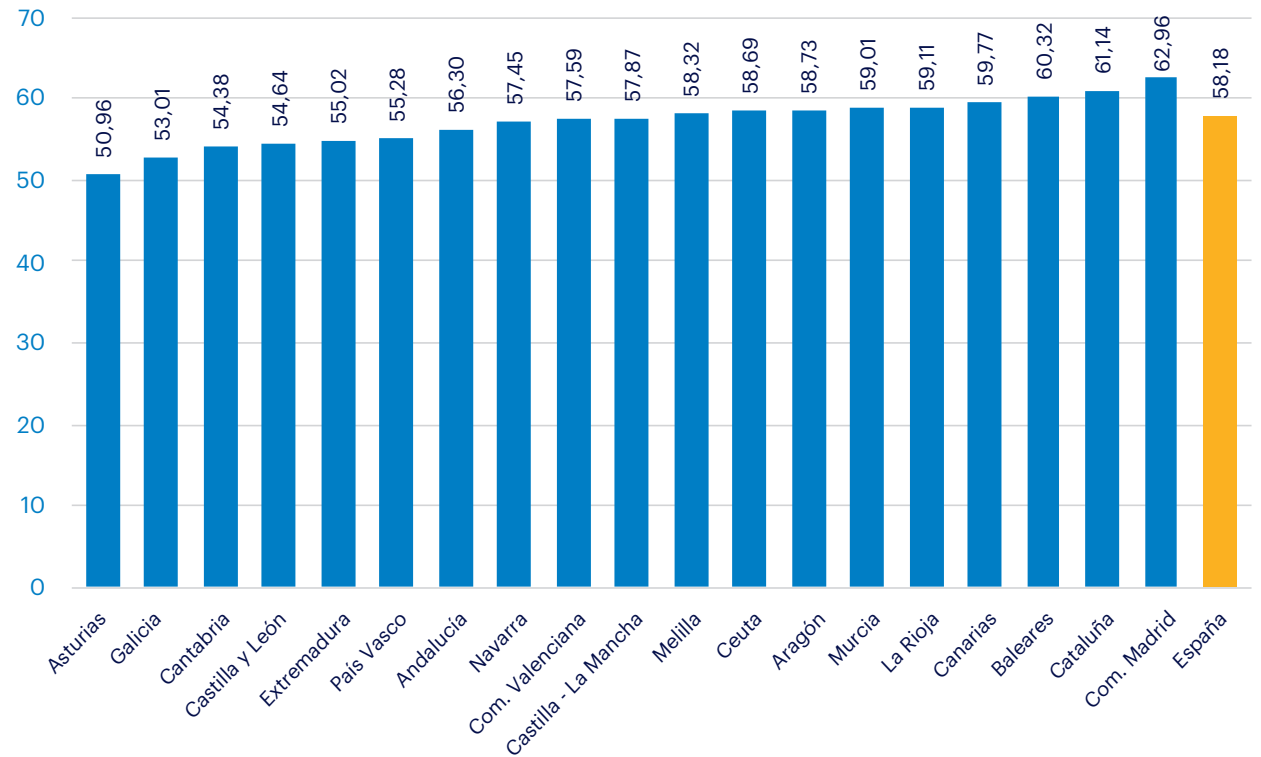
Fuente: INE (EPA 2020T1)



La tasa de actividad supera el 60% en 3 CCAA. Unos 12 puntos separan los extremos (Madrid y Asturias).

Tasas de actividad, por CC.AA.
(% población 16 y más años)

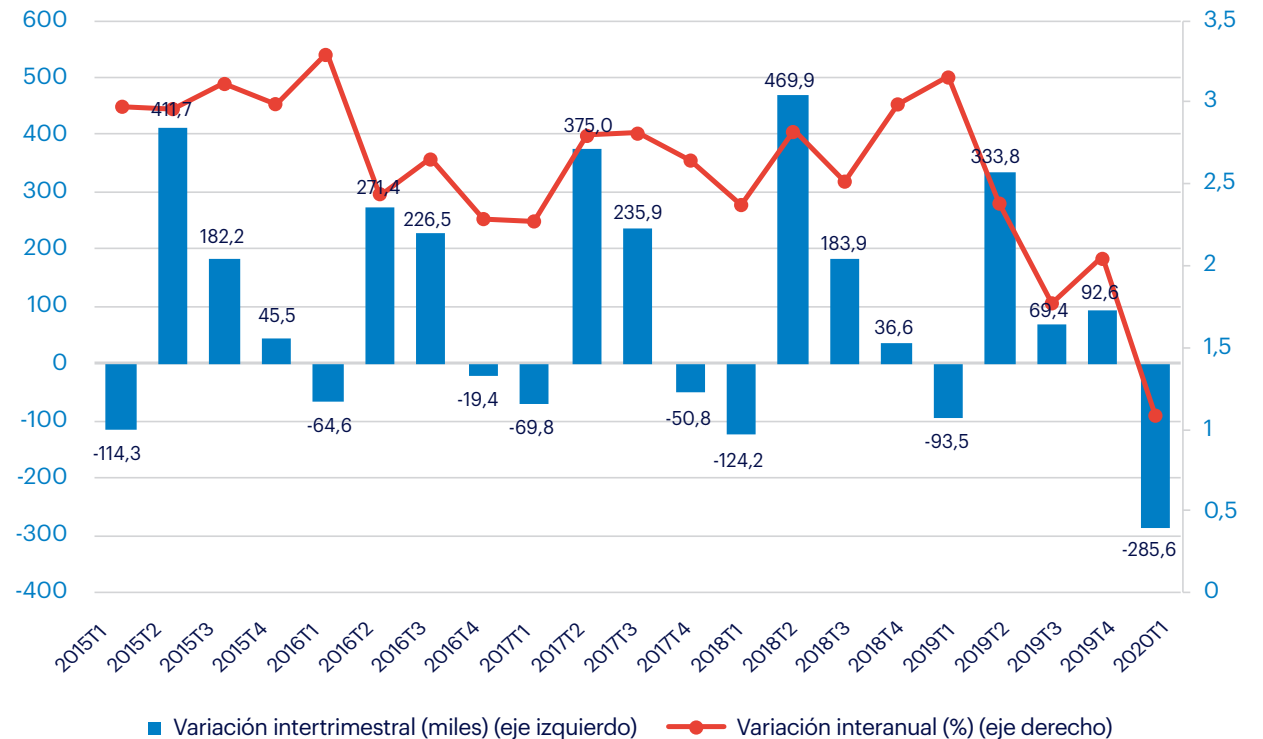
Fuente: INE (EPA 2020T1)



En 2020T1 se perdieron 285.600 ocupados, y la tasa interanual disminuyó hasta el 1,1%, la menor desde principios de 2014.

Evolución reciente de la población ocupada (miles de personas (var trimestral) y % (var anual))

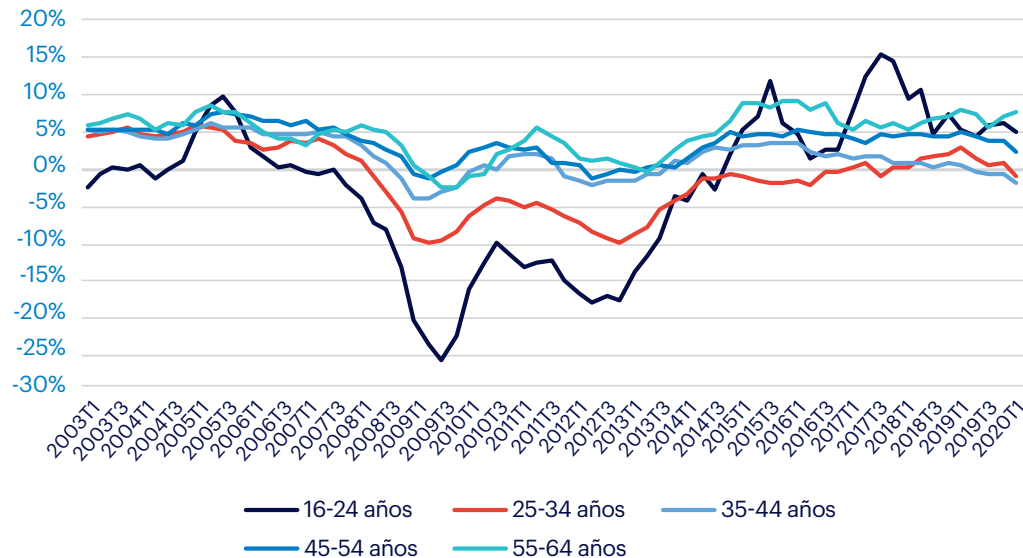
Fuente: INE (EPA 2020T1)



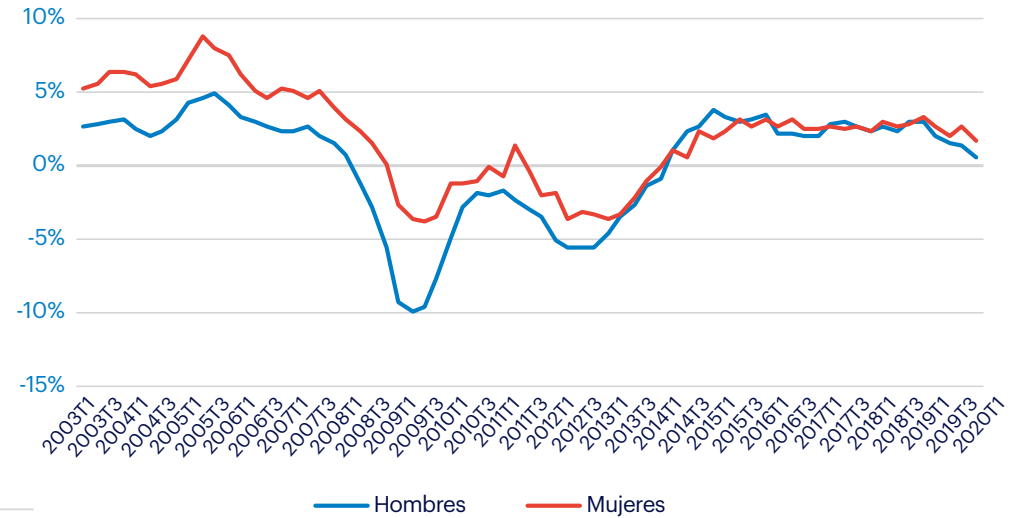
En el primer trimestre se perdió un 1,4% del empleo, con una intensidad algo mayor entre las mujeres (-1,5%) que entre los hombres (-1,4%).

Tasas interanuales de variación de la población ocupada, por edad (%)

Fuente: INE (EPA 2020T1)



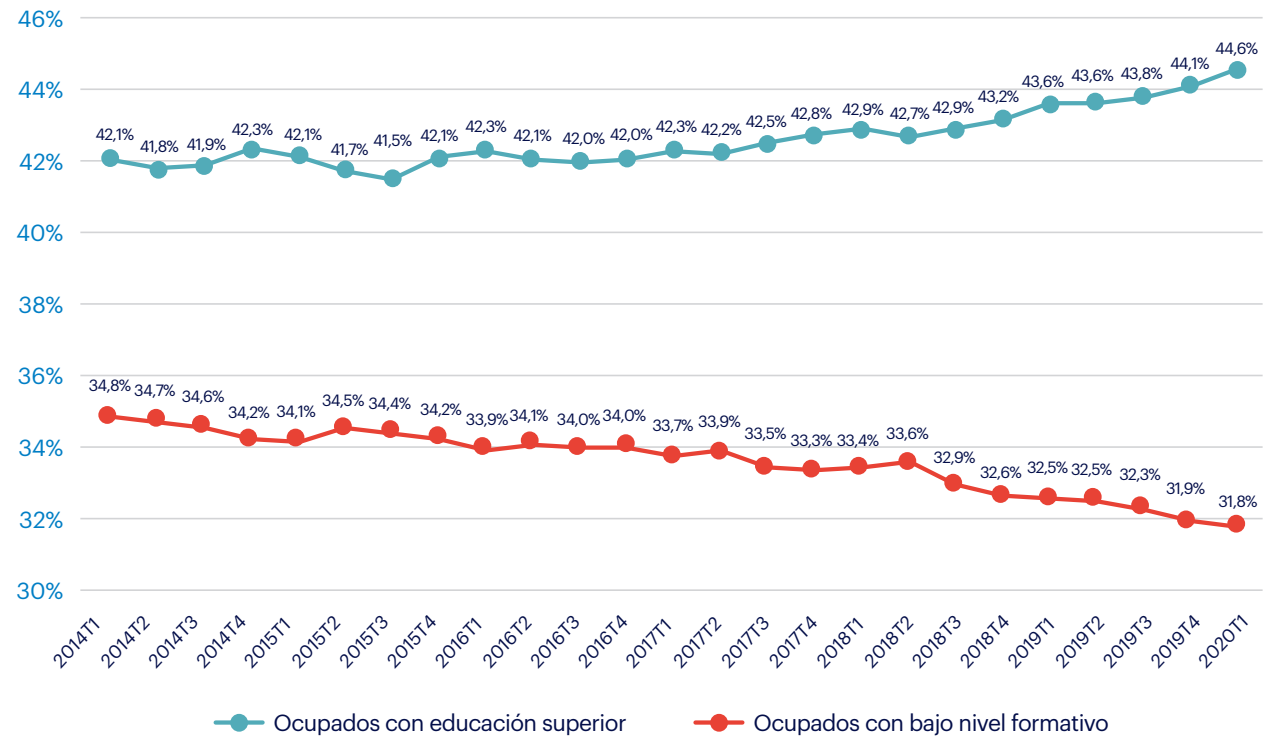
Tasas interanuales de variación de la población ocupada, por sexos (%)



Un 44,6% de los ocupados tienen estudios superiores, y casi un tercio, la formación obligatoria como máximo.

Distribución de los ocupados, por el máximo nivel de formación alcanzado (% del total de ocupados)

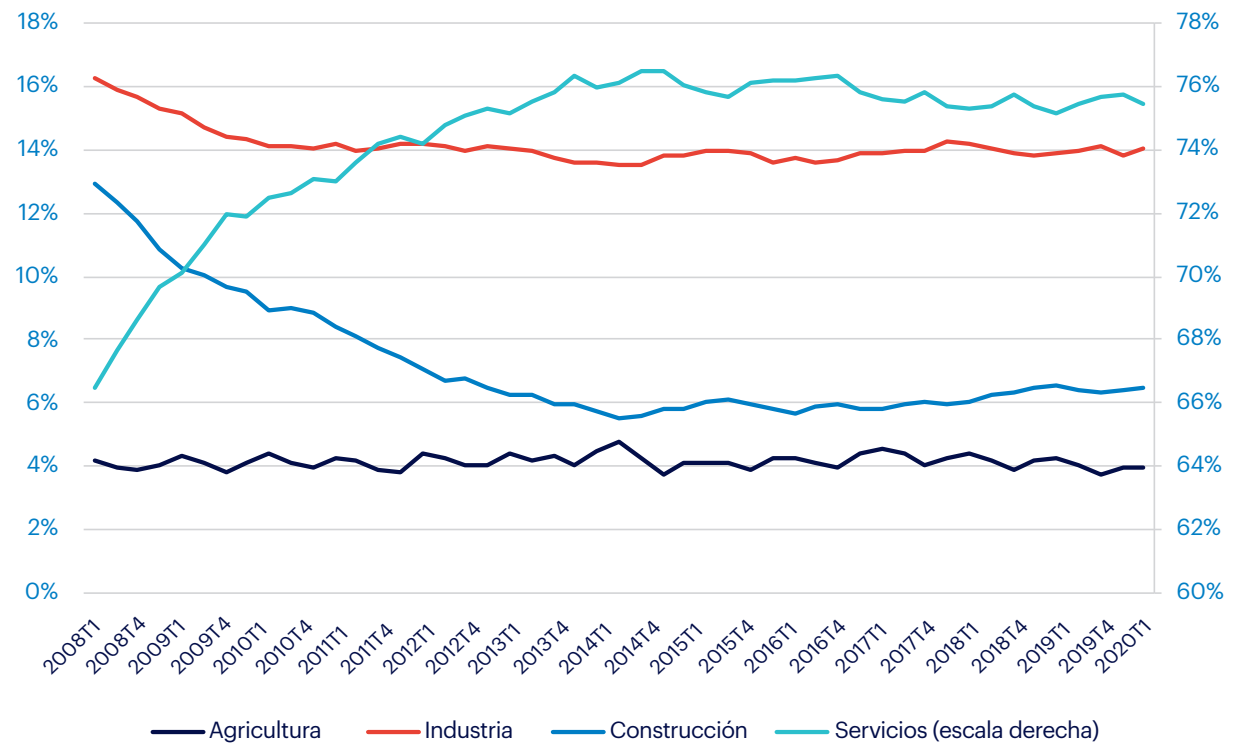
Fuente: INE (EPA 2020T1)



El empleo en el sector Servicios pesa 8,8 puntos más que en 2008. La Industria pierde 2,1 puntos y la Construcción cae a la mitad.

Distribución de los ocupados, por sectores (% del total de ocupados)

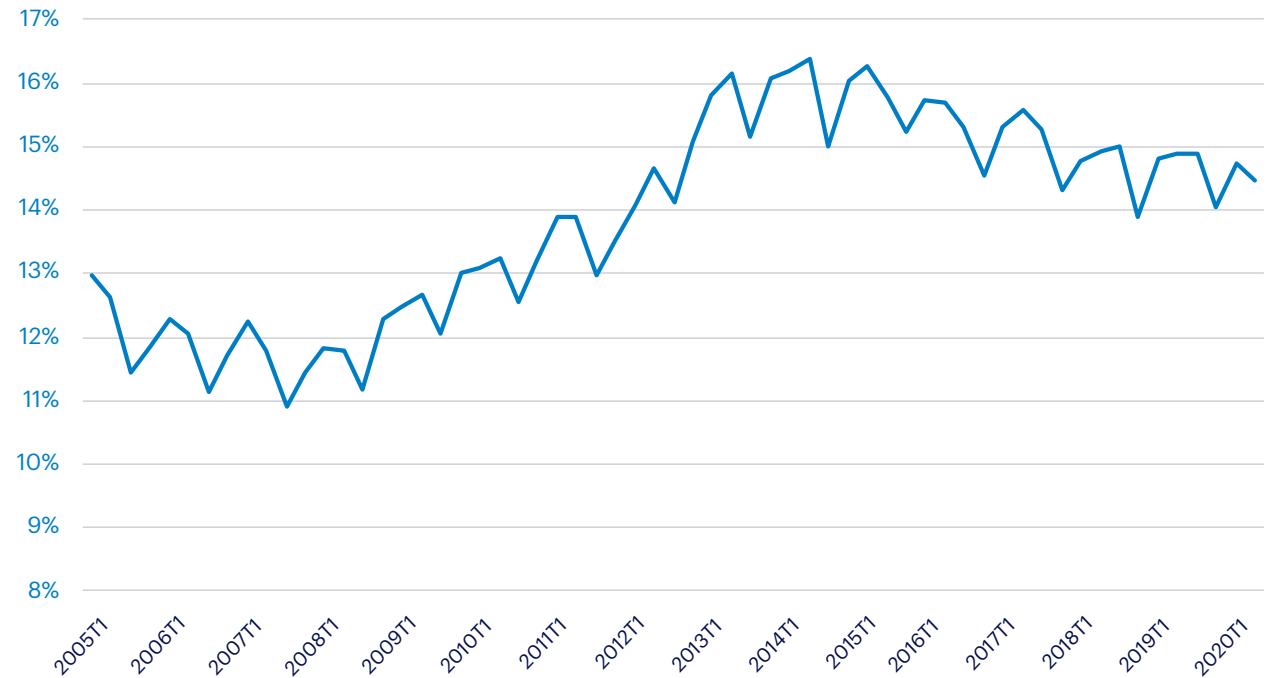
Fuente: INE (EPA 2020T1)



Sólo el 14,5% de los ocupados son a tiempo parcial, 4 décimas menos que hace un año. La tendencia desde 2014 es descendente.

Peso del empleo a tiempo parcial (% del total de ocupados)

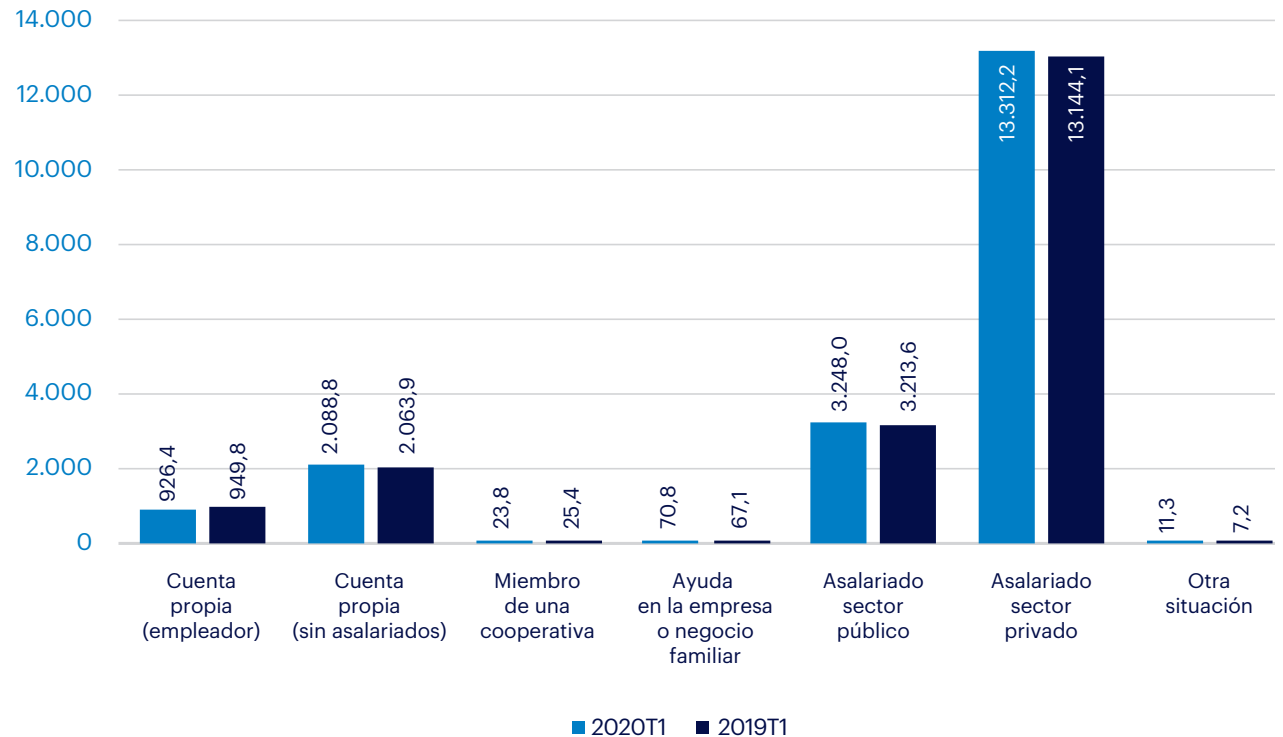
Fuente: INE (EPA 2020T1)



El empleo en el sector privado crece a un ritmo anual del 1,1%, idéntico al del sector público (+1,1%), aunque con una caída trimestral mucho mayor (-1,7% vs. -0,2%).

Ocupados, por situación profesional (miles de personas)

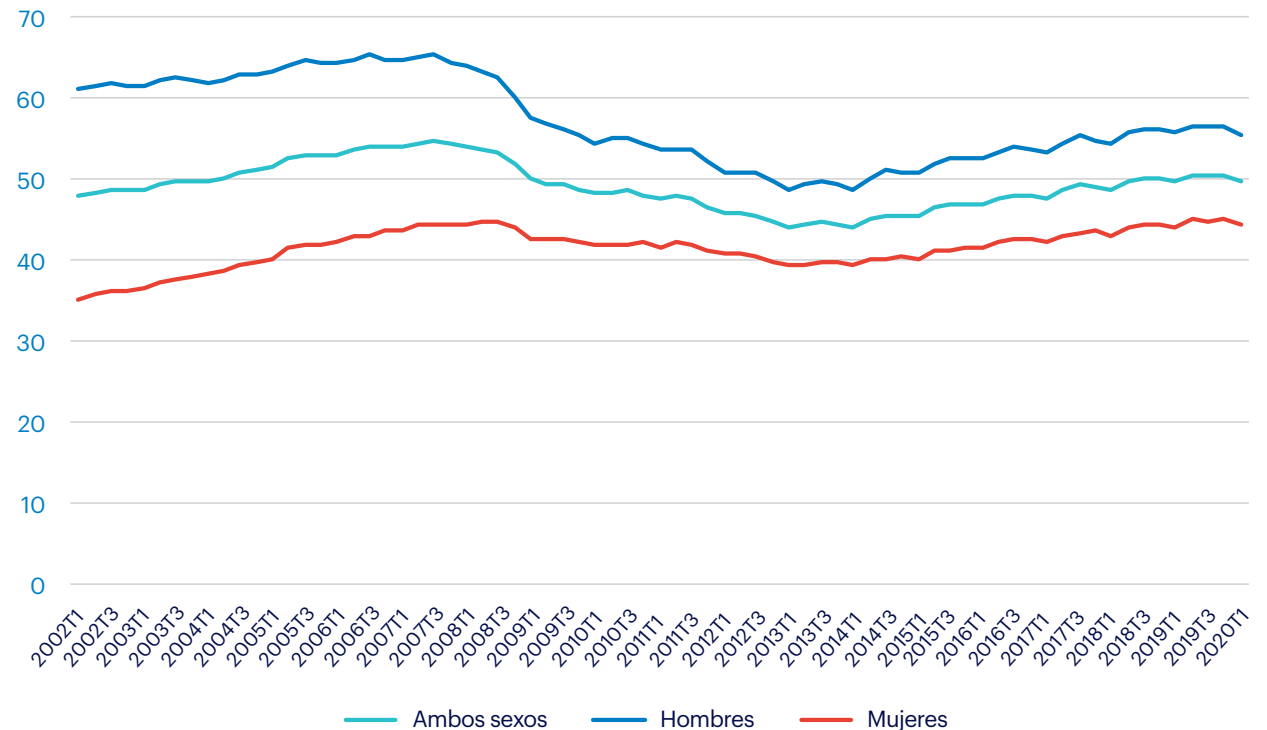
Fuente: INE (EPA 2020T1)



La tasa de empleo de hombres (55,5%) cae 9 décimas en el primer trimestre. Disminuye hasta 11,1 puntos la diferencia –la menor en 3 años– con la tasa femenina (44,4%).

Tasas de empleo, por sexos
(% población 16 y más años)

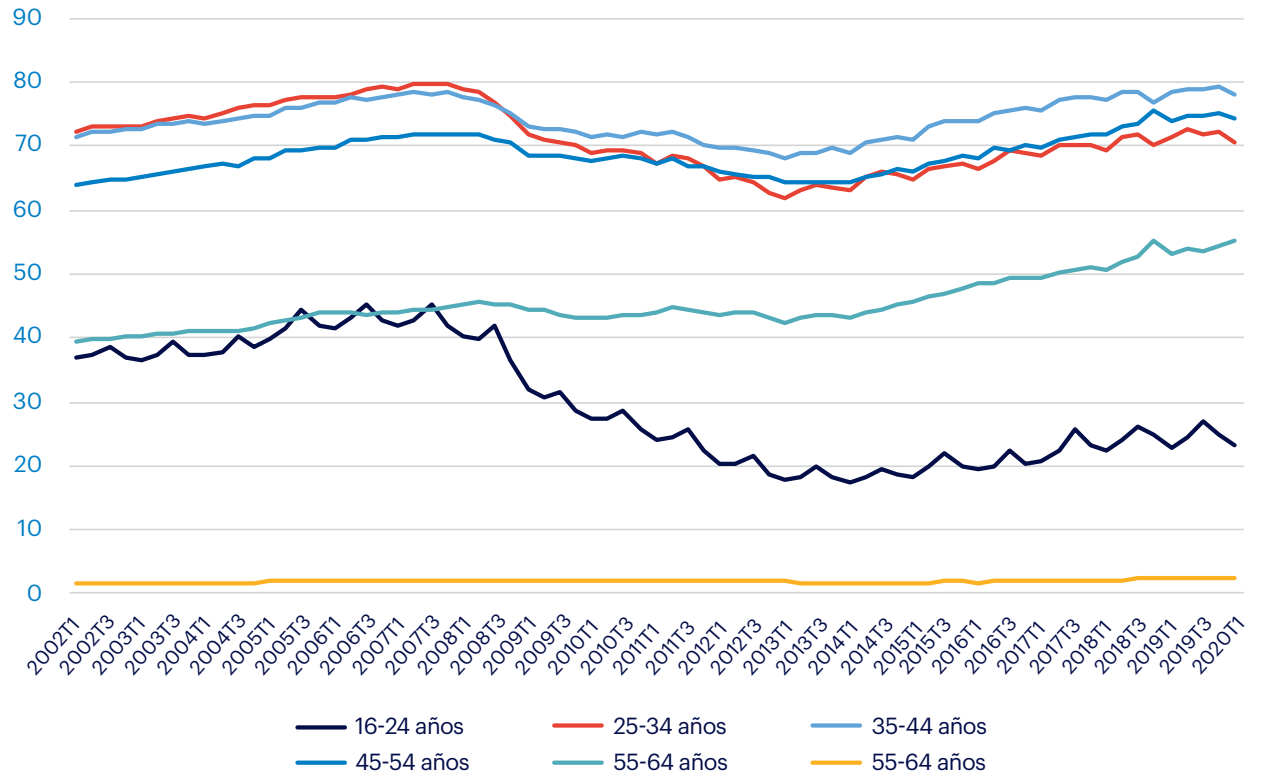
Fuente: INE (EPA 2020T1)



La tasa de empleo más alta (78,2%) se mide entre los 35 y los 44 años. En el último año caen las tasas en el segmento 25 a 44 años y aumentan en el resto.

Tasas de empleo, por edades
(% población de cada franja de edad)

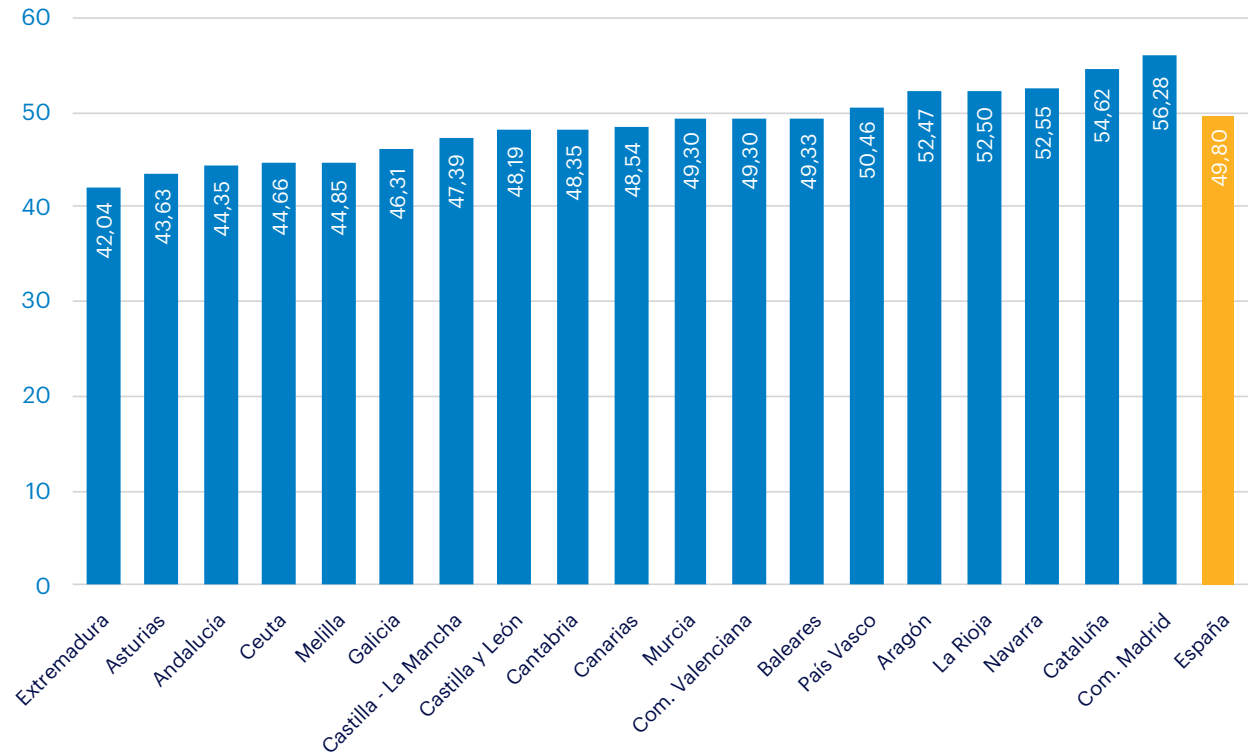
Fuente: INE (EPA 2020T1)



En 2020T1 Madrid ocupó la primera posición en tasa de empleo. 14 puntos separaron los extremos entre regiones.

Tasas de empleo, por CC.AA. (% población 16 y más años)

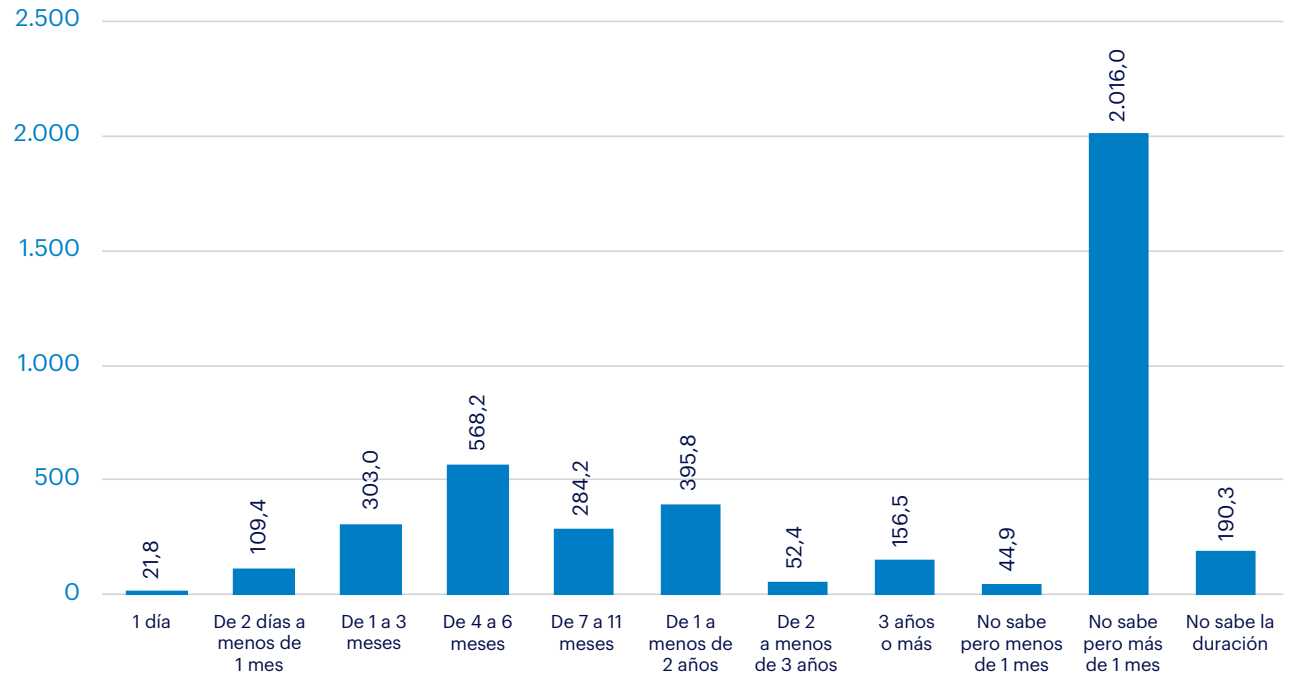
Fuente: INE (EPA 2020T1)



Sólo el 4,3% de los asalariados temporales tienen contratos de duración inferior a 1 mes.

Asalariados temporales, por duración del contrato (miles de personas)

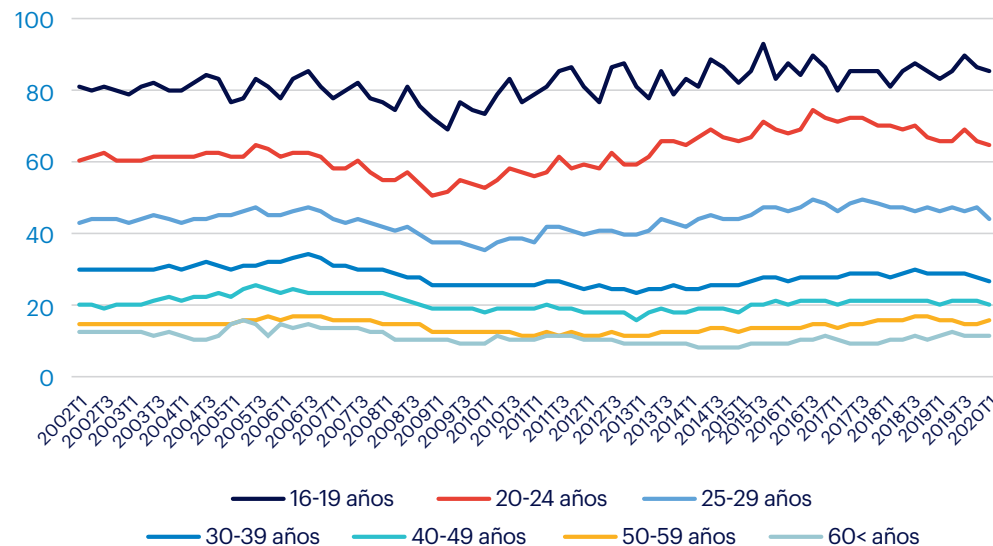
Fuente: INE (EPA 2020T1)



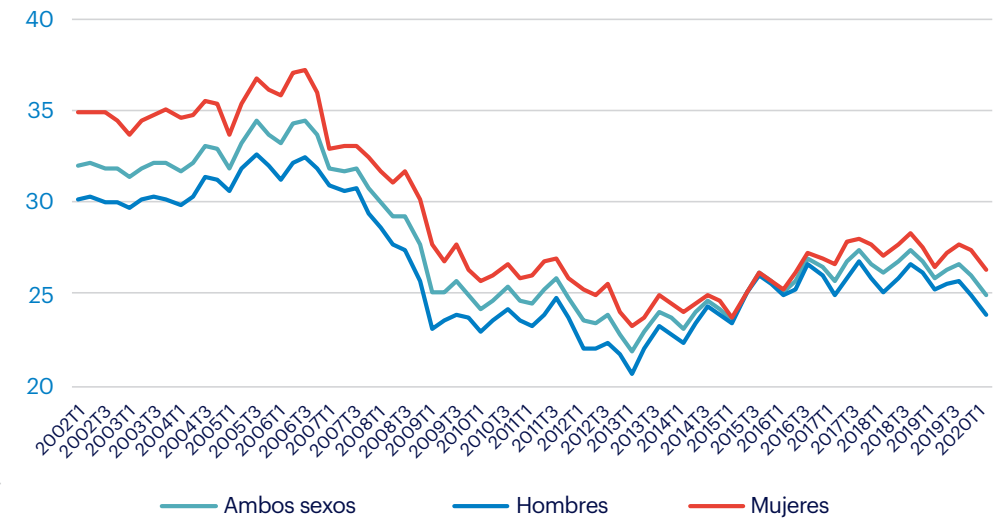
La tasa de temporalidad cayó más de un punto en el primer trimestre y se situó en 25%. En el último año se redujo un total de 9 décimas.

Tasas de temporalidad, por edades (% temporales respecto al total de asalariados)

Fuente: INE (EPA 2020T1)



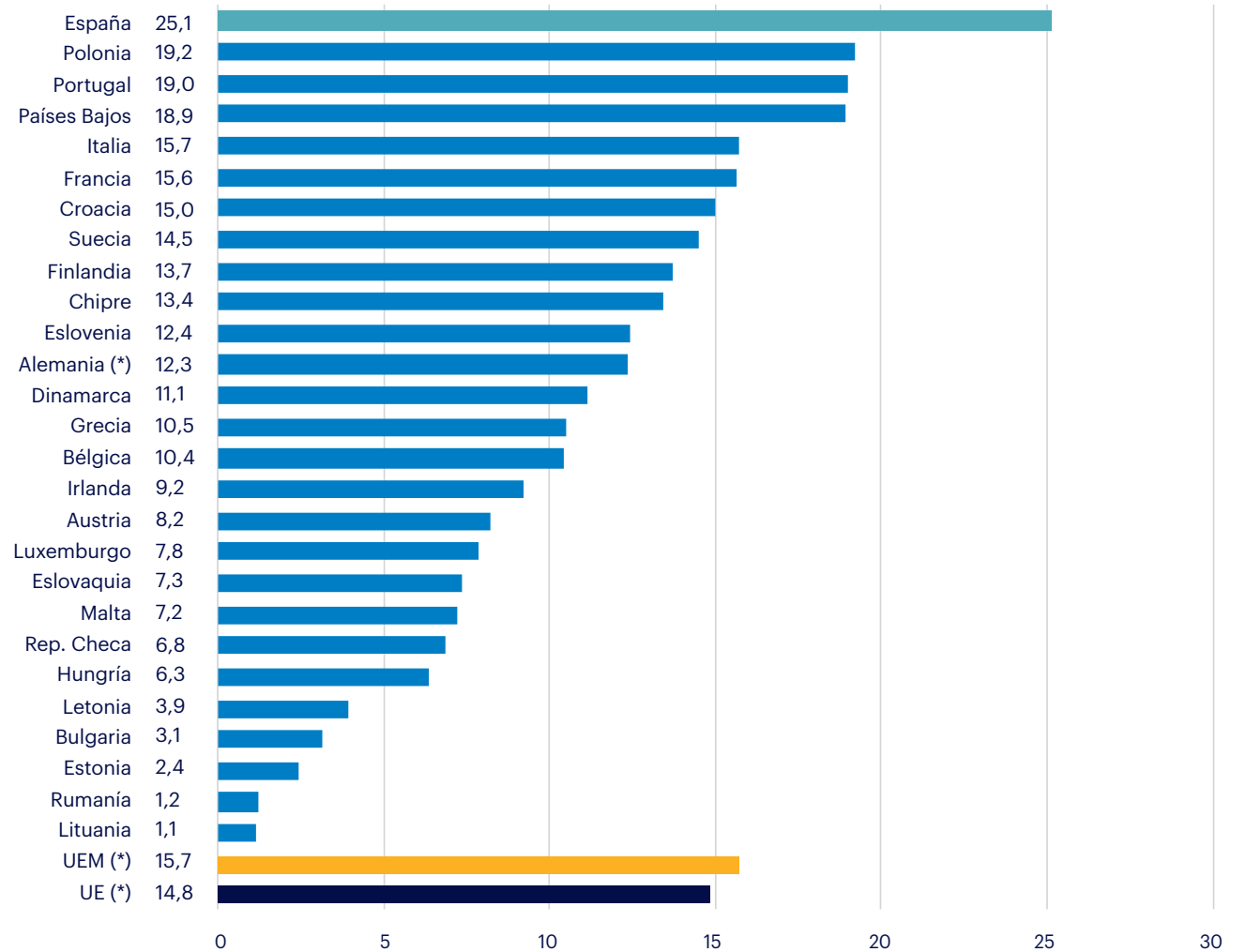
Tasas de temporalidad, por sexos (% temporales respecto al total de asalariados)



España cuenta con una tasa de temporalidad 9,4 puntos superior a la media de la zona euro.

Tasas de temporalidad en Europa
(% asalariados temporales respecto al total de asalariados. 2019T3)

Fuente: Eurostat



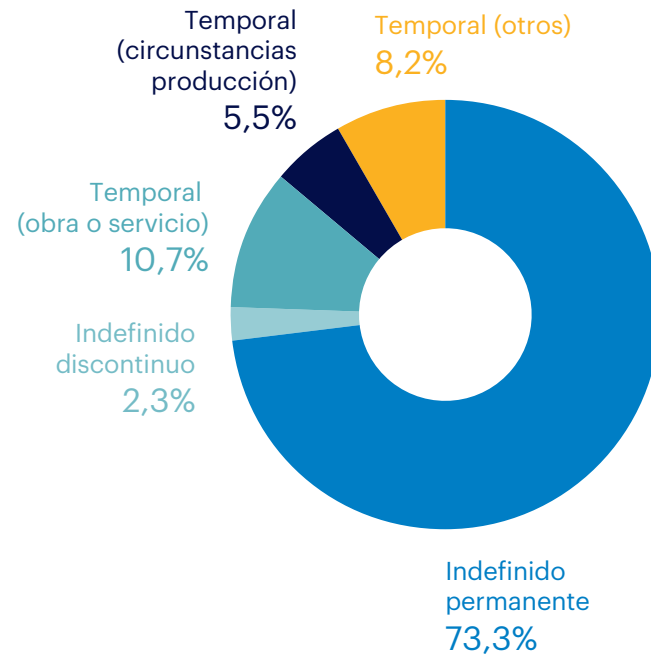
(*) Datos de 2019T4

La tasa de temporalidad en el sector público (27,5%) vuelve a superar la del sector privado (24,4%) por quinto trimestre consecutivo.

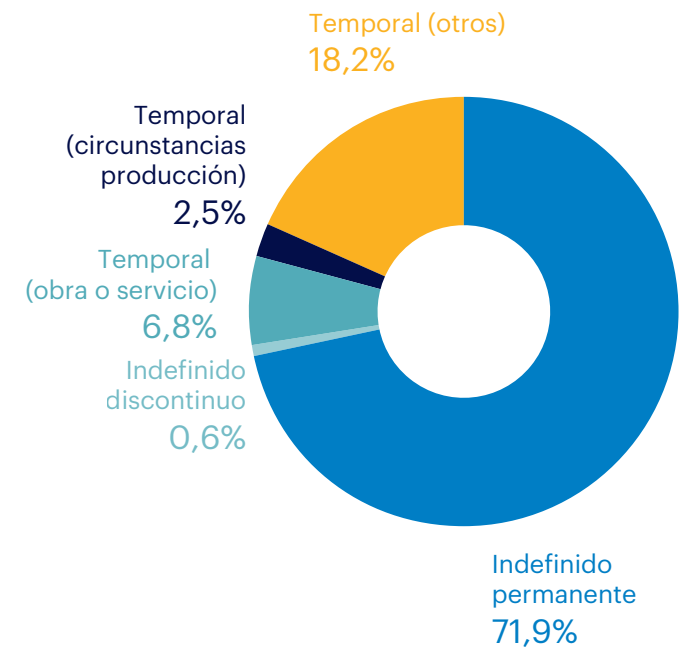
Asalariados del sector privado y público, por tipo de relación laboral (% del total de asalariados del sector privado y público, respectivamente)

Fuente: INE (EPA 2020T1)

Sector Público



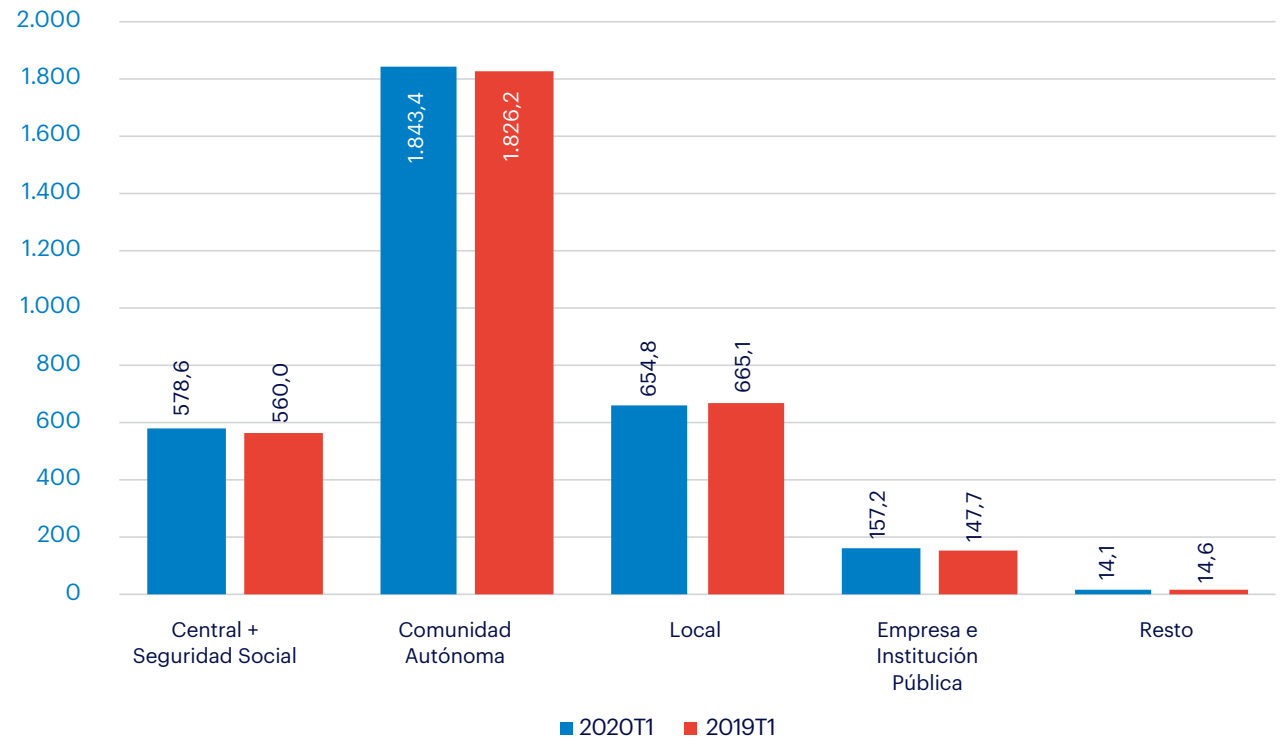
Sector Privado



El empleo público (3,25 millones) aumenta en 34 mil personas en un año, sobre todo en administración central y CCAA.

Asalariados del sector público, por administraciones (miles de personas)

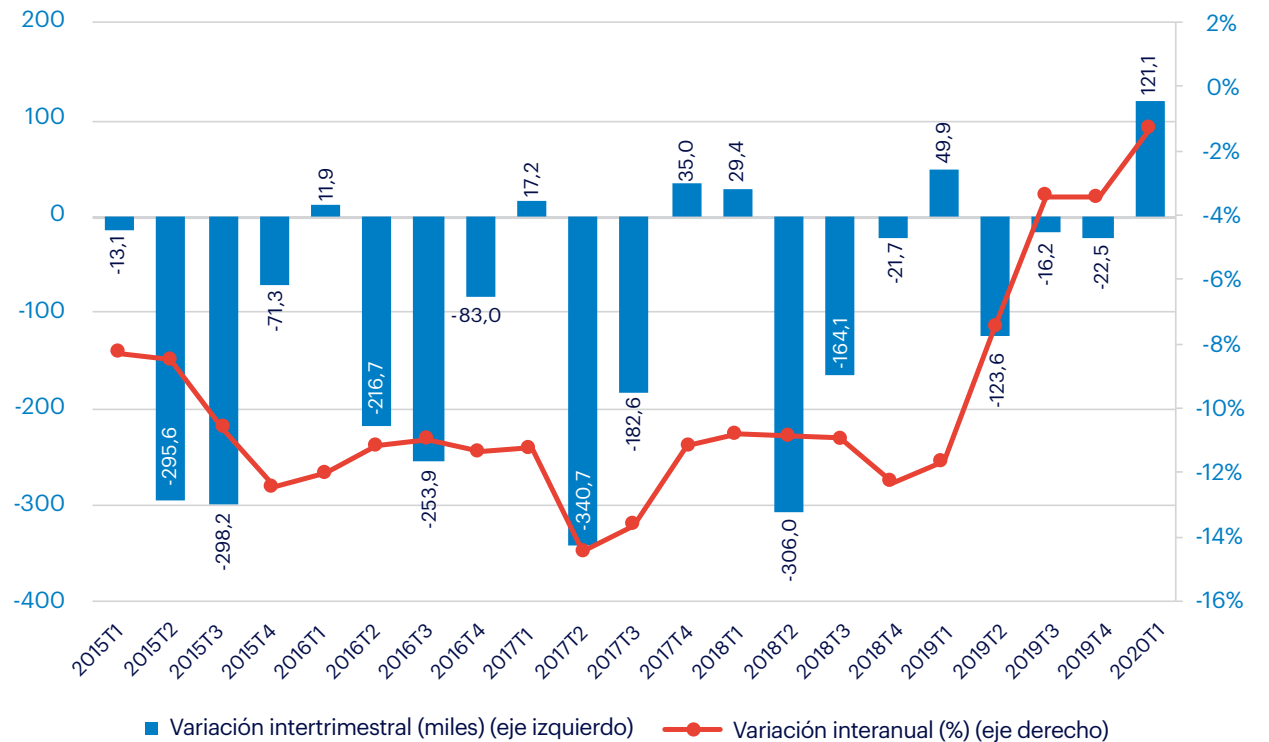
Fuente: INE (EPA 2020T1)



El paro EPA aumentó en 121 mil personas en el primer trimestre y la tasa se situó en el 14,4%.

Evolución reciente de la población parada (miles de personas (var trimestral) y % (var anual))

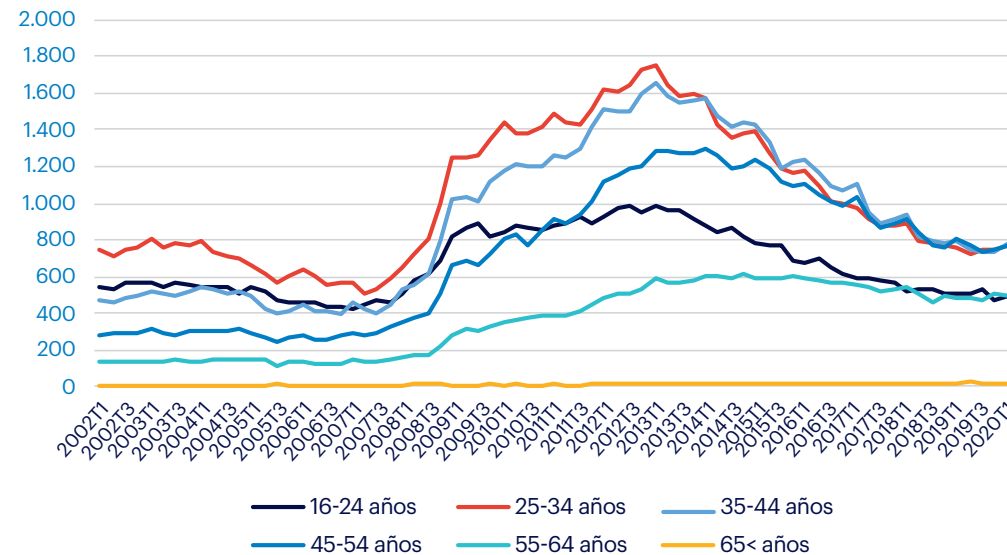
Fuente: INE (EPA 2020T1)



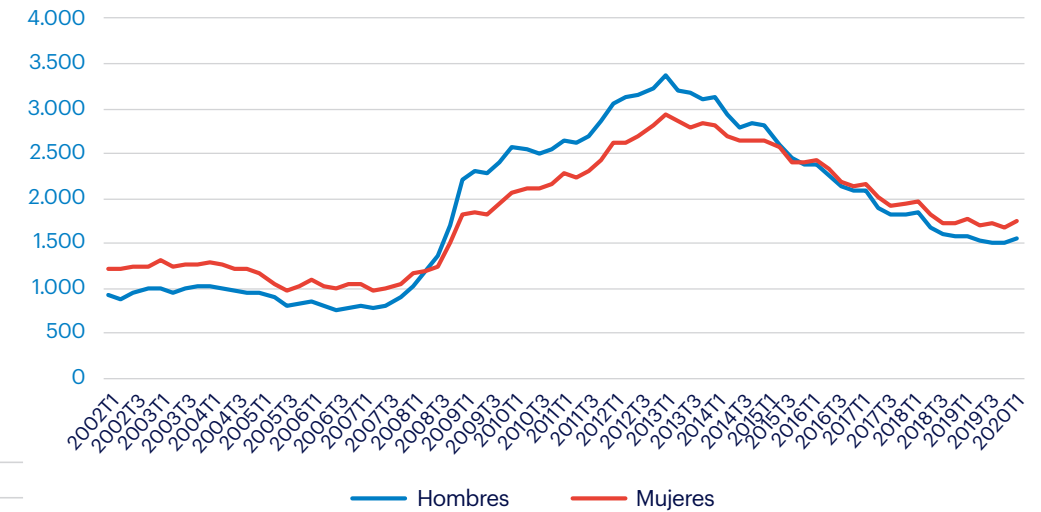
El paro aumenta en mayor medida en la franja 35-44 años en 2020T1 y el aumento fue más intenso entre los hombres (+3,9%) que entre las mujeres (+3,7%).

Población parada, por edades (miles de personas)

Fuente: INE (EPA 2020T1)



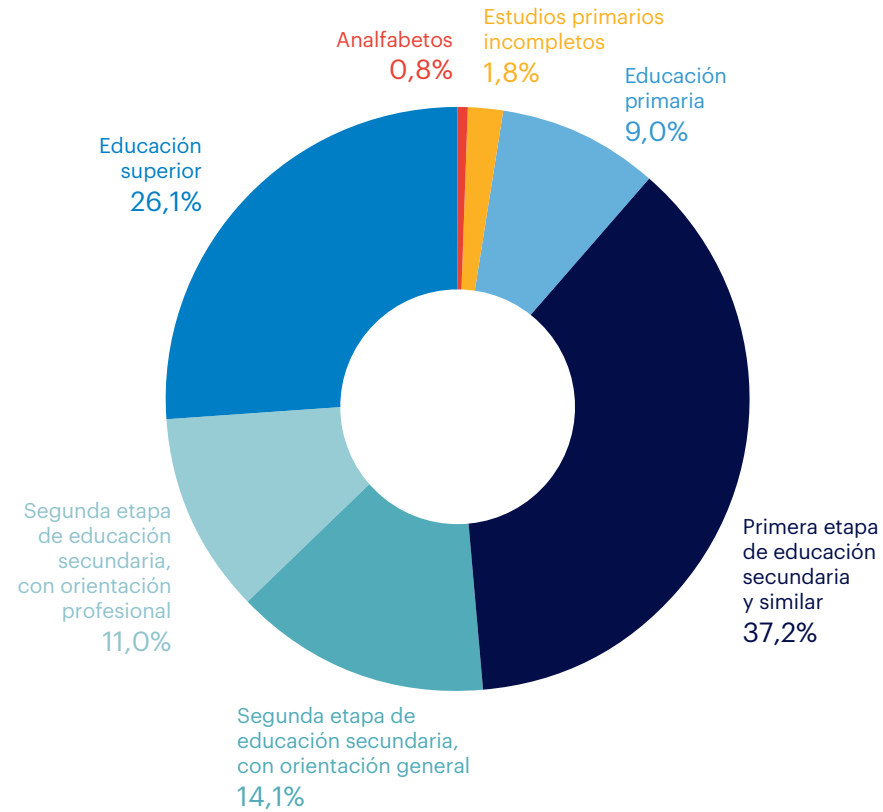
Población parada, por sexos (miles de personas)



Sólo el 37,1% de los parados tiene estudios universitarios o de FP, una proporción que creció 7 décimas en el primer trimestre del año.

Población parada, por nivel de estudios (% del total de desempleados)

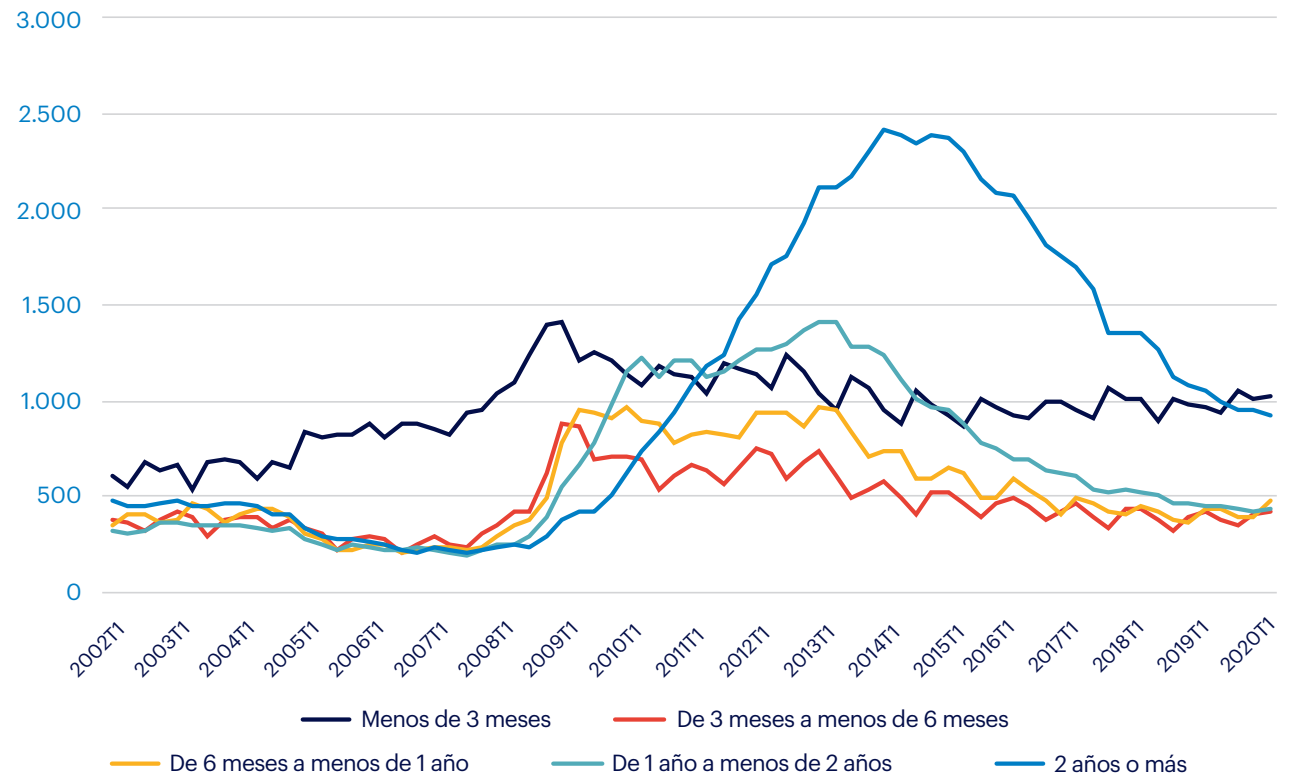
Fuente: INE (EPA 2020T1)



El paro de larga duración descende en 140 mil personas en un año y se sitúa en su nivel más bajo en 10 años, pero todavía afecta a 1,38 millones de personas.

Población parada, por tiempo de búsqueda de empleo (miles de personas)

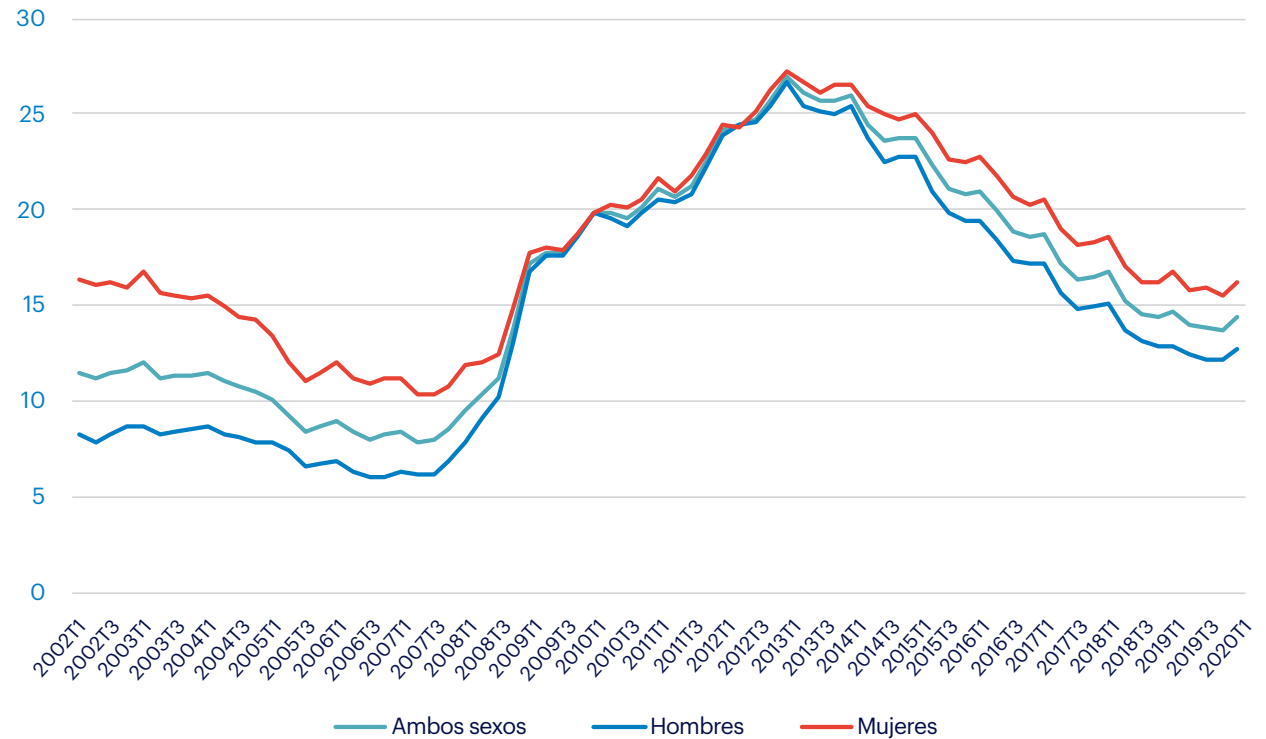
Fuente: INE (EPA 2020T1)



La tasa de paro (14,4%)
 sube seis décimas en
 el primer trimestre.
 La tasa de los hombres
 (12,8%), 3,4 puntos por
 debajo de la de las
 mujeres (16,2%).

Tasas de paro, por sexos
 (% población activa)

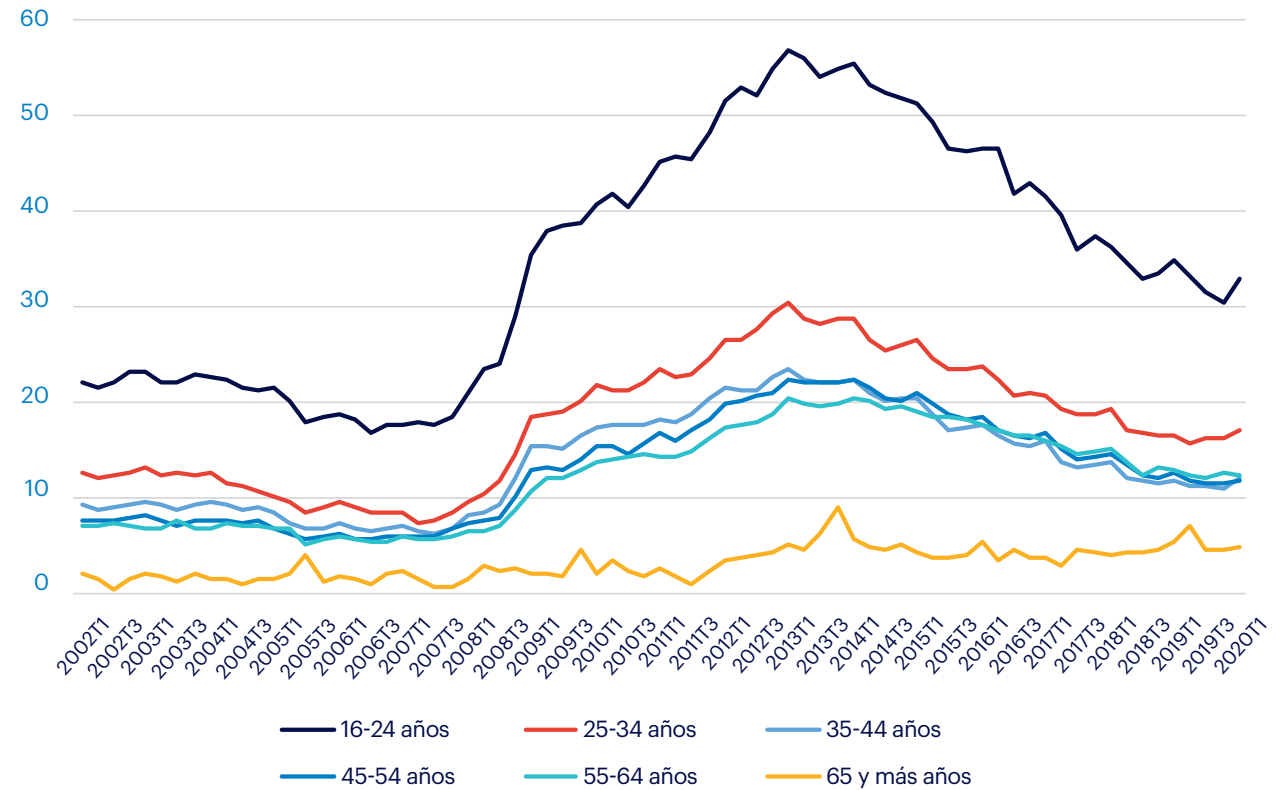
Fuente: INE (EPA 2020T1)



El repunte de las tasas de paro en 2020T1, más intenso en el caso de los menores de 25 años.

Tasas de paro, por edades
(% población activa de cada franja de edad)

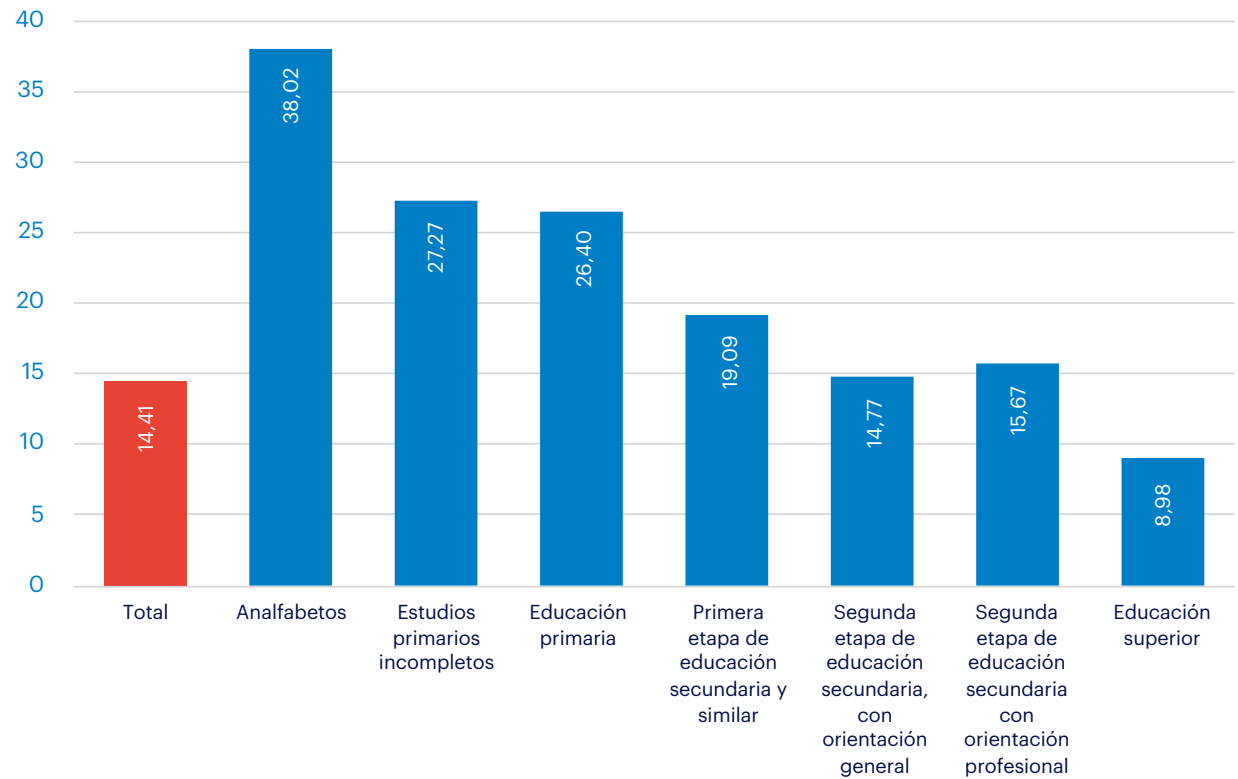
Fuente: INE (EPA 2020T1)



La tasa de paro de los trabajadores con estudios universitarios (9,0%) se sitúa 5,4 puntos por debajo de la tasa media de paro, del 14,4%.

Tasas de paro, por nivel de estudios (% de la población activa)

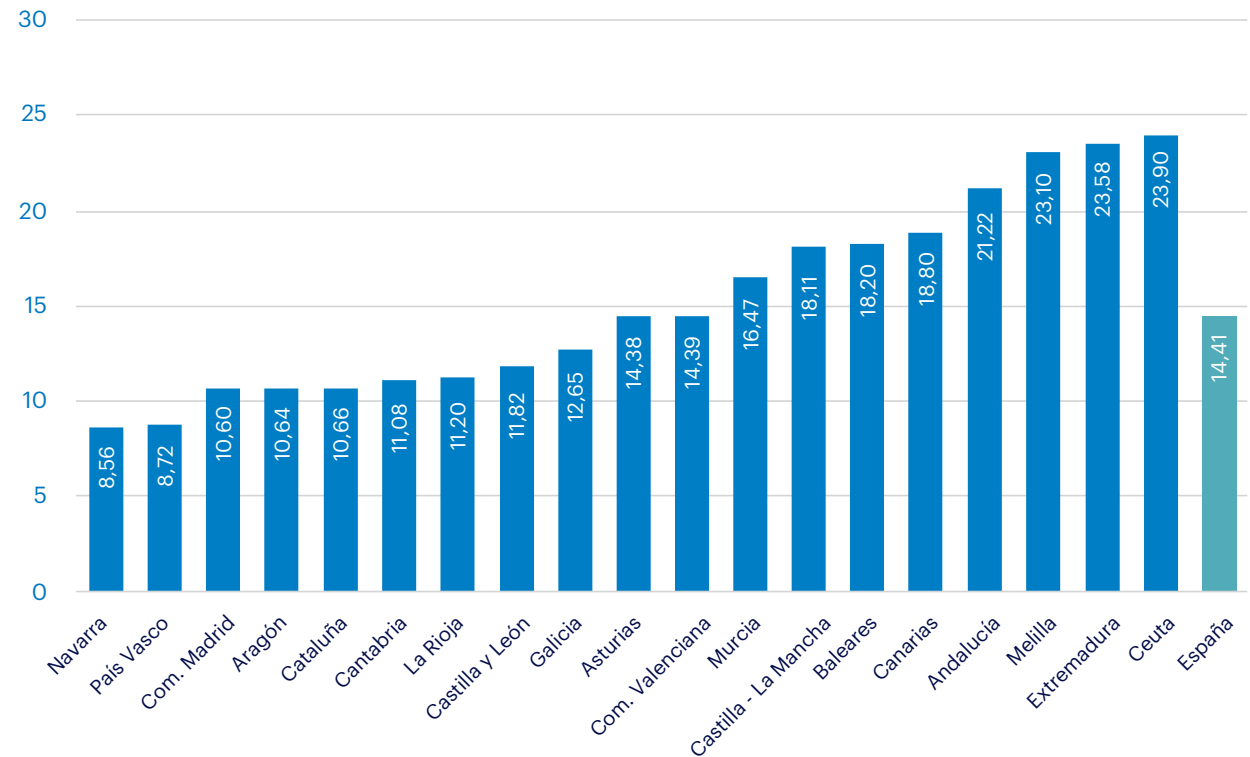
Fuente: INE (EPA 2020T1)



Solo 2 CCAA mantuvieron tasas de paro por debajo del 10% en 2020T1. Y 2 CCAA (y Ceuta y Melilla) superan el 20%.

Tasas de paro, por CC.AA. (% de la población activa)

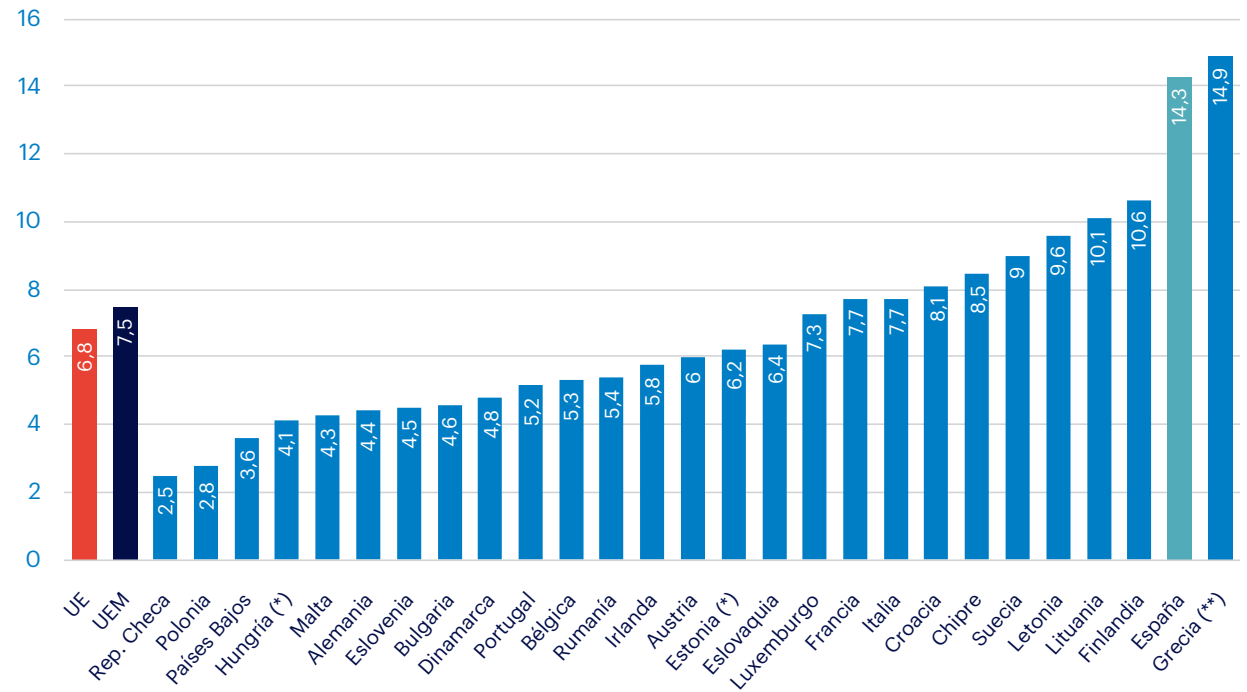
Fuente: INE (EPA 2020T1)



La tasa de paro en España crece más que la media europea y ya es más del doble.

Tasas de paro en la UE
(% de la población activa de cada país. Mayo 2020)

Fuente: Eurostat



(*) Dato de abril 2020 (**) Dato de marzo 2020

Mercado
de trabajo.

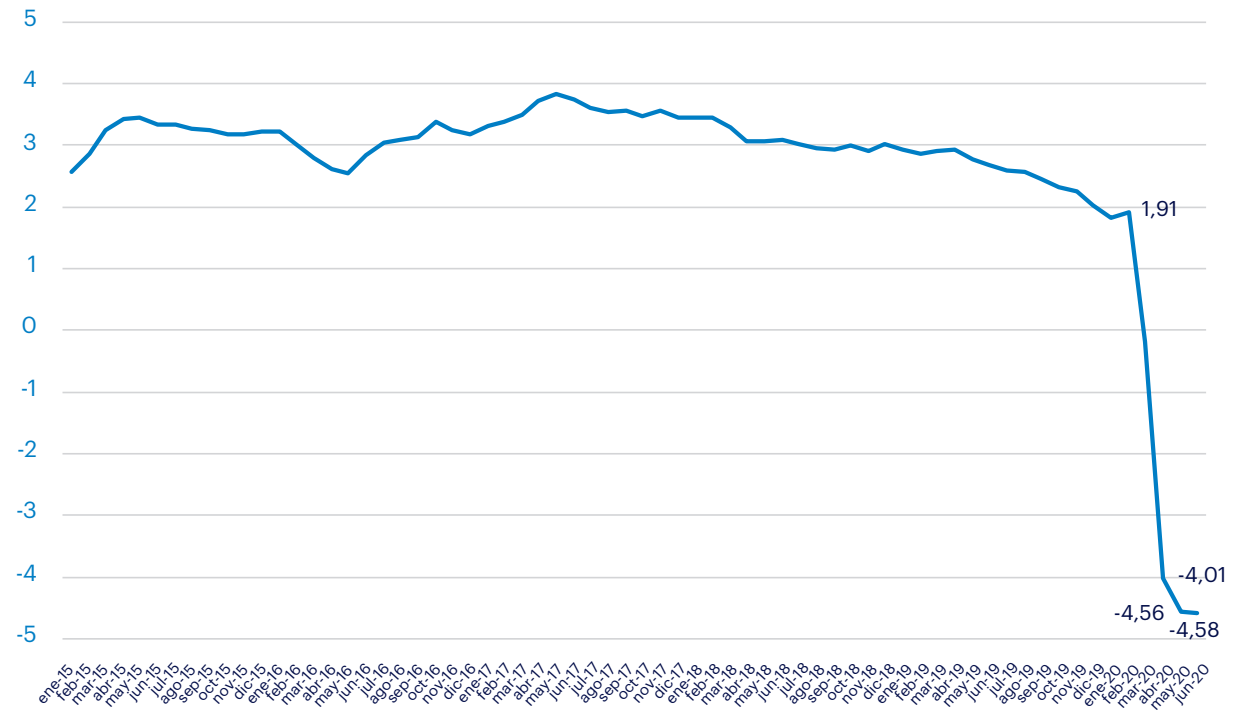
Afiliación a la
Seguridad Social,
paro y contratos
registrados.



La crisis en la afiliación: de crecer a un 1,91% interanual en febrero a caer un 4,58% en junio (-893 mil).

Afiliación a la Seguridad Social.
Serie desestacionalizada
(% de variación interanual)

Fuente: MTMySS



Afiliados 29 febrero: **19.279.415**

Afiliados 30 junio: **18.484.270**

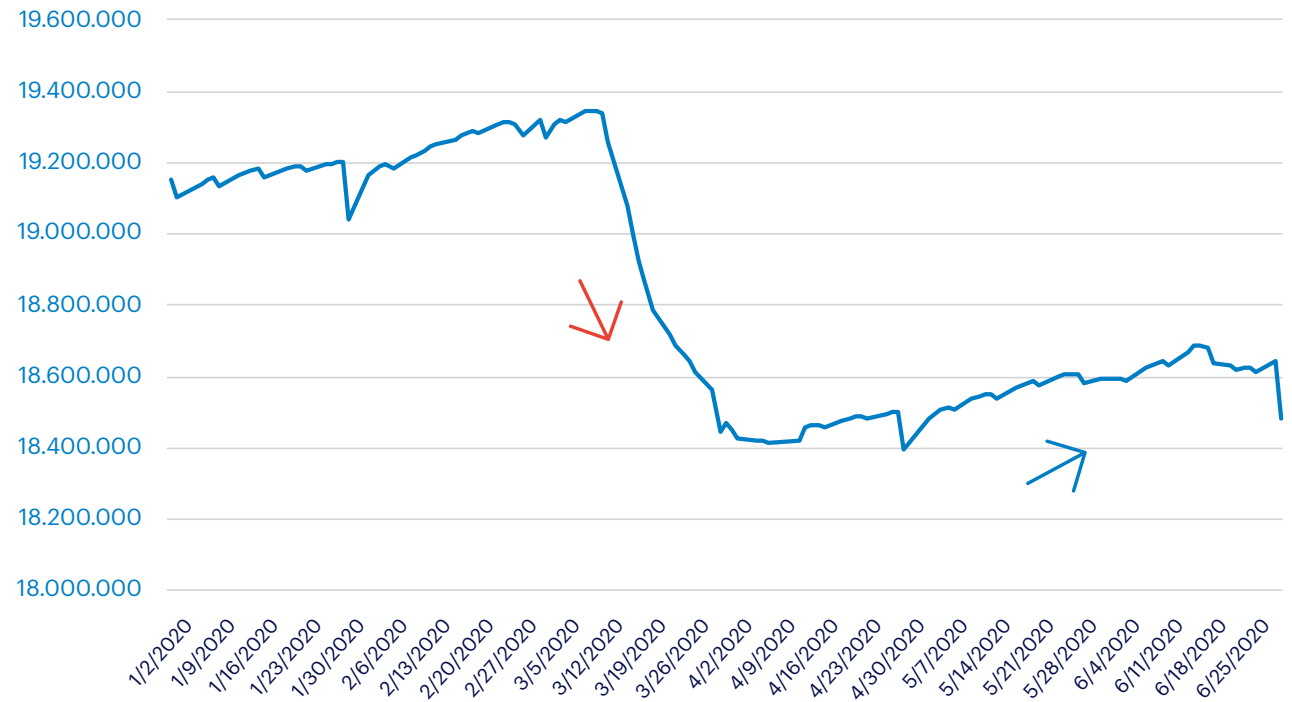
Pérdida de empleo en 4 meses: **-795.145**

Pérdida de empleo en 12 meses: **-893.361**

Entre el 9 y el 31 de marzo se perdieron 897 mil afiliados. Desde el mínimo del 30 de abril se han recuperado 88 mil afiliados.

Evolución diaria de la afiliación a la Seguridad Social en 2020 (Nº de afiliaciones)

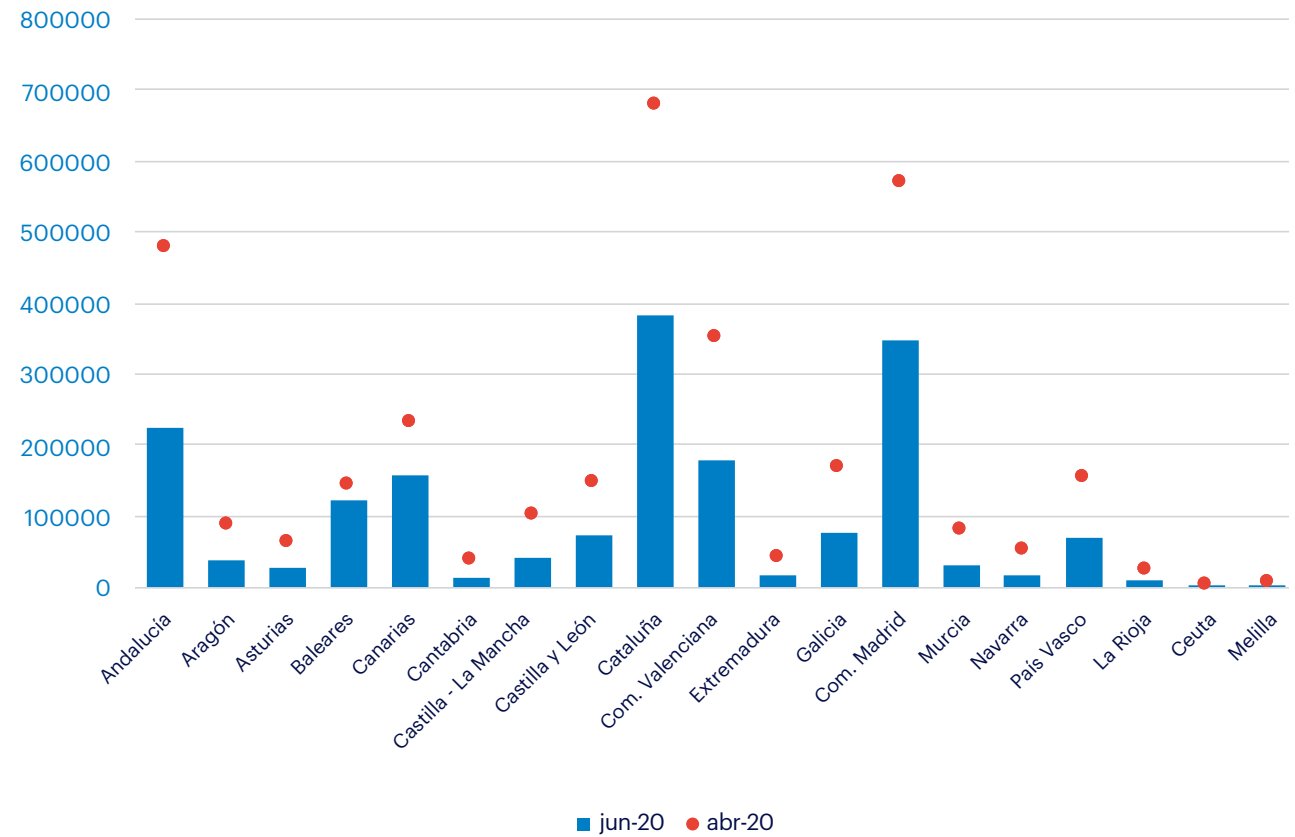
Fuente: MISSM



Entre abril y junio los afectados por ERTE se han reducido de 3,39 a 1,83 millones, con grandes diferencias regionales.

Trabajadores en ERTE, por CCAA
(Nº de personas, a 30 de abril y 30 junio 2020)

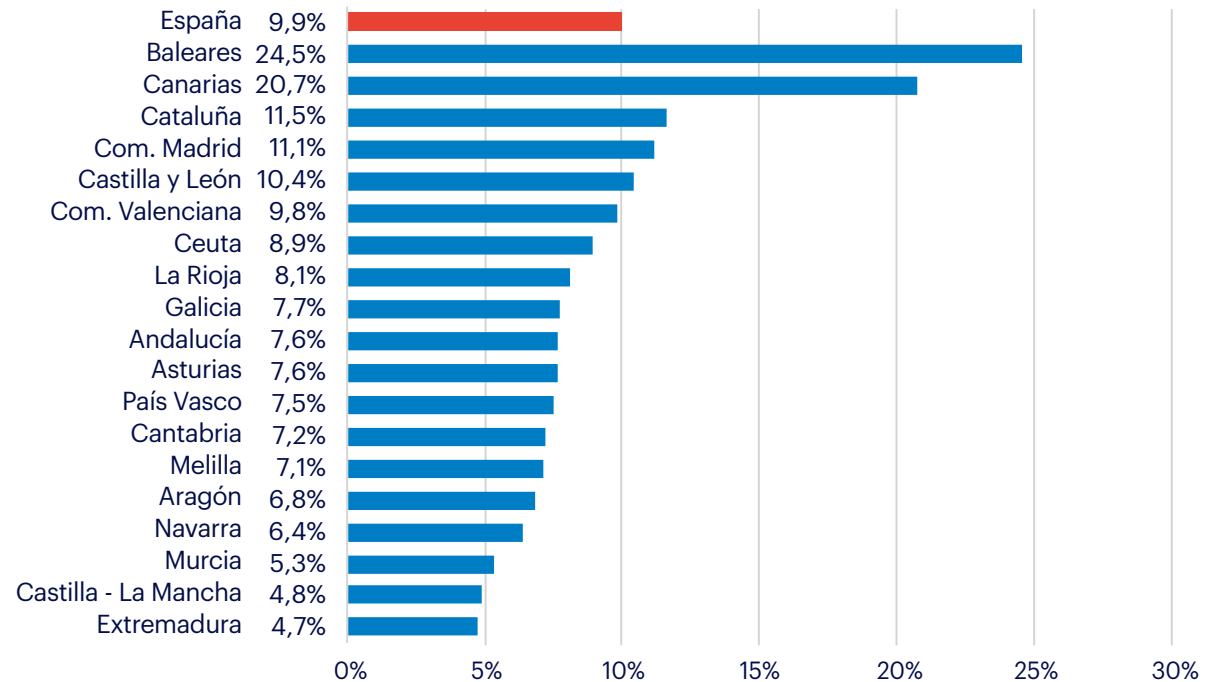
Fuente: MTMySS



1 de cada 10 trabajadores afiliados a final de junio, 1,83 millones, están en ERTE.

Trabajadores en ERTE (% del total de afiliaciones. 30 junio 2020)

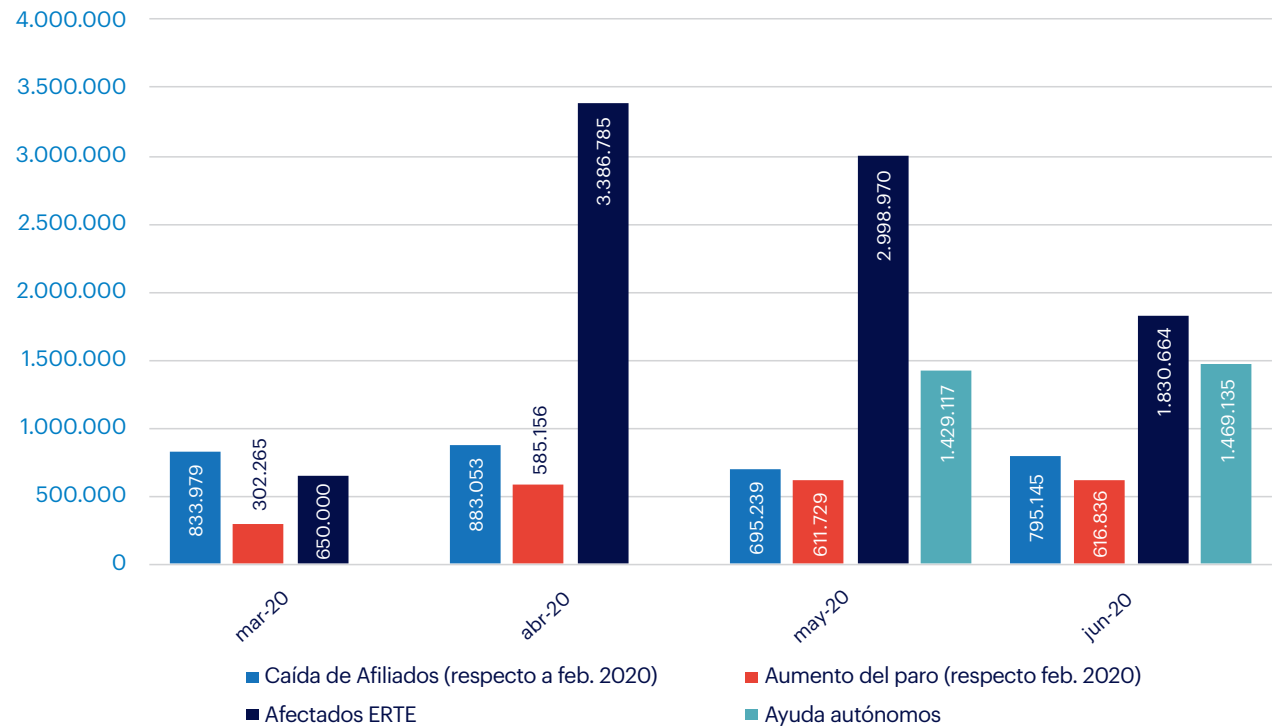
Fuente: MISSM



4,1 millones de personas afectadas por la crisis laboral en junio, 1 millón menos que en mayo.

Afectados en el mercado de trabajo por la crisis (nº personas)

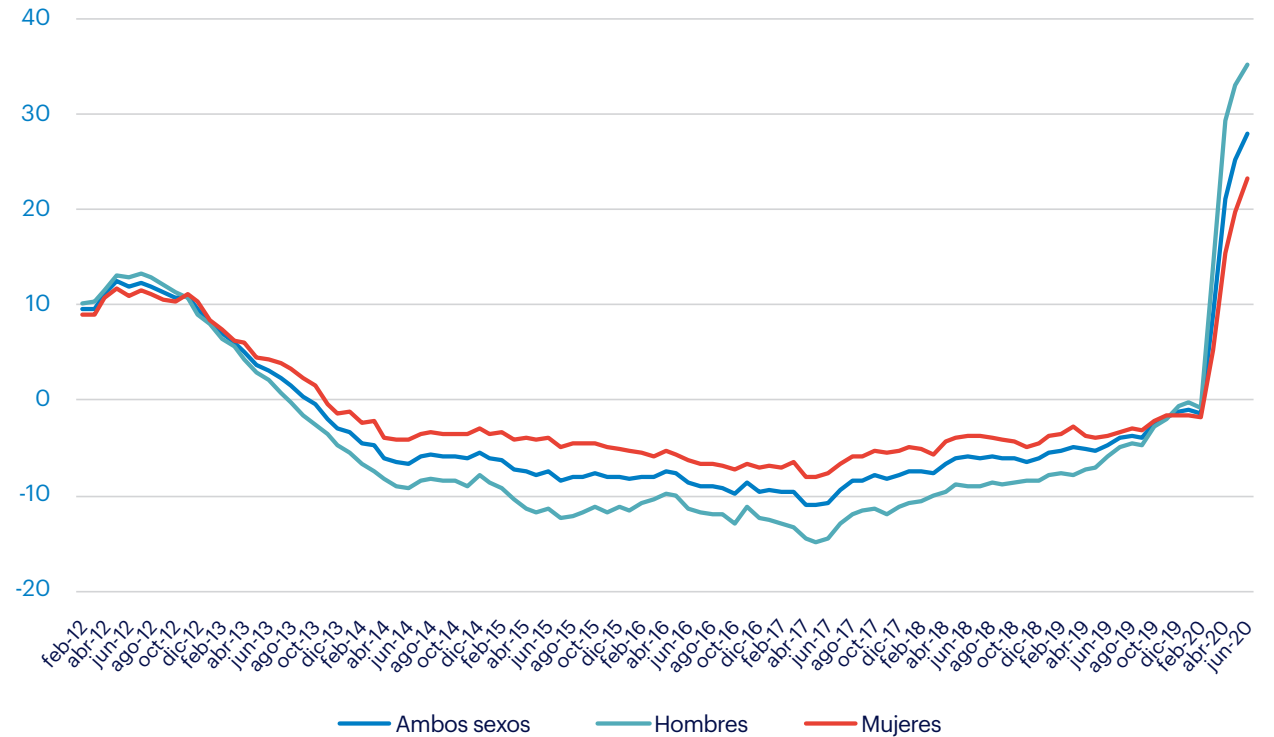
Fuente: Randstad Research, a partir de MISSM y MTES



El paro vuelve a crecer en el segundo trimestre y alcanza ritmos de aumento del 28,1% en junio.

Paro registrado, por sexos
(% variación interanual)

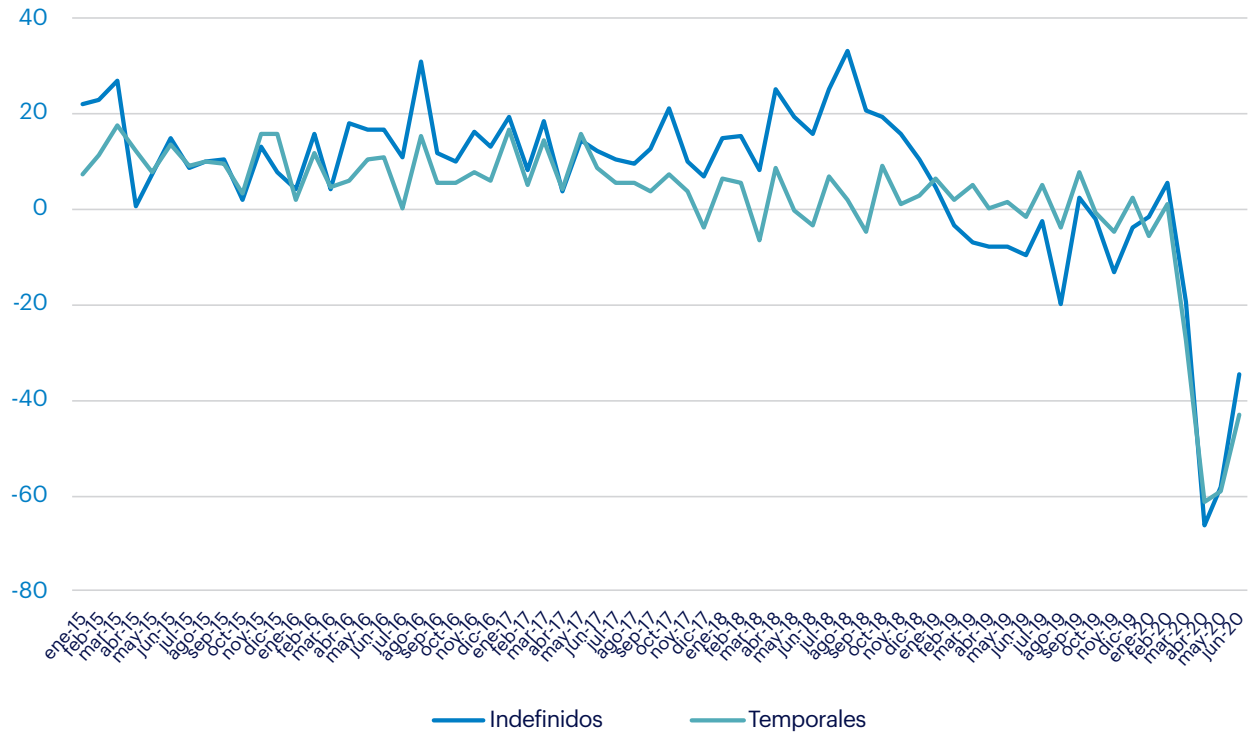
Fuente: MISSM



La contratación se desploma un 54% en términos interanuales en el segundo trimestre de 2020.

Contratos registrados (% variación interanual)

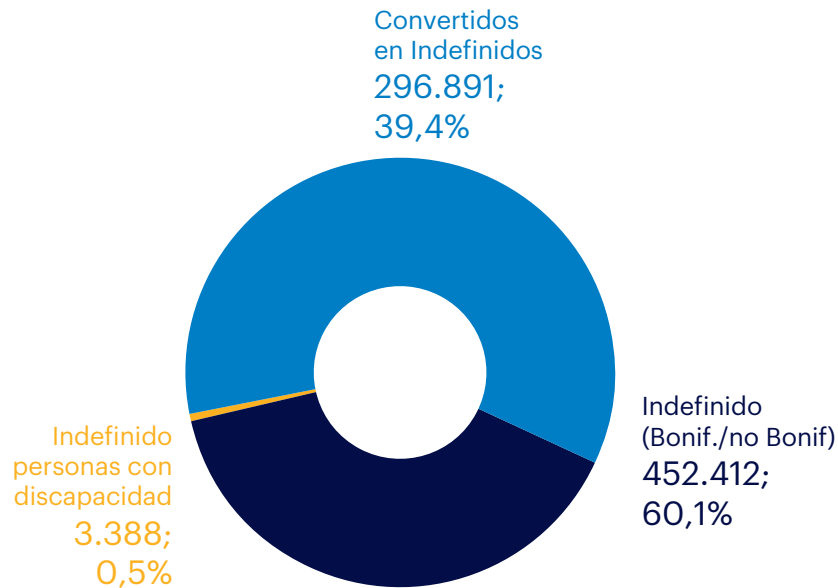
Fuente: MTES



El 39,4% de los contratos indefinidos firmados en la primera mitad de 2020 procedían de la conversión de un contrato temporal.

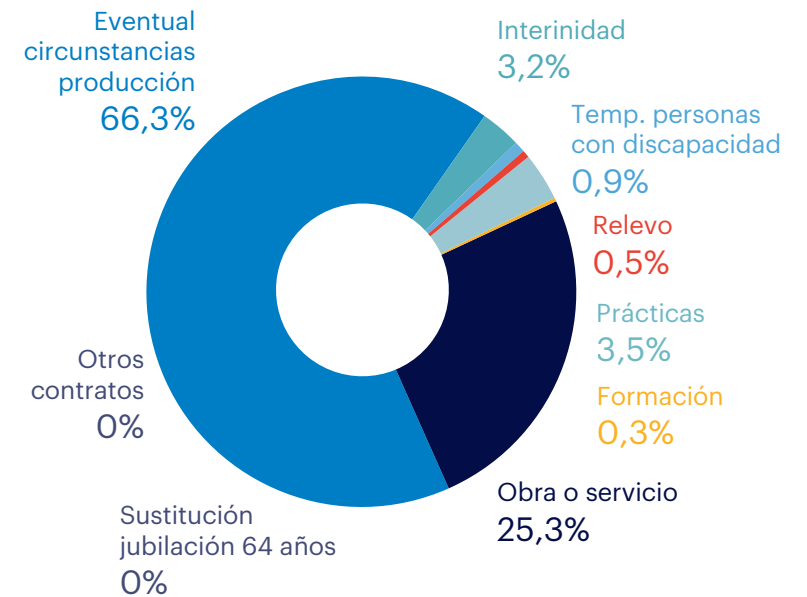
Contratos indefinidos, por tipología
(% del total de contratos indefinidos. Enero-junio 2020)

Fuente: MTMySS



Contratos convertidos en indefinidos, por el tipo de contrato de origen (% del total de contratos convertidos en indefinidos. Enero-junio 2020)

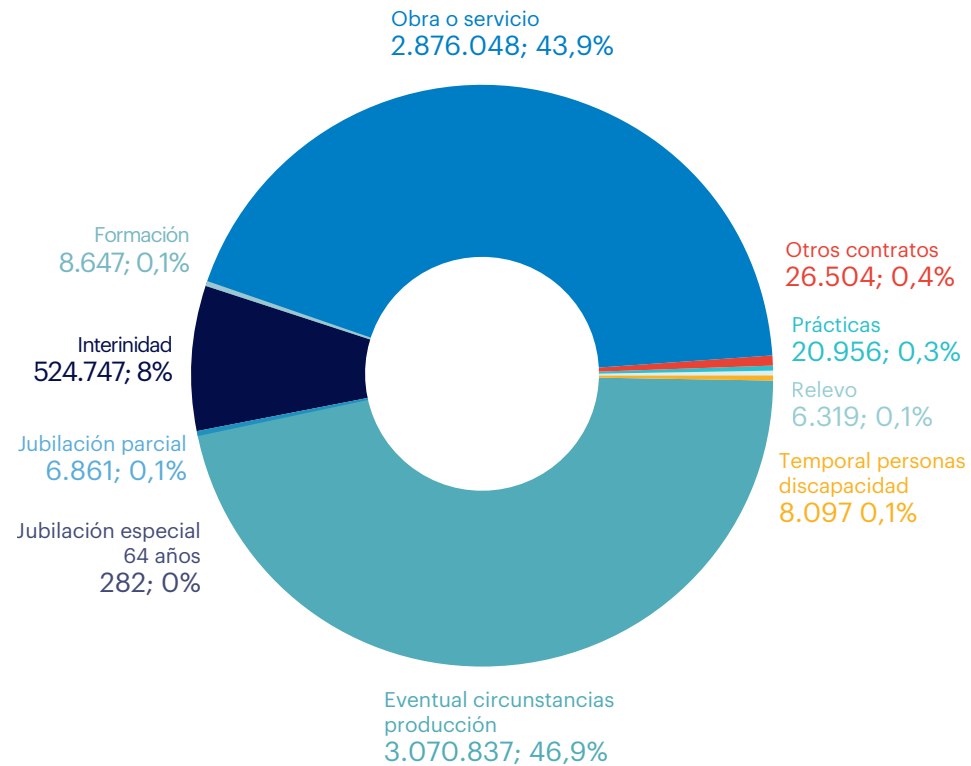
Fuente: MTMySS



Los contratos por circunstancias de la producción superan ligeramente a los de obra o servicio en la primera mitad de 2020.

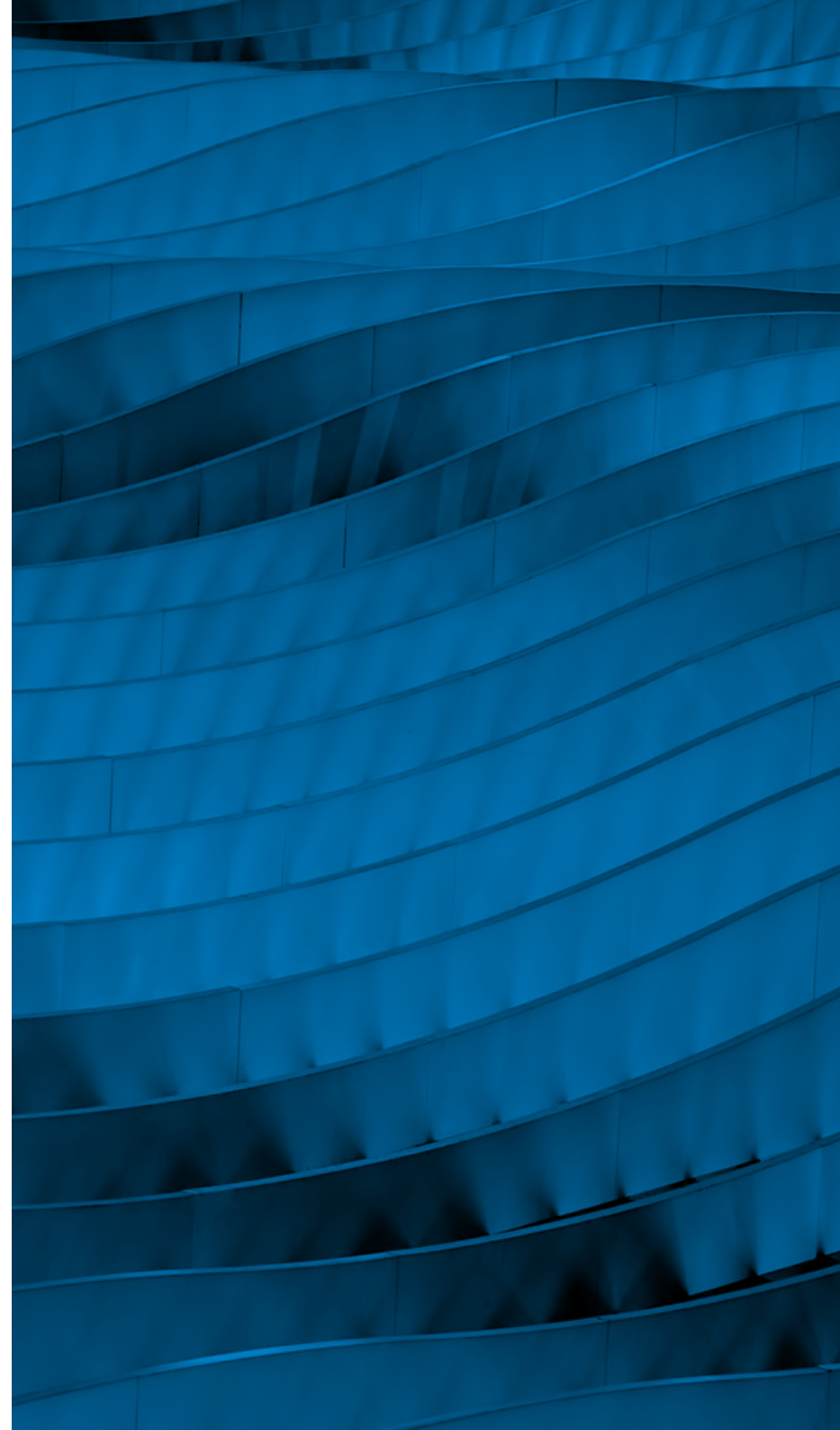
Contratos temporales, por modalidad
(% del total de contratos temporales.
Enero-junio 2020)

Fuente: MTES



Empresas de trabajo temporal.

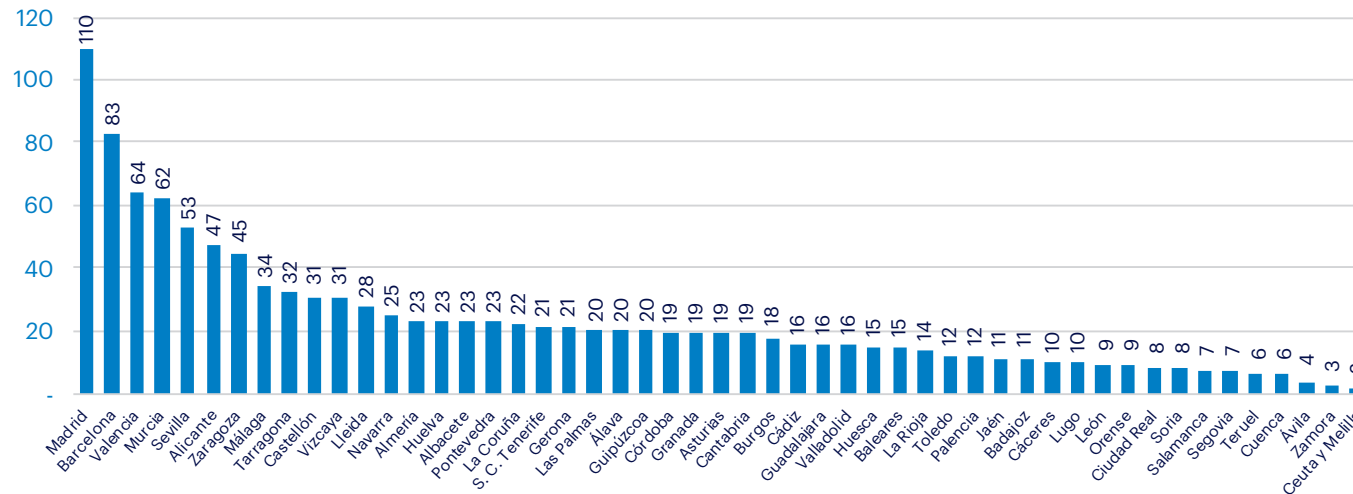
ETT, CPD,
trabajadores puestos
a disposición, tasas
de penetración.



El número de ETTs disminuyó un 4,5 en los primeros cuatro meses de 2020.

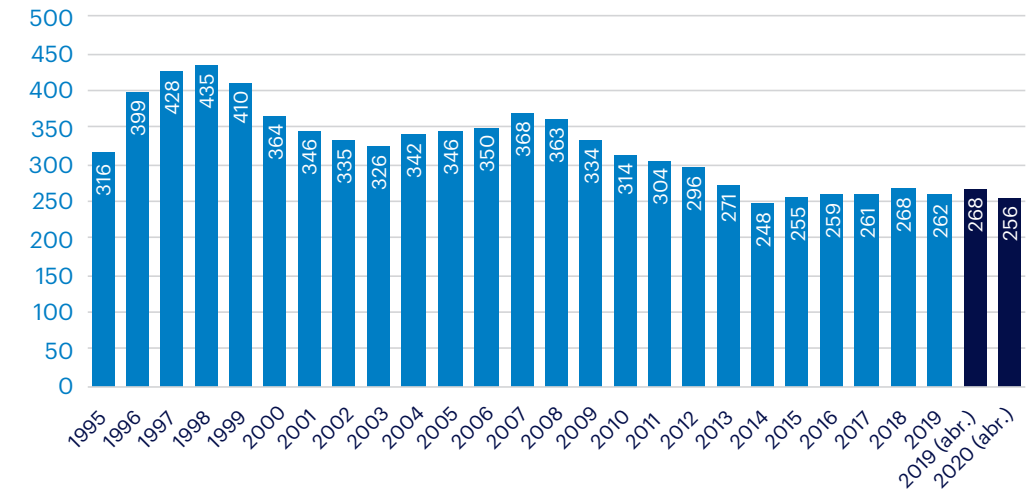
Número de ETT, por provincias (número de empresas. 2018)

Fuente: MTMySS



Número de ETT (número de empresas)

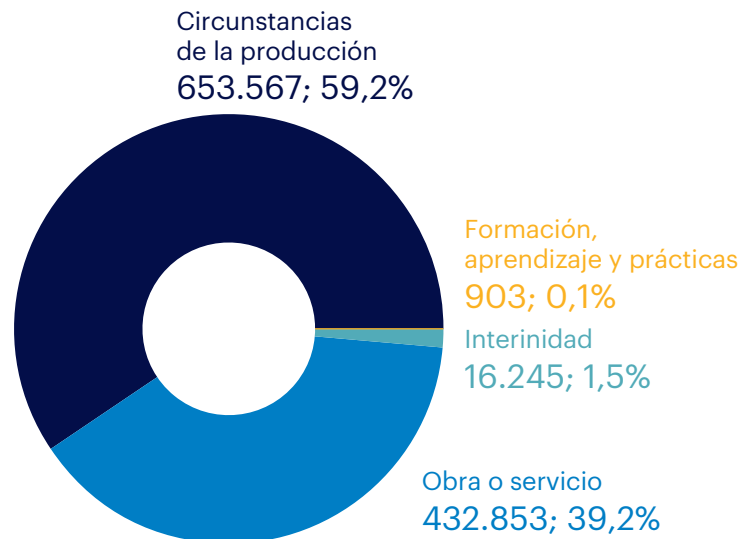
Fuente: MTMySS



Los CPD caen un 16,2% en los primeros cuatro meses de 2020. Y en abril la caída es de un 47,4%.

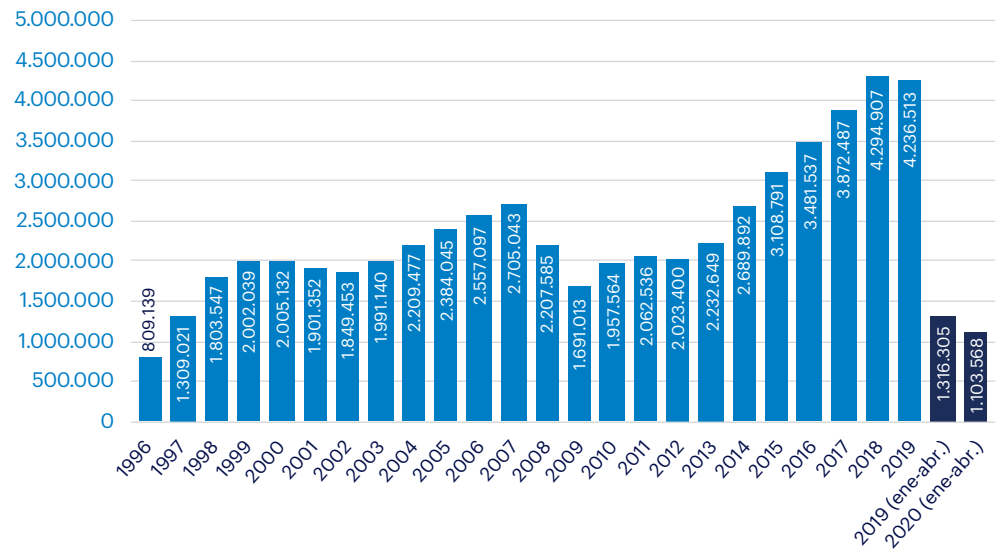
Contratos de puesta a disposición, por modalidades (% del total de CPDs. Enero-abril 2020)

Fuente: MTMySS



Contratos de puesta a disposición (número de contratos)

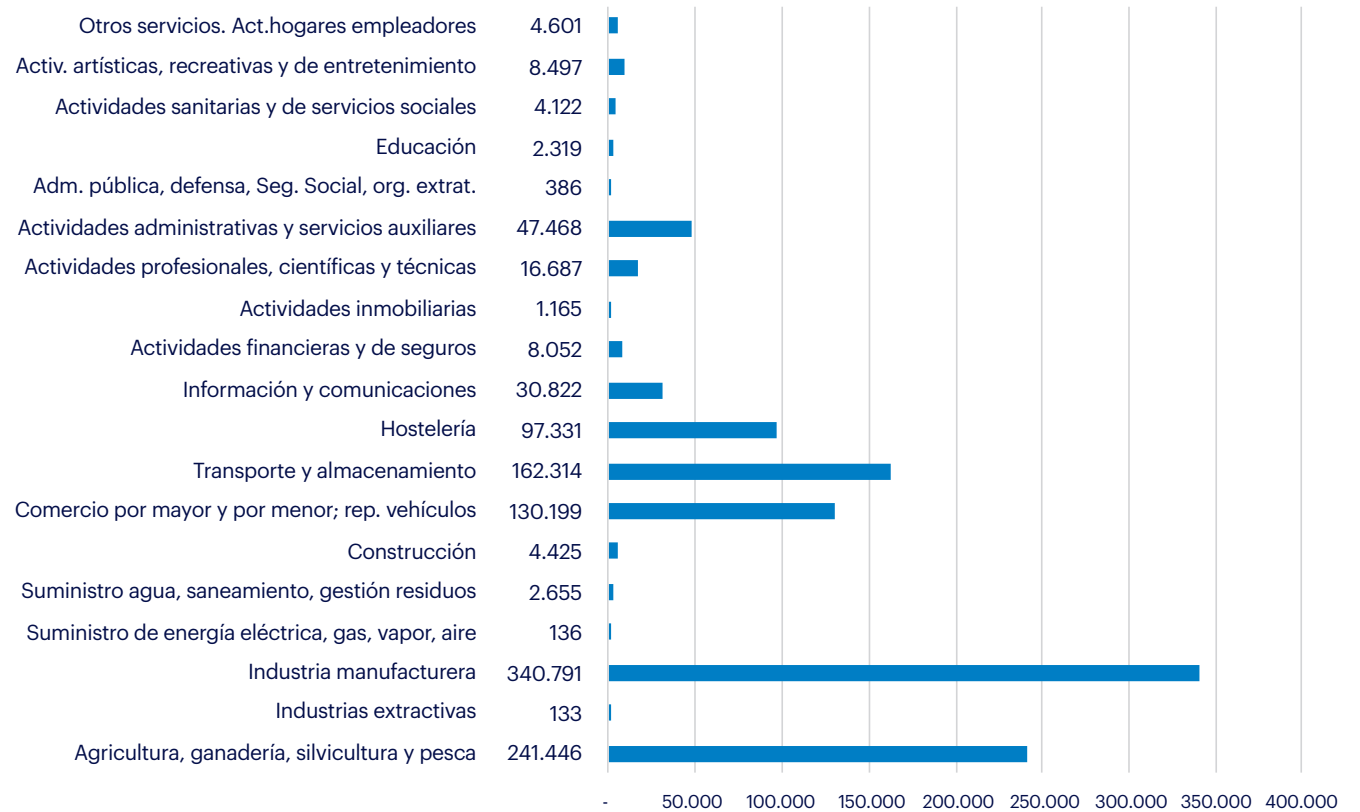
Fuente: MTMySS



Los sectores de industria manufacturera, agricultura, logística y hostelería acumulan el 79% de los CPDs firmados entre enero y abril de 2020.

Contratos de puesta a disposición, por ramas de actividad (número de contratos. Enero-abr. 2020)

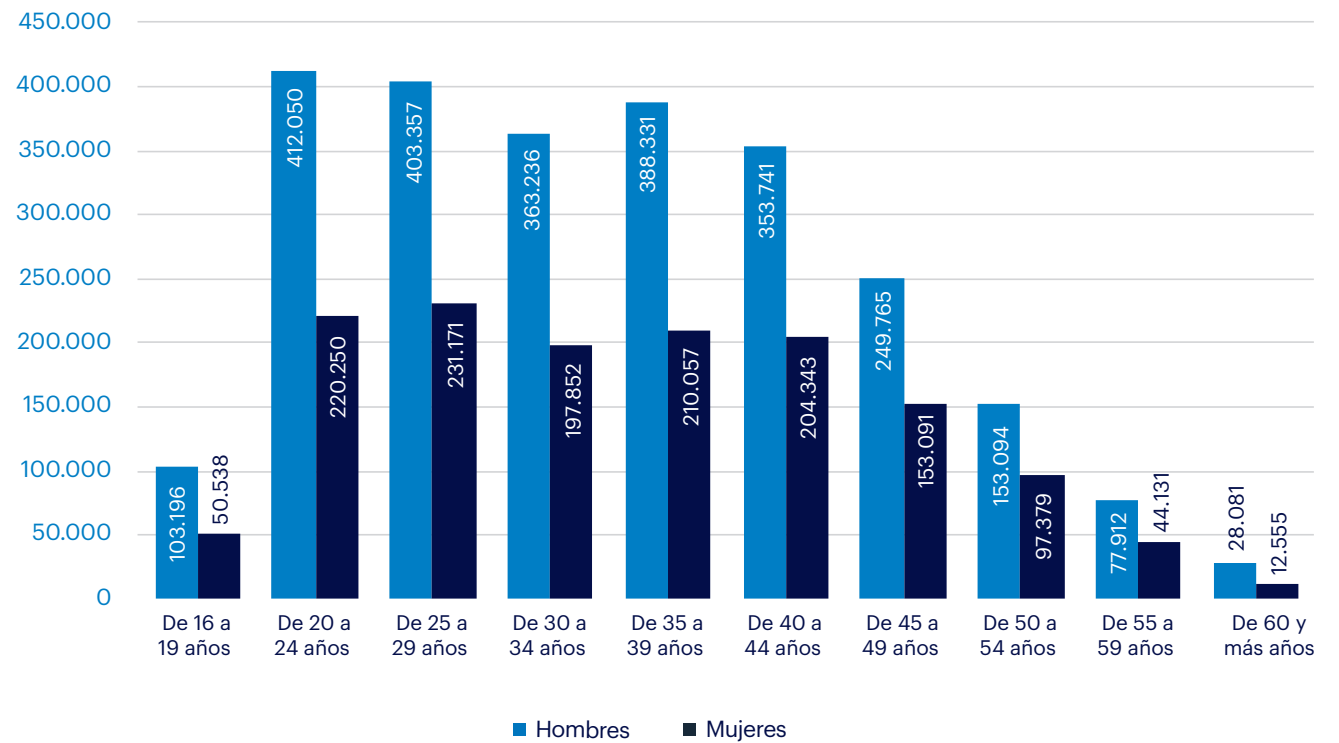
Fuente: MTMySS



El 36% de los CPDs se concentran en los jóvenes menores de 30 años, pese a que solo son el 14% del mercado laboral.

Contratos de puesta a disposición, por edades (número de contratos. 2018)

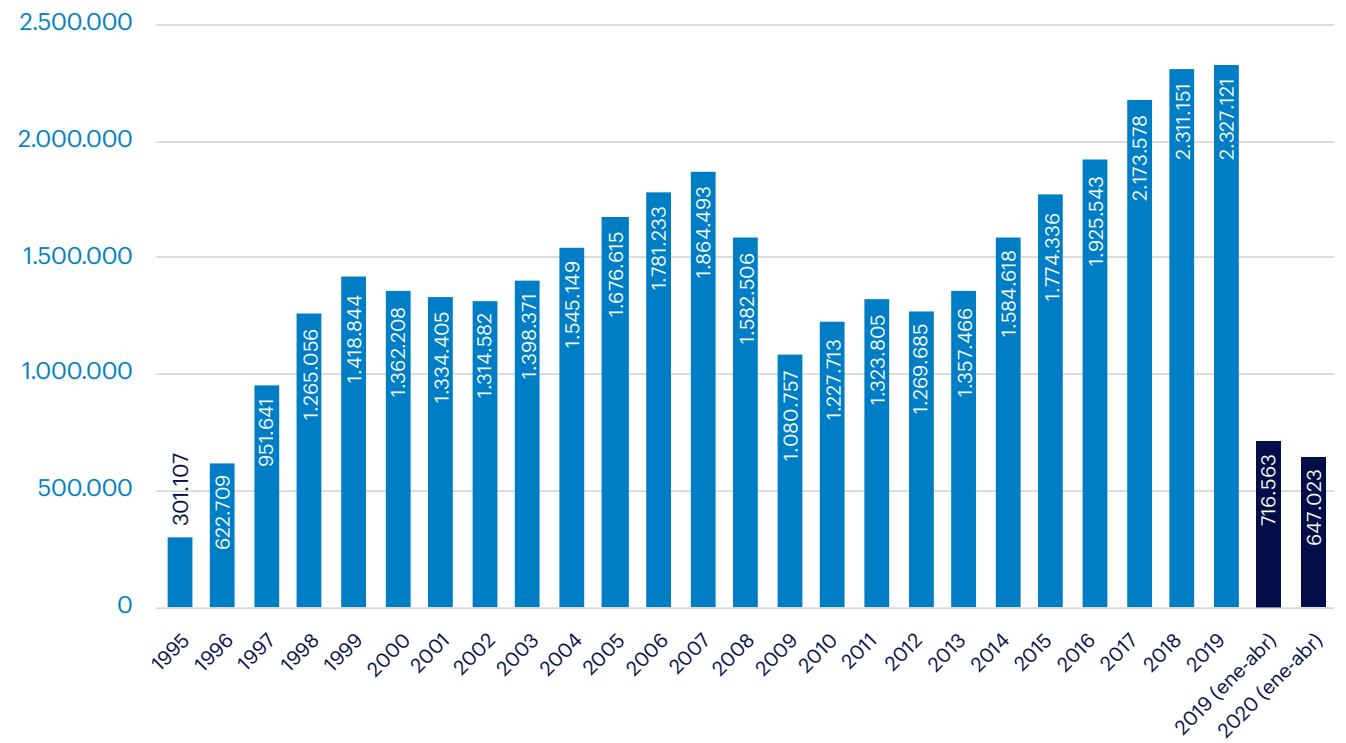
Fuente: MTMySS



El número de trabajadores únicos a los que dan empleos las ETTs disminuye un 9,7% en los primeros cuatro meses de 2020, con una caída del 41,8% en abril.

Cesión de trabajadores por ETT
(número de trabajadores)

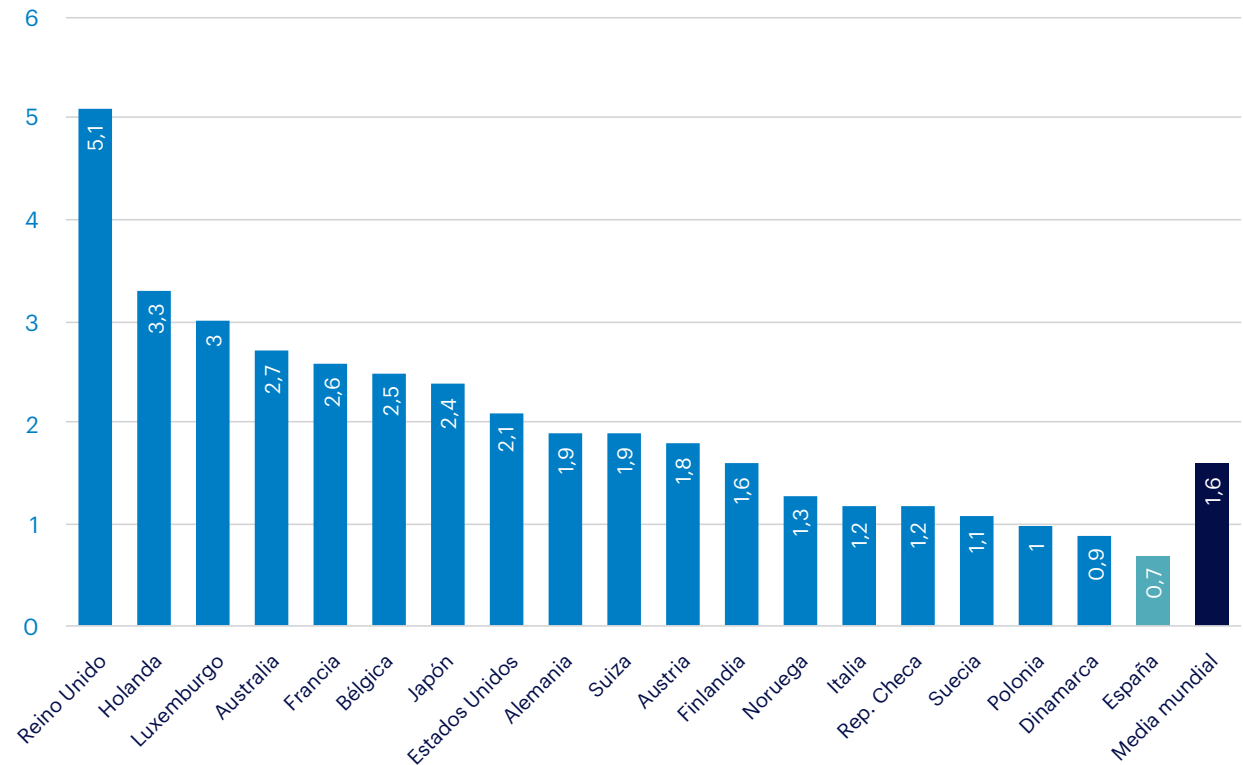
Fuente: MTMySS



España, en la cola de los países europeos en términos de tasa de penetración de las ETT.

Tasas de penetración de ETT en diferentes mercados (% de trabajadores en ETT respecto al total de trabajadores)

Fuente: World Employment Confederation. Economic Report 2019



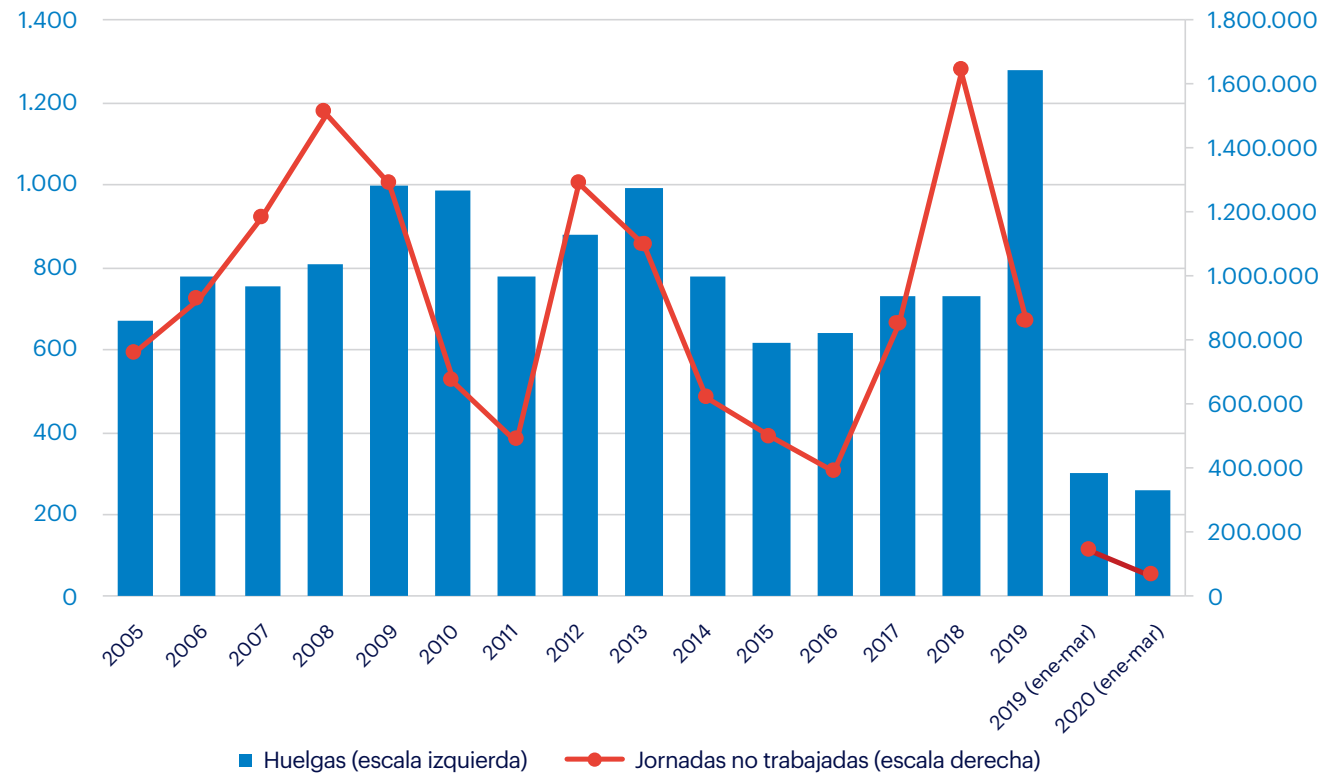
Condiciones de trabajo.

Huelgas,
Regulaciones de
empleo, Convenios
colectivos,
Accidentes de
trabajo.

En el primer trimestre de 2020 las huelgas y las jornadas no trabajadas por dicha causa se redujeron un 12,8% y un 56,5% respecto al mismo período del año previo.

Número de huelgas desarrolladas y jornadas perdidas por huelgas

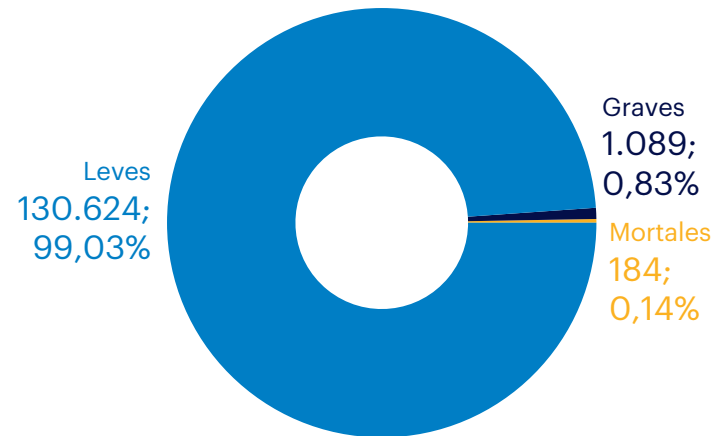
Fuente: MTMySS



Las industrias extractivas, construcción y suministro de aguas, las actividades con mayor accidentalidad.

Accidentes de trabajo con baja, por nivel de gravedad (nº accidentes y % respecto al total. Ene-abr 2020)

Fuente: MTMySS



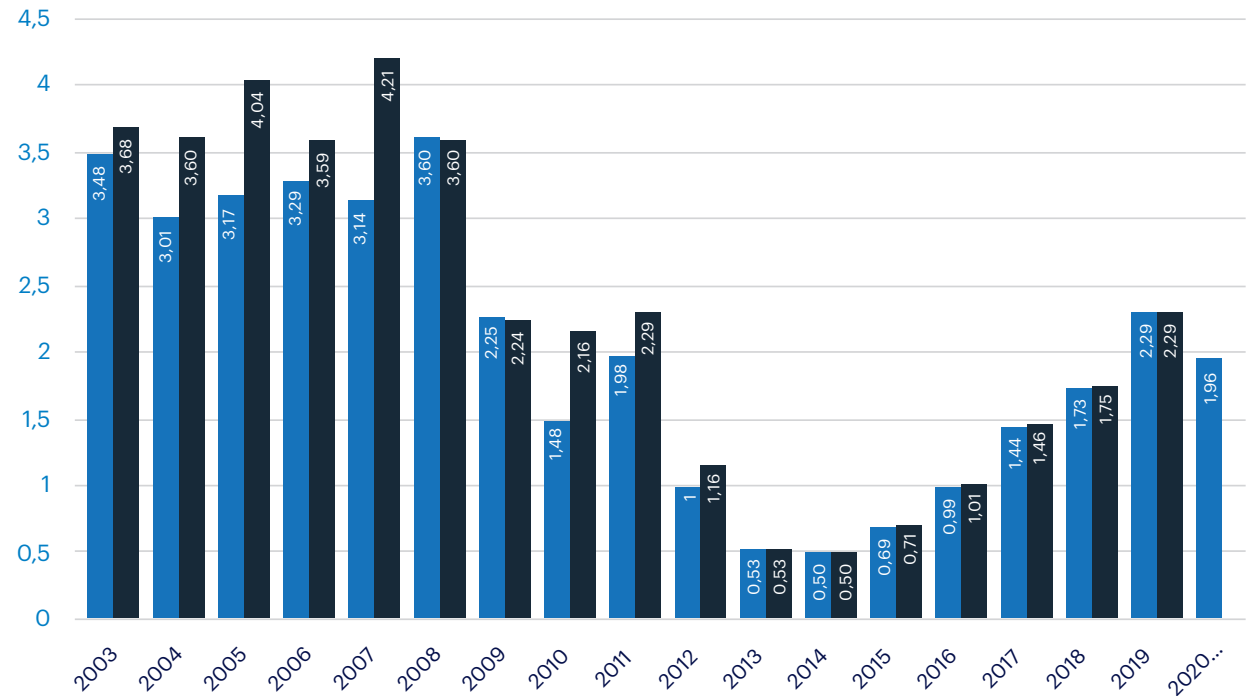
Índices de incidencia de accidentes de trabajo, por secciones de actividad (nº accidentes por cada 100.000 afiliados. Ene-abr 2020)



Los aumentos salariales pactados en 2020 (+1,96% en mayo) moderan en 3 décimas las subidas de 2019.

Convenios colectivos. Variación salarial pactada y revisada (% de variación de los salarios)

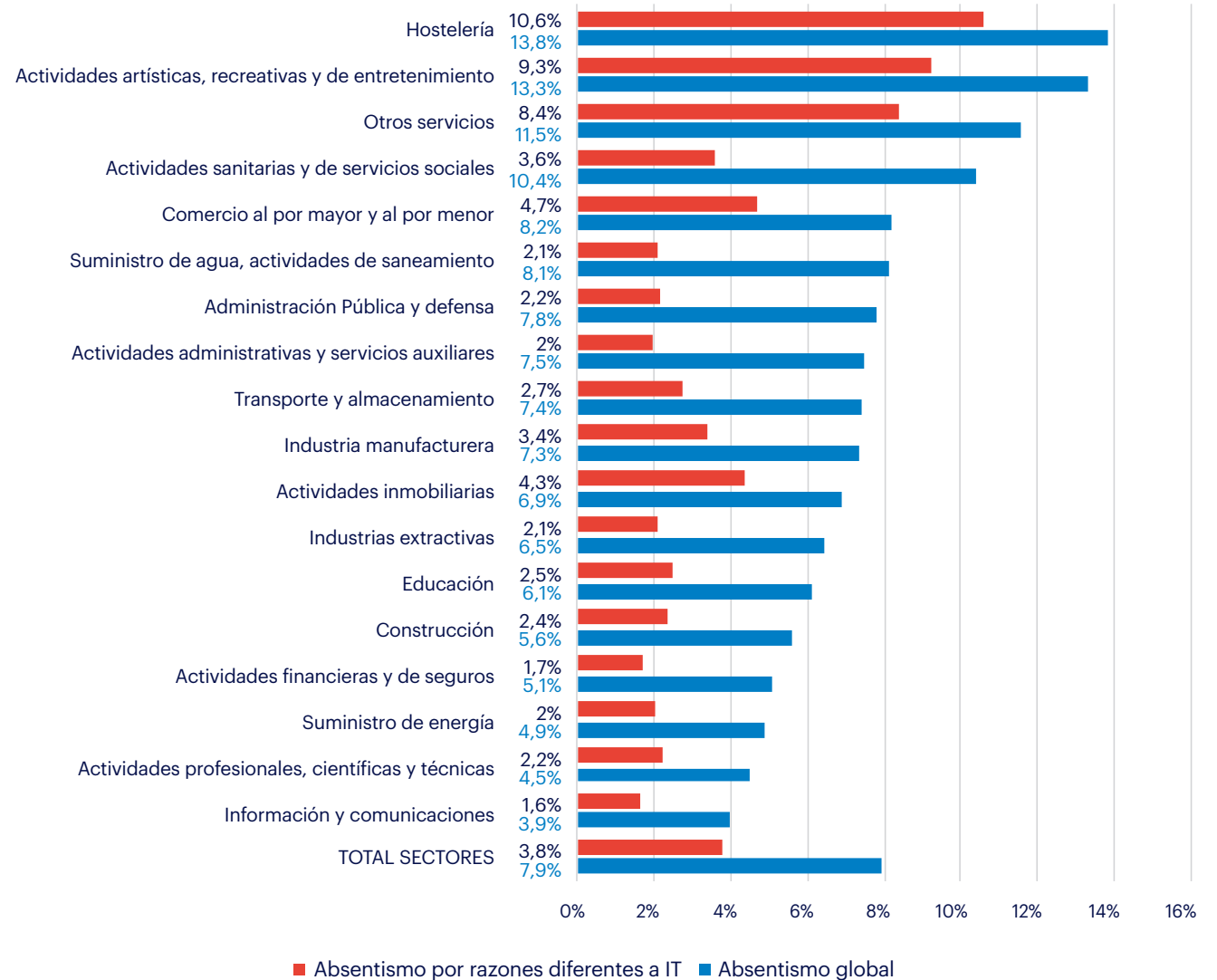
Fuente: MTMySS



El absentismo total se incrementa 6 décimas en 2020T1, como consecuencia de la crisis.

Absentismo total y debido a causas no justificadas (% de horas no trabajadas. 2020T1)

Fuente: INE



España
en cifras.

Población y variables
macroeconómicas.

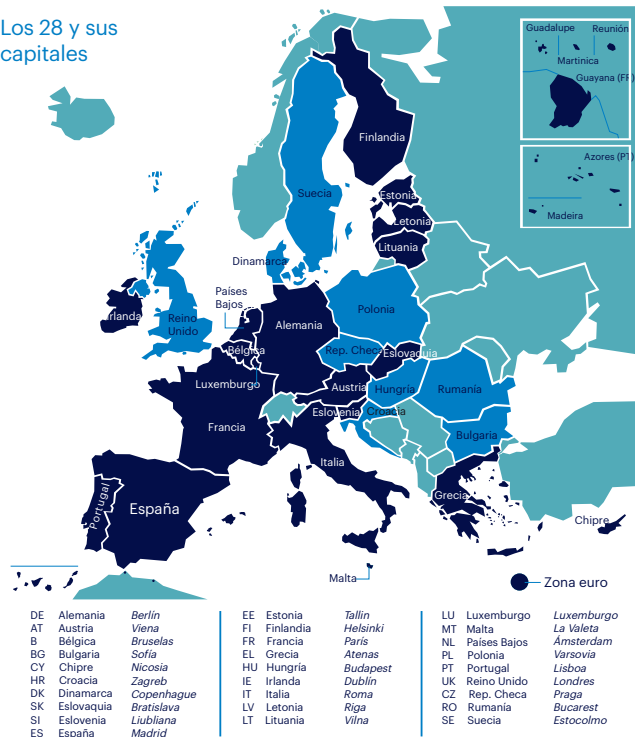


España, el 5º país de la UE28 con mayor población y el 11º con densidad más baja.

Población España (01.01.2019): 46.934.632

Fuentes: INE. Cifras de población (ene. 2019) y España en cifras 2019 (INE)

Los 28 y sus capitales



	Superficie 2016 (km²)	Población a 1 de enero de 2018 (miles)	Densidad 2017 (habitantes por km²)
UE-28	-	512.711	117,7
Alemania	357.569	82.850	234,0
Austria	83.878	8.822,3	106,8
Bélgica	30.666	11.413,1	373,6
Bulgaria	110.996	7.050	64,3
Chequia	78.871	10.610,1	137,2
Chipre	9.253	864,2	93,3
Croacia	56.594	4.105,5	73,9
Dinamarca	42.925	5.781,2	137,3
Eslovaquia	49.035	5.443,1	111,7
Eslovenia	20.273	2.066,9	102,6
España	505.983	46.659,3	92,7
Estonia	45.336	1.319,1	30,3
Finlandia	338.411	5.513,1	18,1
Francia	638.475	67.221,9	105,5
Grecia	131.694	10.738,9	82,2
Hungría	93.012	9.778,4	107,3
Irlanda	69.947	4.838,3	70
Italia	302.073	60.484	203,3
Letonia	64.586	1.934,4	30,7
Lituania	65.284	2.808,9	45,2
Luxemburgo	2.595	602	230,6
Malta	316	475,7	1.495,2
Países Bajos	37.378	17.181,1	501,1
Polonia	311.928	37.976,7	123,6
Portugal	92.227	10.291	113,2
Reino Unido	244.381	66.238	272,4
Rumanía	238.398	19.523,6	83,6
Suecia	447.424	10.120,2	24,7

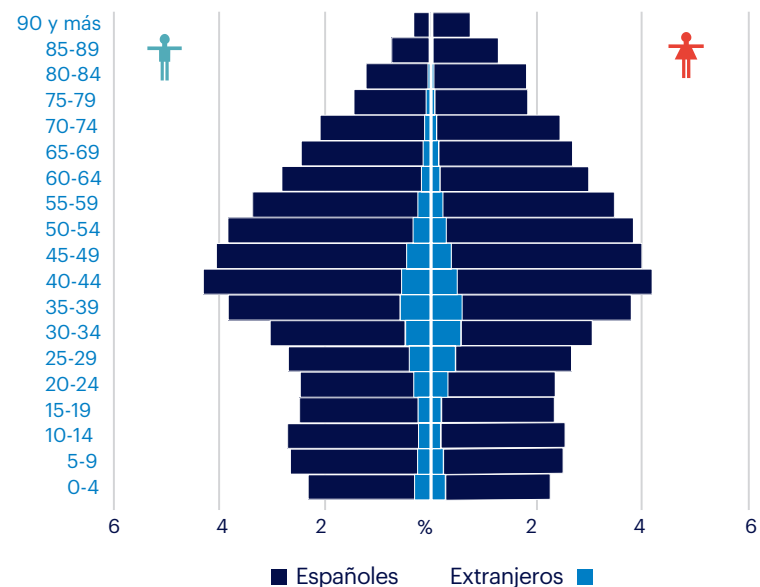
Fuente: Eurostat.

Vuelve a estrecharse la pirámide de población entre los más jóvenes (<5 años).

Población España (01.01.2019):
46.934.632

Fuentes: INE. Cifras de población (ene. 2019)
y España en cifras 2019 (INE)

Pirámide de población de España.
A 1 de enero 2018



Cifras de población.
A 1 de enero 2018

España	46.658.447
Andalucía	8.410.094
Almería	701.069
Cádiz	1.249.245
Córdoba	786.524
Granada	917.445
Huelva	522.484
Jaén	636.586
Málaga	1.651.506
Sevilla	1.945.236
Aragón	1.313.135
Huesca	219.174
Teruel	133.850
Zaragoza	960.111
Asturias, Principado de	1.027.624
Balears, Illes	1.166.923
Canarias	2.177.048
Palmas, Las	1.126.896
Santa Cruz de Tenerife	1.050.152
Cantabria	581.294
Castilla y León	2.418.556
Ávila	160.032
Burgos	356.080
León	466.108
Palencia	161.795
Salamanca	333.649
Segovia	154.387
Soria	89.738
Valladolid	520.835
Zamora	175.931

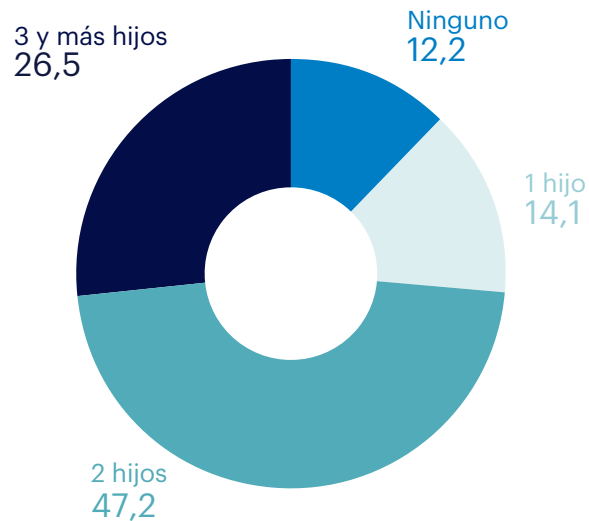
Castilla-La Mancha	2.032.595
Albacete	390.337
Ciudad Real	498.549
Cuenca	200.596
Guadalajara	256.029
Toledo	687.084
Cataluña	7.488.717
Barcelona	5.514.880
Girona	749.656
Lleida	429.212
Tarragona	794.969
Comunitat Valenciana	4.946.233
Alicante/Alacant	1.845.470
Castellón/Castelló	569.576
Valencia/València	2.531.188
Extremadura	1.070.453
Badajoz	674.926
Cáceres	395.528
Galicia	2.703.149
Coruña, A	1.121.417
Lugo	331.492
Ourense	309.314
Pontevedra	940.926
Madrid, Comunidad de	6.549.519
Murcia, Región de	1.475.569
Navarra, Com. Foral de	643.866
País Vasco	2.170.868
Araba/Álava	325.739
Bizkaia	1.134.848
Gipuzkoa	710.281
Rioja, La	312.884
Ceuta	85.209
Melilla	84.708

La tasa de natalidad en España, 1,31 hijos por mujer, sigue descendiendo y se aleja de la tasa de reemplazo (2,1).

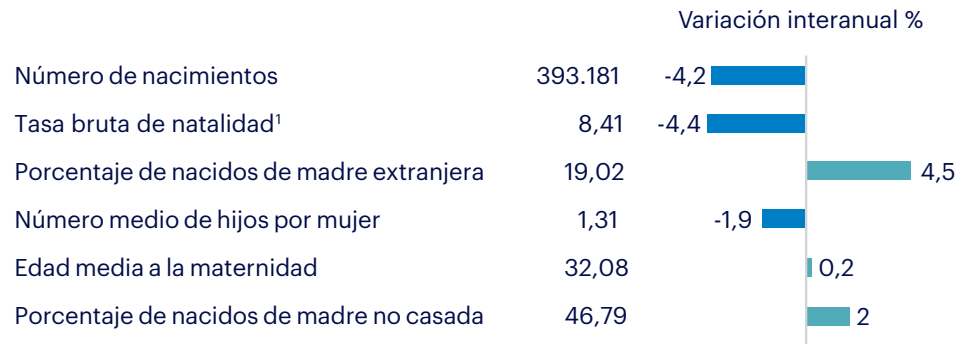
Población España (01.01.2019): 46.934.632

Fuentes: INE. Cifras de población (ene. 2019) y España en cifras 2019 (INE)

Mujeres de 18 a 55 años según el número de hijos deseado. 2018



Principales indicadores de natalidad y fecundidad. 2017



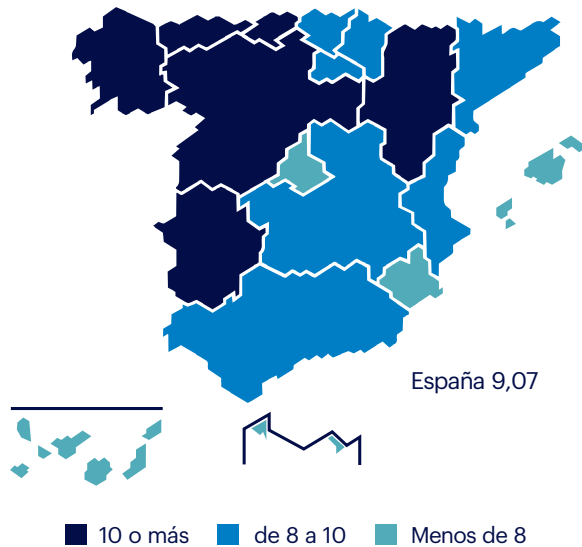
1. Número de nacidos vivos por 1.000 habitantes.

La esperanza de vida al nacer se estanca y se sitúa en 83,09 años.

Población España (01.01.2019): 46.934.632

Fuentes: INE. Cifras de población (ene. 2019) y España en cifras 2019 (INE)

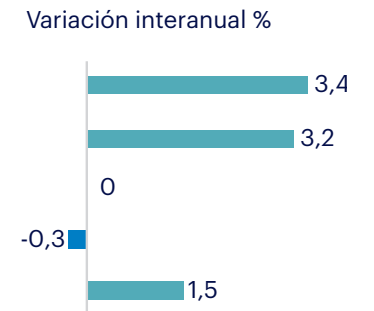
Tasa bruta de mortalidad. 2017
Por cada 1000 habitantes



Principales indicadores de mortalidad. 2017

Número de defunciones	424.523
Tasa bruta de mortalidad ¹	9,07
Esperanza de vida al nacimiento	83,09
Esperanza de vida a los 65 años	21,15
Tasa de mortalidad infantil ²	32,08

1. Por cada 1.000 habitantes.
2. Por cada 1.000 nacidos vivos.

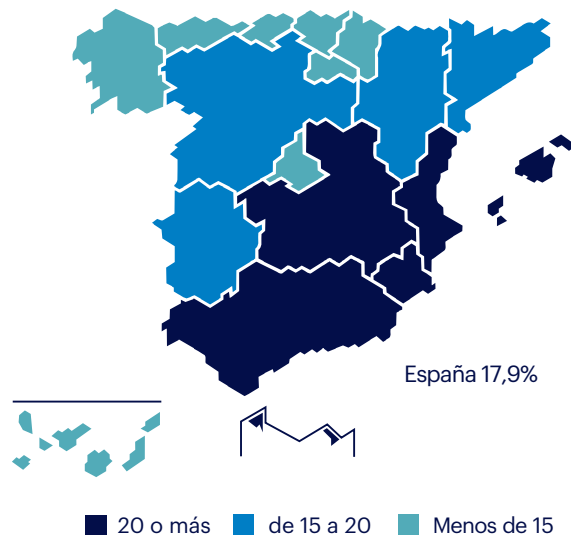


Aumentan los alumnos matriculados en FP y descienden los universitarios en Ingeniería.

Población España (01.01.2019): 46.934.632

Fuentes: INE. Cifras de población (ene. 2019) y España en cifras 2019 (INE)

Abandono escolar temprano.* 2018 (%)



* % de población entre 18 y 24 años que no ha completado la Enseñanza Secundaria 2ª etapa y no está cursando ningún tipo de formación.
Fuente: Ministerio de Educación y formación Profesional.

Alumnado matriculado en Enseñanzas de Régimen General no universitarias. Curso 2017-18. Datos avance

	Número de alumnos	Variación interanual %
Total ¹	8.158.605	0,3
Educación Infantil ²	1.758.271	-1,2
Educación Primaria	2.941.455	0
E.S.O.	1.929.680	2,3
Bachillerato	675.990	-1,7
Formación Profesional	804.829	1,7

1. Incluye también Educación Especial, Programas de Cualificación Profesional Inicial y Otros programas formativos.
2. Alumnado escolarizado en centros autorizados por las administraciones educativas.
Fuente: Ministerio de Educación y Formación Profesional.

Estudiantes matriculados en grado y 1º y 2º ciclo, máster y doctorado. Curso 2017-2018. Datos provisionales

	Nº de estudiantes	% Mujeres	Variación interanual % Número de estudiantes
Total grado y 1º y 2º ciclo	1.575.579	54,8	0,7
Ciencias Sociales y Jurídicas	1.291.144	55,1	-0,9
Ingeniería y Arquitectura	605.176	59,8	-0,1
Artes y Humanidades	231.335	25	-5,3
Ciencias de la Salud	130.801	61,6	0
Ciencias	242.376	70	0,3
Máster	81.456	51	0,9
Doctorado*	205.049	54,8	7,8
	79.836	49,8	11

*Regulado por RD 99/211
Fuente: Ministerio de Ciencia, Innovación y Universidades.

El PIB cayó un 5,2% en el primer trimestre, y la tasa interanual se desploma hasta el -4,1%.

Producto interior bruto. Demanda.
Volumen encadenado. Tasas de variación interanual (%)

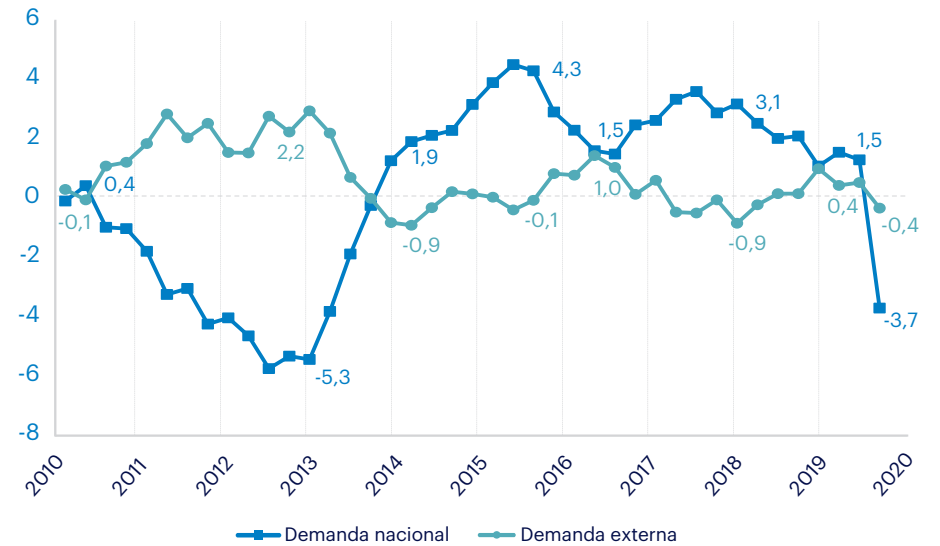
	2018				2019				2020
	Tr. I	Tr. II	Tr. III	Tr. IV	Tr. I	Tr. II	Tr. III	Tr. IV	Tr. I
Producto interior bruto a precios de mercado	2,8	2,3	2,2	2,1	2,2	2,0	1,9	1,8	-4,1
Gasto en consumo final	2,3	2,0	1,7	1,4	1,5	1,1	1,5	1,5	-3,4
Gasto en consumo final de los hogares	2,5	2,1	1,6	1,2	1,3	0,7	1,3	1,2	-5,8
Gasto en consumo final de las ISFLSH	3,6	2,4	2,4	1,8	-0,2	1,1	2,0	2,4	3,3
Gasto en consumo final de las AAPP	1,6	1,7	1,9	2,2	2,3	2,3	2,2	2,4	3,6
Formación bruta de capital	5,7	8,4	6,1	4,4	4,6	1,1	1,7	0,6	-5,3
Formación bruta de capital fijo	4,5	7,9	5,3	3,5	4,8	0,5	1,4	0,6	-6,5
Activos fijos materiales	5,1	9,5	6,3	4,0	5,8	0,2	1,1	-0,1	-8,4
Viviendas y otros edificios y construcciones	7,1	7,5	6,1	5,7	4,0	1,7	0,0	-2,2	-8,3
Maquinaria, bienes de equipo, sistemas de armamento y recursos biológicos cultivados	2,4	12,2	6,7	1,6	8,4	-1,9	2,8	3,0	-8,6
Maquinaria, bienes de equipo y sistemas de armamento	2,3	12,5	6,8	1,4	8,3	-2,5	2,4	2,6	-9,3
Productos de la propiedad intelectual	1,5	1,1	0,7	1,0	0,4	1,9	2,6	4,0	3,5
Variación de existencias y adquisiciones menos cesiones de objetos valiosos ¹	0,3	0,1	0,2	0,2	0,0	0,1	0,1	0,0	0,2
Demanda nacional ¹	2,8	3,1	2,5	2,0	2,1	1,1	1,5	1,3	-3,7
Demanda externa ¹	-0,1	-0,9	-0,2	0,1	0,1	1,0	0,4	0,5	-0,4
Exportaciones de bienes y servicios	4,0	3,1	1,6	0,1	0,8	2,6	3,6	3,3	-6,1
Importaciones de bienes y servicios	4,7	6,3	2,5	-0,3	0,4	-0,2	2,7	2,1	-5,5

¹ Aportación al crecimiento del PIB a precios de mercado

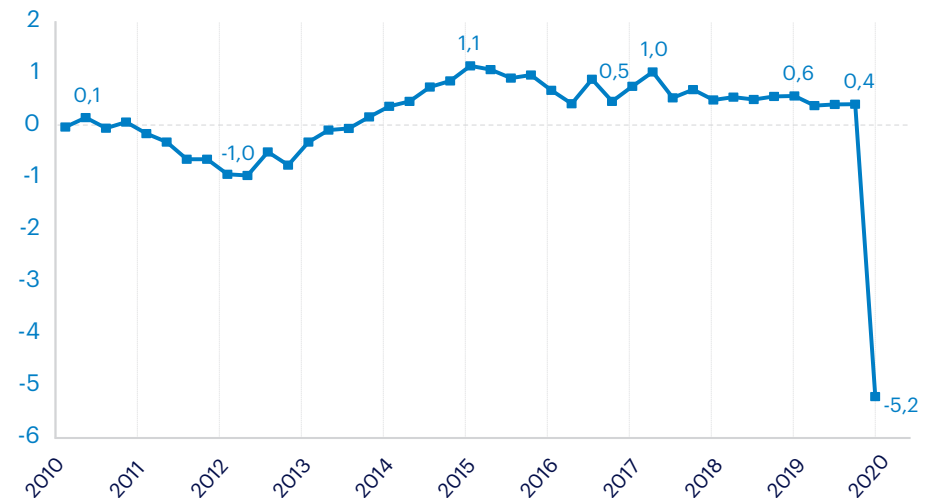
Producto interior bruto. Oferta.
Volumen encadenado. Tasas de variación interanual (%)

	2018				2019				2020
	Tr. I	Tr. II	Tr. III	Tr. IV	Tr. I	Tr. II	Tr. III	Tr. IV	Tr. I
Producto interior bruto a precios de mercado	2,8	2,3	2,2	2,1	2,2	2,0	1,9	1,8	-4,1
Agricultura, ganadería, silvicultura y pesca	5,9	7,8	3,0	6,9	-0,1	-4,5	0,0	-5,4	0,3
Industria	0,4	-0,3	-0,2	-1,5	-0,4	0,5	1,0	1,2	-6,0
Industria manufacturera	1,7	1,2	0,2	-0,3	0,1	0,0	0,7	0,7	-7,2
Construcción	5,0	5,5	6,2	5,9	6,3	4,5	2,5	0,9	-7,3
Servicios	3,0	2,5	2,6	2,7	2,9	2,8	2,4	2,4	-3,1
Comercio, transporte y hostelería	2,5	2,1	2,2	2,5	3,2	2,7	2,6	2,3	-9,9
Información y comunicaciones	6,7	6,3	3,9	3,3	2,3	0,2	0,5	1,1	-1,9
Actividades financieras y de seguros	7,3	8,1	5,7	5,8	6,3	7,5	7,5	8,6	9,4
Actividades inmobiliarias	2,3	2,1	2,4	2,5	2,3	2,2	2,0	2,1	1,6
Actividades profesionales, científicas y técnicas y otras	5,5	4,3	5,2	4,8	4,3	4,2	3,1	3,0	-4,2
Administración pública, educación y sanidad	1,9	1,2	1,8	2,0	2,2	2,4	1,9	1,7	1,6
Actividades artísticas, recreativas y otros servicios	1,2	-0,9	0,1	-0,2	0,4	1,7	0,4	0,8	-8,0
Impuestos menos subvenciones sobre los productos	2,4	1,5	0,8	0,0	-0,5	-0,7	0,1	0,9	-7,2

Demanda nacional y externa
Aportaciones al crecimiento interanual en volumen del PIB



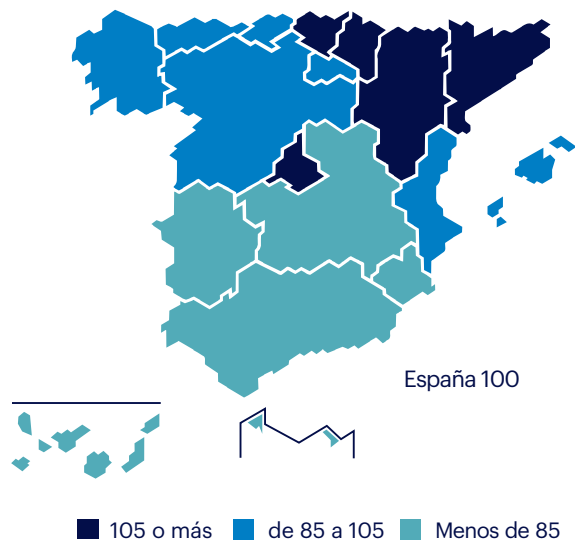
Producto interior bruto
Volumen encadenado. Tasas de variación intertrimestral (%)



El PIB per cápita alcanzó en España los 25.854 euros al año, 8 puntos por debajo de la media europea.

Fuente: España en cifras 2019 (INE)

PIB per cápita. 2018
Índices



PIB per cápita en paridad de poder adquisitivo. 2017
UE28=100

Luxemburgo	253
Irlanda	181
Países Bajos	128
Austria	128
Dinamarca	127
Alemania	124
Suecia	121
Bélgica	117
Finlandia	109
Reino Unido	105
Francia	104
Italia	96
Malta	96
España	92
República Checa	89
Chipre	85
Eslovenia	85
Portugal	79
Eslovaquia	78
Estonia	77
Lituania	76
Grecia	70
Polonia	68
Hungría	67
Letonia	67
Croacia	63
Rumanía	62
Bulgaria	49

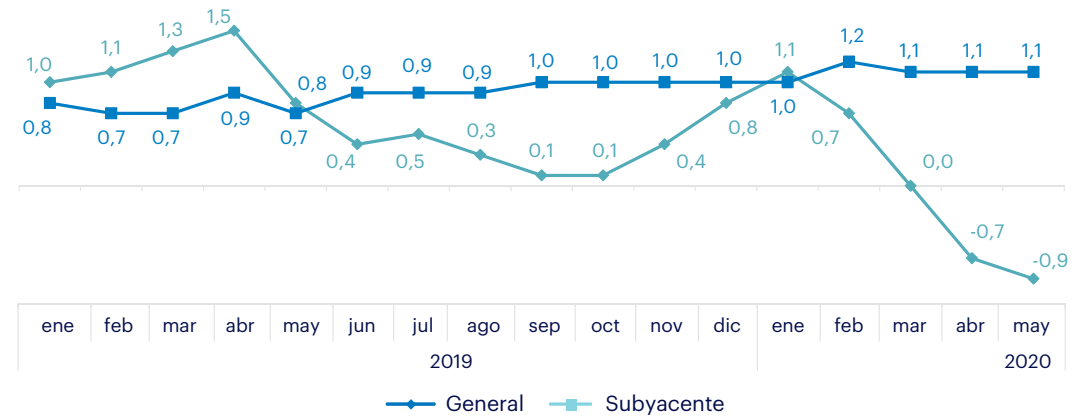
Fuente: Eurostat.

PIB per cápita. 2018
Primera estimación

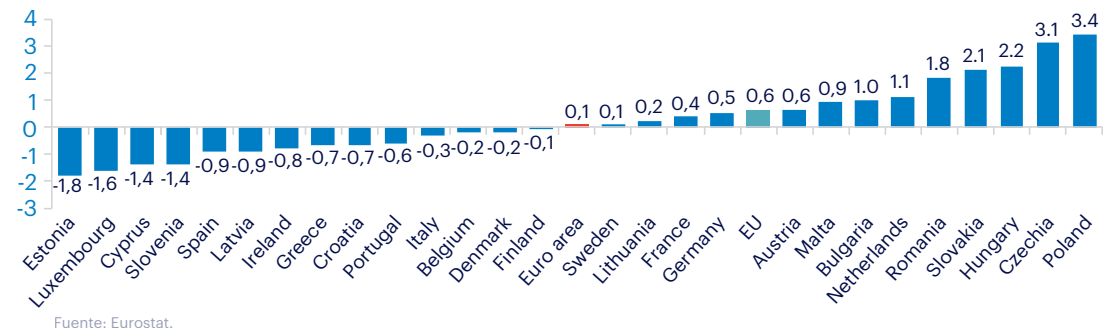
	Euros/ habitante
Madrid, Comunidad de	34.916
País Vasco	34.079
Navarra, Com. Foral de	31.809
Cataluña	30.769
Aragón	28.640
Rioja, La	26.833
Balears, Illes	26.764
España	25.854
Castilla y León	24.397
Cantabria	23.817
Galicia	23.294
Comunitat Valenciana	23.087
Asturias, Principado de	22.659
Murcia, Región de	21.134
Canarias	21.031
Castilla - La Mancha	20.645
Ceuta	20.032
Andalucía	19.132
Melilla	18.482
Extremadura	18.174

La inflación en mayo se situó en un -0,9% en tasa anual. La subyacente se mantuvo en el 1,1%.

IPC General e inflación subyacente
(Enero 2020)
Fuente: INE.



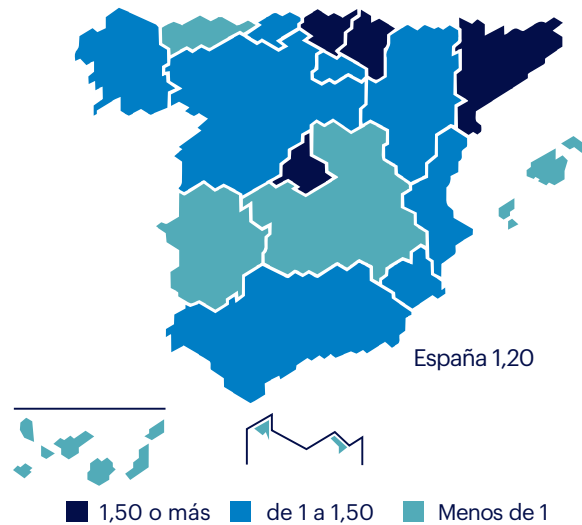
IPC Armonizado en la zona euro (diciembre 2019)
Fuente: Eurostat



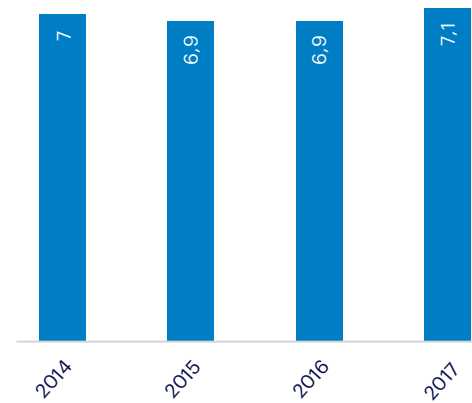
El gasto en I+D+i alcanza el 1,20% del PIB en España, tras crecer un 6% en 2017.

Fuente: España en cifras 2019 (INE)

Gasto interno en I+D. 2017
% sobre el PIB regional



Investigadores por 1000 ocupados*



* En equivalencia a jornada completa.

Gastos internos totales en actividades de I+D. 2017

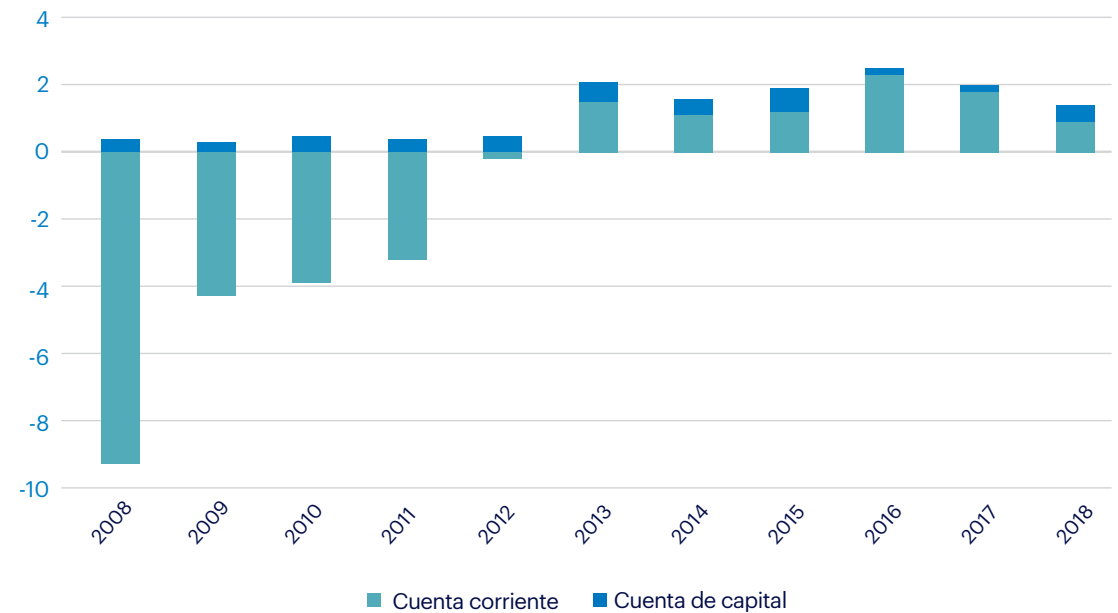
Nº de estudiantes	Millones de euros	%	Gasto interno en I+D (% PIB)	Variación interanual %
Total	13.259,8	100	1,20	6
Empresas e IPSFL*	7.747,7	55,1	0,66	8,2
Enseñanza superior	3.809	27,1	0,33	4,4
Administración Pública	2.495	17,8	0,21	1,7

* Instituciones privadas sin fines de lucro.

España cuenta con superávit comercial, y los ingresos por servicios no turísticos superan a los turísticos.

Fuente: España en cifras 2019 (INE)

Saldos de cuenta corriente y de capital (% PIB)



Fuente: Eurostat.

Balanza de pagos: cuenta corriente y de capital. 2018
Miles de millones de euros

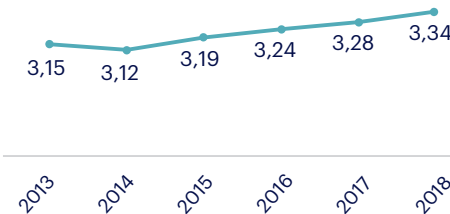
	Ingresos	Pagos	Saldos
Cuenta corriente	487,1	475,9	11,3
Bienes y servicios	414,2	390,6	23,5
- Del cual Turismo y viajes	62,5	22,0	40,4
Rentas primaria y secundaria	73	85,2	-12,3
Cuenta de capital	7,6	1,2	6,4
Cuenta corriente + capital	494,7	477,1	17,6

Fuente: Banco de España.

Crece un 1,7% el número de empresas activas, con especial intensidad en la Industria (+4%).

Fuente: España en cifras 2019 (INE)

Millones de empresas activas
A 1 de enero de cada año



Cifra de negocios de las filiales
extranjeras en cada país. 2015
Miles de millones de euros

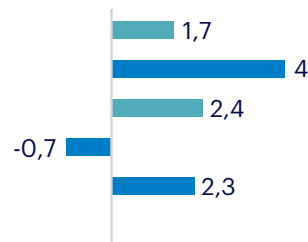
País	Cifra de negocios (Miles de millones de euros)
Unión Europea	7.702
Reino Unido	1.525
Alemania	1.358
Francia	770
Países Bajos	532
Italia	521
España	491
Bélgica	337
Irlanda	304
Polonia	276
Suecia	258
Austria	220
Chequia	206
Hungría	148
Rumanía	125
Dinamarca	112
Eslovaquia	91
Finlandia	85
Portugal	79
Luxemburgo	77
Bulgaria	40
Grecia	32
Eslovenia	25
Lituania	24
Croacia	23
Letonia	22
Estonia	14
Malta	4
Chipre	4

Fuente: Eurostat.

Número de empresas activas
A 1 de enero de 2018

Total	3.337.646
Industria	206.711
Construcción	412.523
Comercio	747.874
Resto de servicios	1.970.538

Variación interanual %



randstad research

Accede a éste y a
próximos informes
a través de este
código:



research.randstad.es
#randstadresearch

